



Schweizerische Eidgenossenschaft
Confédération suisse
Confederazione Svizzera
Confederaziun svizra

Bundesamt für Bauten und Logistik BBL
Office fédéral des constructions et de la logistique OFCL
Ufficio federale delle costruzioni e della logistica UFCL
Uffici federal per edifizis e logistica UFEL

13 Strutture per il traffico e impianti doganali

Liestal, Kasinostrasse 4 Scuola della dogana: ampliamento modulare



Committente	Ufficio federale delle costruzioni e della logistica UFCL, Berna	
Utilizzatore	Amministrazione federale delle dogane AFD, Berna	
Progetto architettonico	Aschwanden Schürer Architekten AG, Zurigo	
Appaltatore generale	Erne AG Holzbau, Laufenburg	
Progettista	Ingegneria civile Ingegneria elettrica Ingegneria RVCRS Fisica edile e acustica	Widmer Ingenieure AG, Chur Gutknecht Elektroplanung AG, Au Hendry SA Haustechnik, Sedrun B. Heidt Bauphysik + Akustik, Zollikerberg
Testo	Theres Aschwanden, Zurigo	
Fotografie	Franz Rindlisbacher, Zurigo	

Situazione iniziale e organizzazione

I futuri doganieri e guardie di confine frequentano la scuola doganale a Liestal. Il centro di formazione (AZL), realizzato dagli architetti di Basilea Zwimpfer + Meyer, è stato inaugurato nel 1981. La struttura esistente non era più in grado di soddisfare le esigenze attuali concernenti le sale per la formazione, gli alloggi e gli uffici.

Per soddisfare le nuove esigenze in termini di spazio e rispettare la tempistica ridotta, il committente ha deciso di far realizzare due strutture modulari con le sale per la formazione e gli alloggi, nonché i necessari locali di servizio e ingressi. I due nuovi edifici completano la struttura in base all'idea originale del progetto. L'edificio

per la formazione forma un nuovo preludio della struttura a ovest e l'edificio con gli alloggi chiude l'edificio a nord. Sono stati mantenuti il caratteristico cortile centrale e l'aspetto della struttura.

Progetto architettonico e costruzione

Le due costruzioni, comprese le finestre e i locali adibiti ad uso servizi, sono state realizzate a moduli singoli nel capannone del produttore di costruzioni in legno. Nel giro di due giorni è stato possibile erigere in loco le due nuove strutture - ala della formazione e ala degli alloggi - su fondazioni realizzate in precedenza. Il modulo della formazione su tre piani comprende le sale per le lezioni teoriche con uffici e locali di servizio. Il collegamento

diretto al vecchio edificio è realizzato su due piani, mentre un ampliamento a imbuto funge da zona relax. Il modulo degli alloggi è unito alla parte esistente con gli alloggi tramite una struttura intermedia in cui si trovano l'accesso e l'ampliamento verticale. Il nuovo edificio ospita 42 stanze singole con bagno suddivise su tre piani. In linea con gli edifici esistenti, le strutture in legno sono rivestite con pannelli in fibroce-

mento rossiccio. Il reticolato delle fughe a maglia larga soddisfa da un lato i criteri costruttivi del materiale della facciata, ma forma anche un contrasto consapevole con la più fine facciata in mattoni del vecchio edificio. Le finestre in legno-metallo e i cassonetti semicirculari in alluminio formano un consapevole contrasto di colori. Una materializzazione semplice, adeguata al carattere della costruzione modulare e la colorazione caratterizza l'interno dei due nuovi edifici.

Quantità di base

Secondo SIA 416	Volume dell'edificio	8510 m ³	Superficie di transito / superficie utile principale	26 %
	Superficie del piano totale	2480 m ²	Rivestimento dell'edificio / volume dell'edificio	43
	Piani	3		
	Superficie utile / superficie del piano	65 %		

Costi CHF

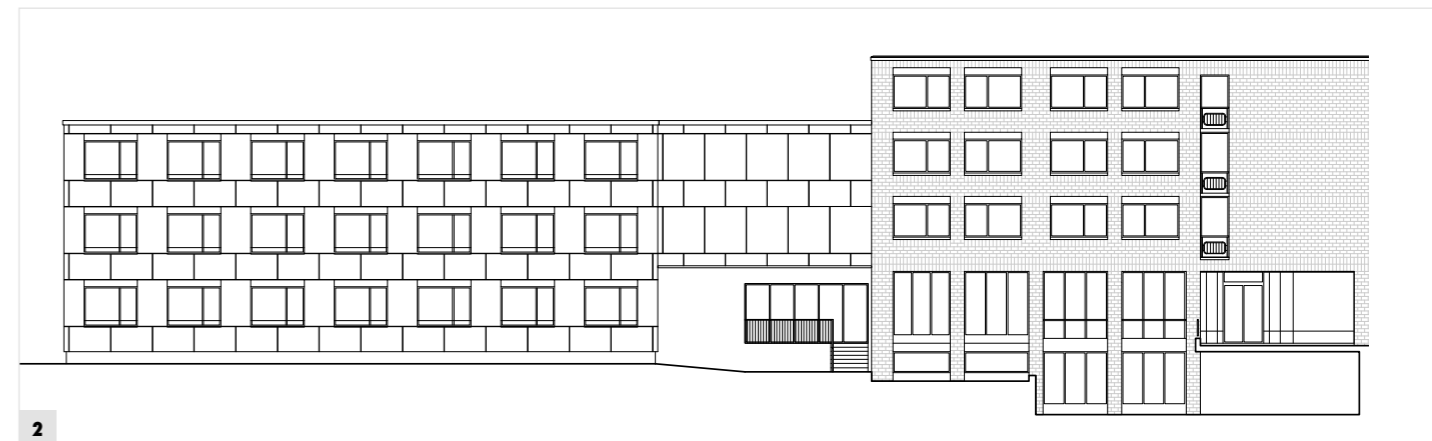
1 Preparazione	143 000	21 Costruzione grezza 1	3 619 000	Parametri costi edificio SIA 416	
2 Edificio	7 451 000	22 Costruzione grezza 2	450 000	CCC 2/m ³ VE	875
4 Esterno	73 000	23 Impianti elettrici	630 000	CCC 2/m ² SP	3 004
5 Spese di costruzione accessorie	346 000	24 Impianti RVCR	530 000	Indice dei costi di costruzione Espace Mittelland,	
9 Equipaggiamento	4 477 000	25 Impianti sanitari	675 000	Nuova costruzione Edificio con uffici	
		26 Impianti di movimentazione	80 000	Aprile 2015	100.1
		27 Finiture 1	434 000	Base ottobre 2010	100
		28 Finiture 2	352 000		
Costi impianto	8 490 000	29 Onorari	681 000		

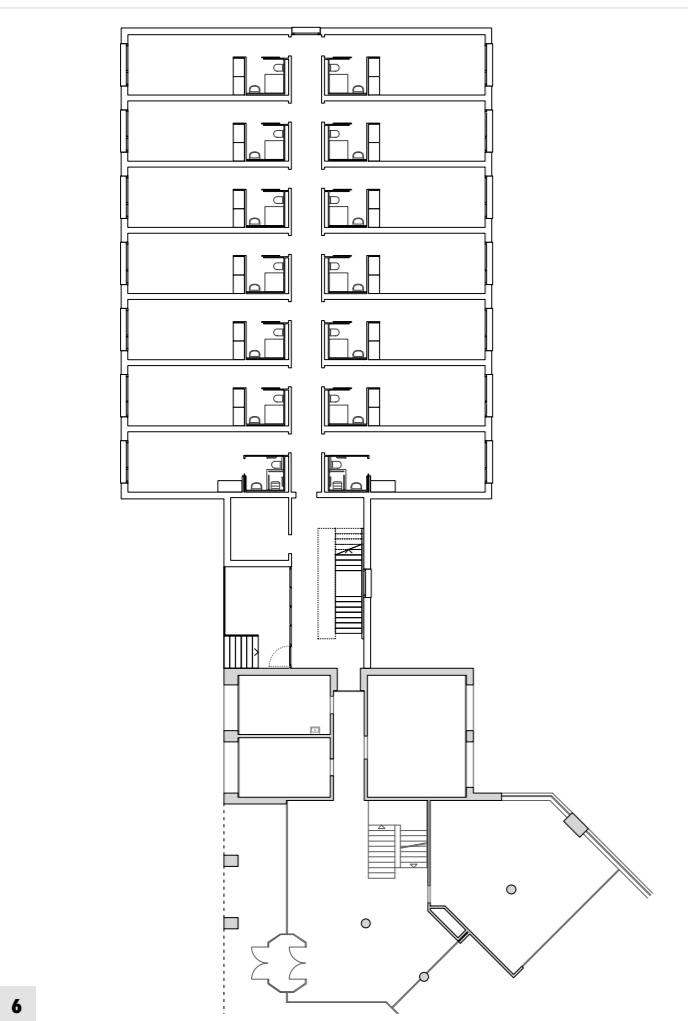
Date

Inizio progettazione	novembre 2013	Inizio lavori	ottobre 2014	Fine lavori	maggio 2015
----------------------	---------------	---------------	--------------	-------------	-------------



- 1 Stato
- 2 Facciata modulo alloggio
- 3 Vista principale modulo alloggio
- 4 Collegamento modulo alloggio
- 5 Facciata principale modulo formazione





- 6 Pianta modulo alloggio
- 7 Pianta modulo formazione
- 8 Linea di produzione costruzione modulare
- 9 Trasporto dei moduli
- 10 Scaricamento dei moduli
- 11 Montaggio dei moduli
- 12 Sala formazione
- 13 Corridoio di collegamento modulo formazione

