



Schweizerische Eidgenossenschaft
Confédération suisse
Confederazione Svizzera
Confederaziun svizra

Bundesamt für Bauten und Logistik BBL
Office fédéral des constructions et de la logistique OFCL
Ufficio federale delle costruzioni e della logistica UFCL
Uffici federal per edifizis e logistica UFEL

13 Strutture per il traffico e impianti doganali

Nuova costruzione per la dogana di Coblenza



Committente	Ufficio federale delle costruzioni e della logistica, Berna		
Utilizzatore	Amministrazione federale delle dogane, Berna		
Progetto architettonico	Berger Hammann Architekten, Zurigo		
Direzione dei lavori	ebc energie- & baucoaching gmbh, Brugg		
Progettista	Ingegneria elettrica	Elektro-Design+Partner AG, Winterthur	
	Ingegneria RVCRS	Planforum GmbH, Winterthur	
	Lavori sotterranei	Koch + Partner, Laufenburg	
Testo	David Canzoni, Hochparterre, Zurigo		
Fotografie	Christian Egger, Zurigo		

Situazione iniziale e organizzazione

Ogni giorno ca. 13 000 auto e 500 camion attraversano il confine tra Coblenza e Waldshut. In passato questo ha spesso causato delle code. Una migliorata gestione del traffico separa ora il traffico transfrontaliero dalla strada cantonale. Questo ha comportato una modifica dell'edificio doganale. Il fabbricato esistente è stato smantellato, al suo posto c'è ora una nuova costruzione snella che lascia più spazio al traffico.

Il nuovo edificio slanciato si staglia tra la riva del Reno e la strada cantonale: lungo 36 m con una larghezza di soli 8 m. Alle estremità, in testa, si trovano le stanze che si estendono per tutta la larghezza o sono accessibili direttamente dall'esterno; al centro un corridoio apre delle piccole stanze sulla strada, mentre stanze più profonde danno verso il Reno. Il piano terra ospita gli spazi per i contatti con il pubblico: qui si trovano la

sala con gli sportelli, gli uffici per le richieste e i fermi, un garage per il controllo dei veicoli e gli impianti sanitari. Gli uffici e i locali di servizio sono situati al piano superiore e nel seminterrato.

Costruzione e aspetto

Mentre il seminterrato è costruito in calcestruzzo, il piano terra e quello superiore sono stati realizzati in una struttura composta da elementi in legno. Per il riscaldamento, la ventilazione e l'acqua calda l'edificio non ha bisogno di altre fonti energetiche. Una pompa di calore aria-acqua, un impianto solare termico e un impianto fotovoltaico producono energia, il rivestimento dell'edificio dotato di un buon isolamento ne ottimizza il consumo. Questo edificio soddisfa quindi i requisiti pre-

visti da Minergie A. I pannelli in fibra di vetro di grande formato, che mandano bagliori arancio-bronzo, rivestono il corpo, le aperture create creano i diversi volti delle singole facciate: verso il Reno si aprono gli uffici con lunghe finestrate, verso la strada e la testa del ponte ampie vetrate al piano terra trasmettono il carattere pubblico del fabbricato. Un ampio tetto copre l'intero corpo dell'edificio. Protegge le facciate dalle intemperie e crea un spazio esterno coperto per i controlli

di frontiera. Il tetto in acciaio poggia su colonne alte sette metri e forma un'ampia area che dà poi accesso alla strada cantonale. Continua sul lato di testa nord-orientale e si estende sulla strada. L'attraversamento della frontiera viene articolato in questo modo: chi proviene dalla Germania attraversa prima il Reno e passa sotto il tetto della nuovo edificio doganale.

Quantità di base

Secondo SIA 416	Volume dell'edificio	3 800 m ³	Superficie del piano totale Piani	850 m ² 3
-----------------	----------------------	----------------------	-----------------------------------	-------------------------

Costi CHF

2 Edificio	3 800 000	20 Scavo di fondazione	230 000	Parametri costi edificio SIA 416	
3 Arredi tecnici	30 000	21 Costruzione grezza 1	1 600 000	CCC 2/m ³ VE	1 000
4 Esterno	710 000	22 Costruzione grezza 2	390 000	CCC 2/m ⁴ SP	2 400
5 Spese di costruzione accessorie	100 000	23 Impianti elettrici	320 000	Indice dei costi di costruzione Espace Mittelland,	
6 Impianto fotovoltaico	320 000	24 RVC 150 000		Nuova costruzione Edificio con uffici	
9 Equipaggiamento	90 000	25 Impianti sanitari	90 000	ottobre 2010	125.2
		27 Finiture 1	260 000	Base ottobre 1998	100
		28 Finiture 2	360 000		
Costi impianto	5 050 000	29 Onorari	400 000		

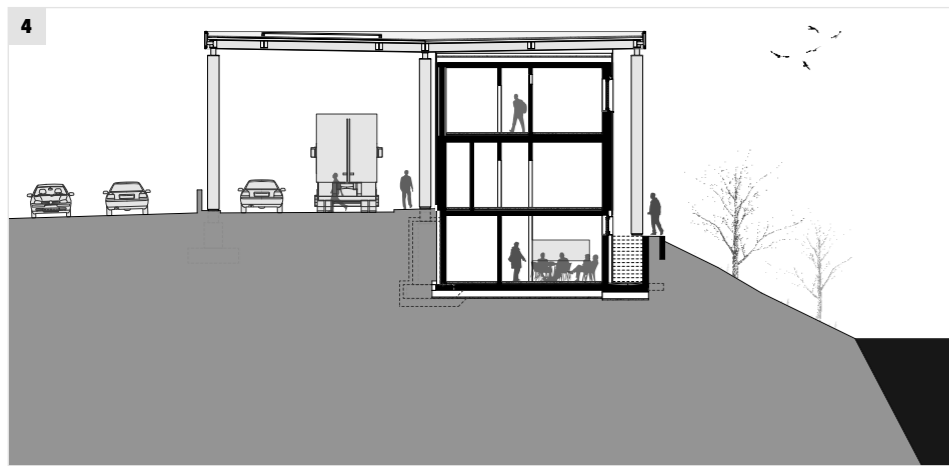
Date

Inizio progettazione	luglio 2011	Inizio lavori	agosto 2012	Fine lavori	giugno 2013
----------------------	-------------	---------------	-------------	-------------	-------------



- 1 Stato
- 2 Vista nord-ovest
- 3 Vista nord-est





- 4 Sezione trasversale
- 5 Impianto solare termico in primo piano, a sx. impianto fotovoltaico e a dx. scatole di raccordo del generatore
- 6 Sportello clienti
- 7 Garage per le ispezioni
- 8 Piano terra con esterno
- 9 Preparativi per la costruzione e completamento della struttura

