



Schweizerische Eidgenossenschaft
Confédération suisse
Confederazione Svizzera
Confederaziun svizra

Bundesamt für Bauten und Logistik BBL
Office fédéral des constructions et de la logistique OFCL
Ufficio federale delle costruzioni e della logistica UFCL
Uffici federal per edifizis e logistica UFEL

06 Amministrazione

Liebefeld, Schwarzenburgstrasse 157 Nuova costruzione per un edificio amministrativo



- 1 Stato
- 2 Facciata nord con sezione longitudinale piano di collegamento
- 3 Padiglione centrale di accoglienza con scultura Katja Schenker
- 4 Sguardo dal Liebefeldpark
- 5 Parcheggio biciclette
- 6 Scorcio da sud-ovest



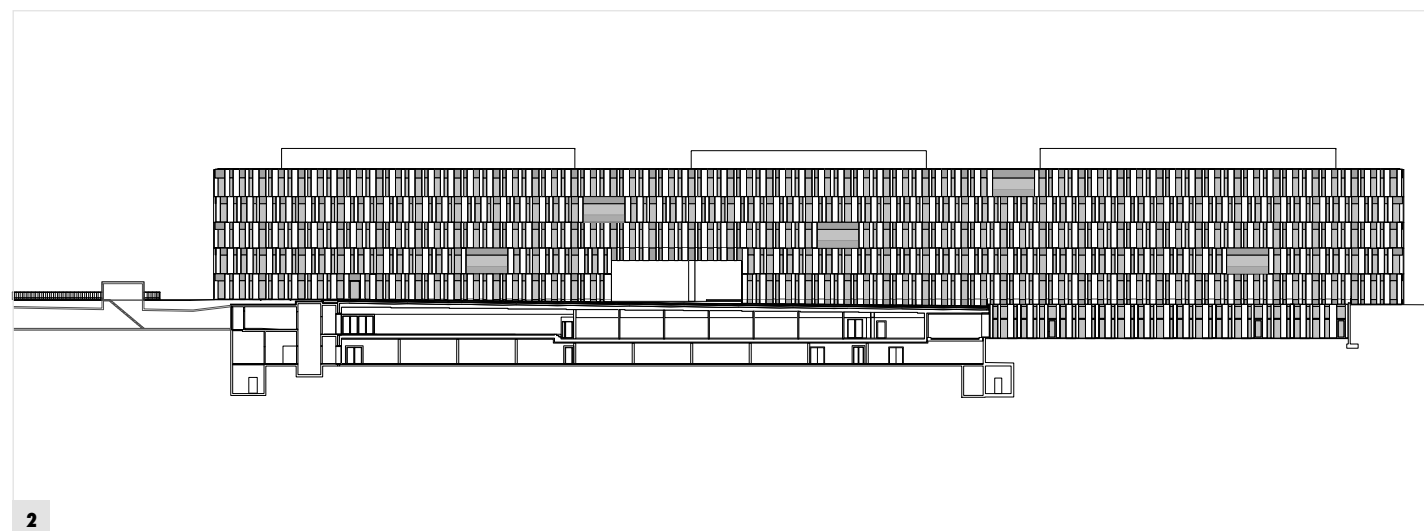
<i>Committente</i>	Ufficio federale delle costruzioni e della logistica UFCL, Berna	
<i>Utilizzatore</i>	Ufficio federale della sanità pubblica UFSP, Berna Ufficio federale della sicurezza alimentare e di veterinaria USAV, Berna	
<i>Progettista generale</i>	Progettista generale Arealiefefeld Matti Ragaz Hitz Architekten AG, Liebefeld	
<i>Progettista</i>	<i>Progetto architettonico</i>	Matti Ragaz Hitz Architekten AG, Liebefeld
	<i>Ingegneria civile</i>	Gruner Ingenieure AG, Basilea
	<i>Ingegneria elettrica</i>	Bering AG, Berna
	<i>Architettura del paesaggio</i>	Rotzler Krebs Partner, Winterthur + Klötzli Friedli Landschaftsarchitekten AG, Berna
	<i>Progettazione facciate</i>	Sutter + Weidner, Biel
	<i>Pianificazione dei trasporti</i>	Rothpletz, Lienhard + Cie AG, Berna
<i>Testo</i>	Werner Huber, Hochparterre, Zurigo	
<i>Fotografie</i>	Rolf Siegenthaler, Berna	

Situazione iniziale e concorso

L'area di Liebefeld nel comune di Köniz è di proprietà della Confederazione sin dal 1896. In base all'attuale Schema direttore 2024 Liebefeld fa parte delle sei sedi, fuori del centro città di Berna, nelle quali deve essere concentrata l'amministrazione federale. Mentre tutto intorno l'agglomerato urbano del comune di Köniz cresceva, per lungo tempo l'utilizzo come

laboratorio sperimentale agricolo ha impedito che l'area venisse edificata. Alla metà degli anni Novanta la Confederazione, il Cantone e il Comune concordarono il futuro utilizzo del triangolo verde: un terzo è stato riservato ai posti di lavoro della Confederazione, mentre sugli altri due terzi sono sorte abitazioni e un parco. Nel 2007 un concorso ha posto le basi

non solo della nuova costruzione dell'Ufficio federale della sanità pubblica, ma anche del progetto di un complesso edile in base al quale gli edifici esistenti sull'area vengono affiancati da nuove costruzioni e collegati in modo da creare un unico corpo.



Progetto urbanistico e architettonico

La nuova costruzione allungata, prima parte del progetto di questo complesso edile, integra gli edifici esistenti e cinge a nord il parco Liebefeld come un sipario. Il cuore della volumetria compatta è costituito dai tre nuclei che ancorano l'edificio al terreno, nonché dai tre cortili che aprono al cielo. In questi cortili si può vivere l'edificio nella sua interezza: forniscono una visione d'insieme e aiutano a orientarsi all'interno.

Le postazioni di lavoro sono disposte lungo la facciata e gli uffici singoli e le logge incuneate danno ritmo allo spazio. Il calcestruzzo grezzo dei nuclei, dei cortili e dei soffitti caratterizza l'atmosfera unitamente alla facciata bianca e ai componenti altrettanto bianchi. Il reticolato della facciata che crea un effetto particolare all'esterno, all'interno diventa un filtro generoso con le aperture da pavimento a soffitto. Gli elementi della facciata, profondi nel rispetto dei requisiti termici, riparano dalla luce del sole che arriva di sbieco e la riflettono all'interno. L'edificio soddisfa in generale lo standard Minergie P-Eco. Le sale conferenze e le sale riunioni nonché la

caffetteria sono state collocate al livello del giardino. Quest'ultimo si trova al piano seminterrato, ma grazie ai cortili e alle aree verdi ha forte riferimento con l'area esterna. Il piano giardino che sporge all'esterno è collegato anche agli edifici esistenti; in questo modo diventa il piano di collegamento e una vera e propria piattaforma girevole dell'edificio amministrativo nella sede di Liebefeld. È stata scelta la scultura «abfedern» di Katja Schenker nell'ambito del concorso «Kunst am Bau».



Quantità di base

<i>Secondo SIA 416</i>	Volume dell'edificio	124 500 m ³	Piani	7
	Superficie del piano totale	29 900 m ²		

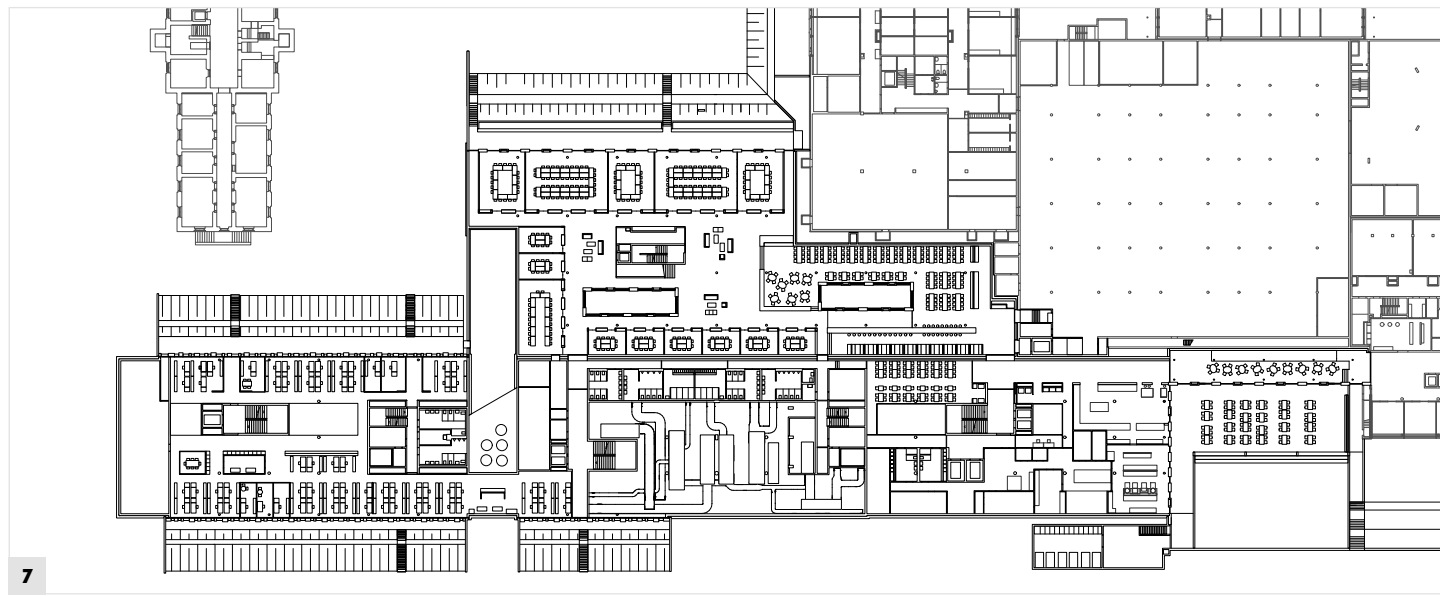
Costi CHF

1 Preparazione	9 230 000	20 Scavo di fondazione	1 583 000	<i>Parametri costi edificio SIA 416</i>	
2 Edificio	95 405 000	21 Costruzione grezza 1	31 440 000	CCC 2/m ³ VE	766
3 Arredi tecnici	1 322 000	22 Costruzione grezza 2	3 410 000	CCC 2/m ² SP	3 190
4 Esterno	2 276 000	23 Impianti elettrici	12 213 000		
5 Spese di costruzione accessorie	1 724 000	24 RVC	9 229 000		
9 Equipaggiamento	6 175 000	25 Impianti sanitari	3 739 000	Indice dei costi di costruzione	
		26 Ascensori	1 007 000	Espace Mittelland,	
		27 Finiture 1	8 783 000	Nuova costruzione Edificio con uffici	
		28 Finiture 2	5 783 000	Ottobre 2007	122,3
		29 Onorari	18 218 000	Base ottobre 1998	100
Costi impianti	10 782 500				

Date

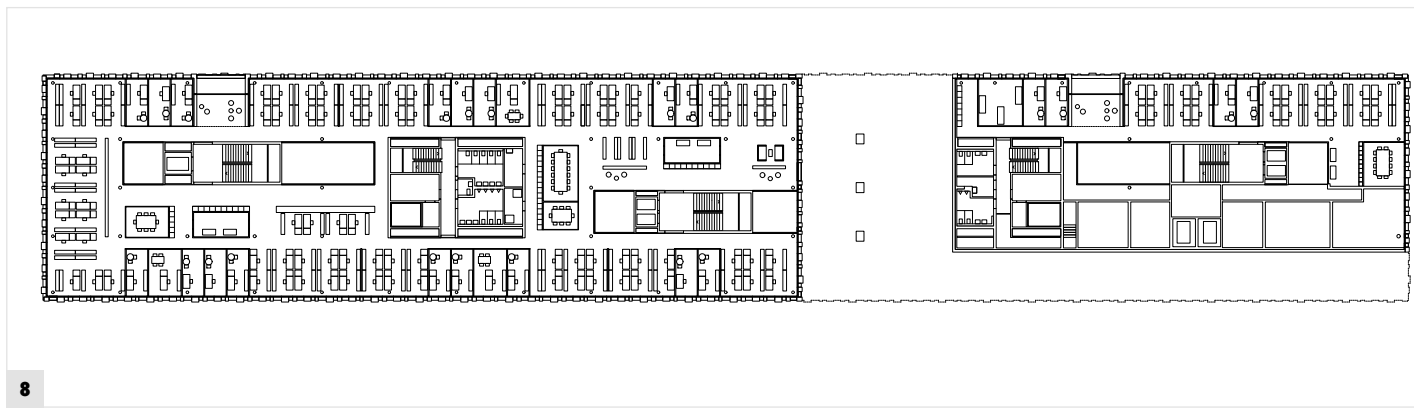
Inizio progettazione	gennaio 2008	Inizio lavori	gennaio 2012	Fine lavori	agosto 2015
----------------------	--------------	---------------	--------------	-------------	-------------



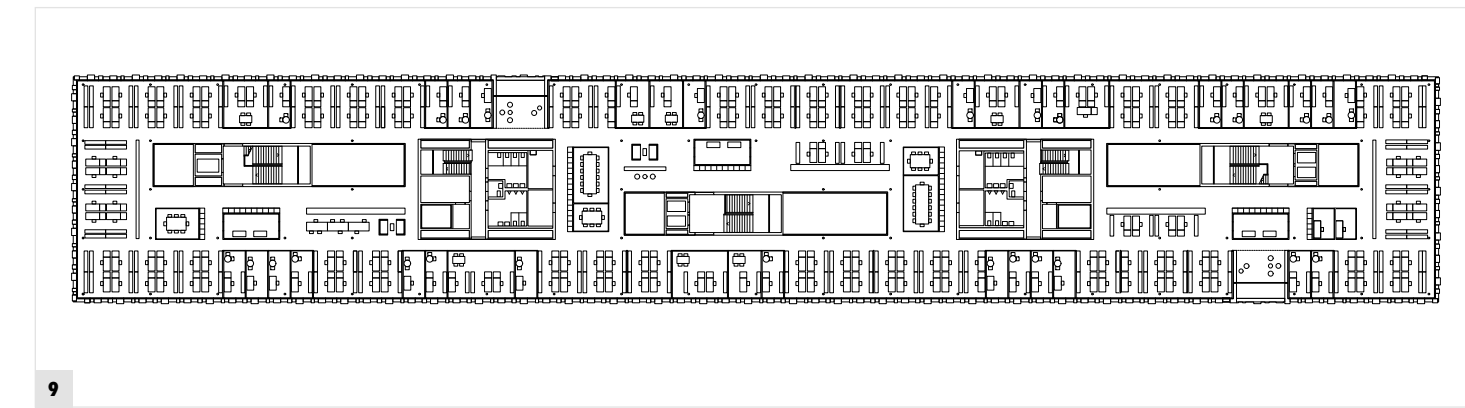


7

- 7 Pianta seminterrato
- 8 Pianta 1° piano superiore
- 9 Pianta 2°-4° piano superiore
- 10 Cortile
- 11 Accesso scale dall'area conferenze alla loggia
- 12 Area uffici «open space»
- 13 Zona di attesa area conferenze
- 14 Caffetteria
- 15 Stanza con balcone



8



9



10



11



12



13



14



15