



Schweizerische Eidgenossenschaft  
Confédération suisse  
Confederazione Svizzera  
Confederaziun svizra

Bundesamt für Bauten und Logistik BBL  
Office fédéral des constructions et de la logistique OFCL  
Ufficio federale delle costruzioni e della logistica UFCL  
Uffici federal per edifizis e logistica UFEL



## 06 Governo e amministrazione

# Berna, Inselgasse 1 risanamento dello stabile

Committente	Ufficio federale delle costruzioni e della logistica, Berna	
Utente	Dipartimento federale dell'interno (DFI), Berna	
Architettura	Graf Stampfli Jenni Architekten AG, Soletta	
Specialisti	Ingegneria civile Ingegneria elettrotecnica Sistemi RVCRS Fisica delle costruzioni Facciata Architettura paesaggistica Illuminazione	WAM Partner, Berna Bering AG, Berna Roschi + Partner AG, Ittigen Zimmermann + Leuthe, Aetigkofen Stäger + Nägeli AG, Zurigo david & von arx, Soletta CH Design, San Gallo

### Storia e situazione iniziale

Il concorso per un fabbricato amministrativo sull'area compresa fra l'Amthausgasse e la Kochergasse, svoltosi già nel 1944, fu vinto dall'architetto sangallese Gustav Bäschlin; questi in seguito rielaborò più volte il suo progetto, ma a realizzare la costruzione – entro il 1961 – fu poi l'architetto zurighese Hans Marti.

Lo stabile, suddiviso com'è in tre parti delimitanti un cortile, rispetto al vicino Burgerhaus appare di rango subordinato; l'esterno tende a evocare gli anni Quaranta o Cinquanta, la scala interna a gradini aggettanti in calcare di Soletta lo associa piuttosto agli anni Sessanta. L'intervento di recupero globale – il primo nella storia

dell'edificio, che è fra i monumenti soggetti a tutela – ha adeguato il palazzo alle esigenze odierne dell'utenza e alle norme attuali, puntando particolarmente sull'accessibilità per i disabili.

### Architettura e risanamento

L'esterno è cambiato poco. Nella facciata sono state levigate le lastre di arenaria e riempite di nuovo le fughe. Le finestre in legno, che nel corpo principale formano nastri vetrati orizzontali, sono state ricostruite nelle dimensioni iniziali. Il rivestimento dei loro stretti montanti, in origine costituito da lamiera di alluminio laccata, ora è un bronzo edile che abbellisce esternamente l'edificio, come ben si addice alla sede del DFI. La struttura in bronzo e vetro ricompare nel nuovo frontale d'ingresso, ampia-

mente vetrato, dietro a cui una nuova scala in calcestruzzo boccardato permette di accedere alla zona accoglienza con portineria. Il vano scale principale è in gran parte rimasto, ma la luce indiretta mette in risalto la scala, staccata dalla parete, e i due ascensori piccoli sono stati sostituiti da un grande ascensore vetrato. Ai piani si è conservato lo schema originario: corridoio con file di uffici su entrambi i lati. Poiché ai tempi della costruzione erano tipici i locali poco alti, la ventilazione al soffitto non corre sopra

i corridoi ma in mezzo agli uffici; nella parte alta dei corridoi, stretti e affiancati da pareti ad armadi, è stato quindi possibile inserire fasce vetrate che ampliando lo spazio instaurano un collegamento con gli uffici. Il bianco di pareti e soffitti, il legno dei pavimenti e la nuova illuminazione creano un'atmosfera attuale ma che ben si concilia con l'epoca di costruzione. Gli impianti tecnici sono stati interamente rinnovati; ora lo stabile raggiunge lo standard Minergie.

### Valori di base

come da norma SIA 416	Volume dell'edificio	17949 m <sup>3</sup>	Superficie utile / sup. di piano	53%
	Superficie di piano, totale	5992 m <sup>2</sup>	Sup. di circolazione / sup. ut. princip.	32%
	Piani	8	Involucro / volume dell'edificio	15%

### Costi in CHF

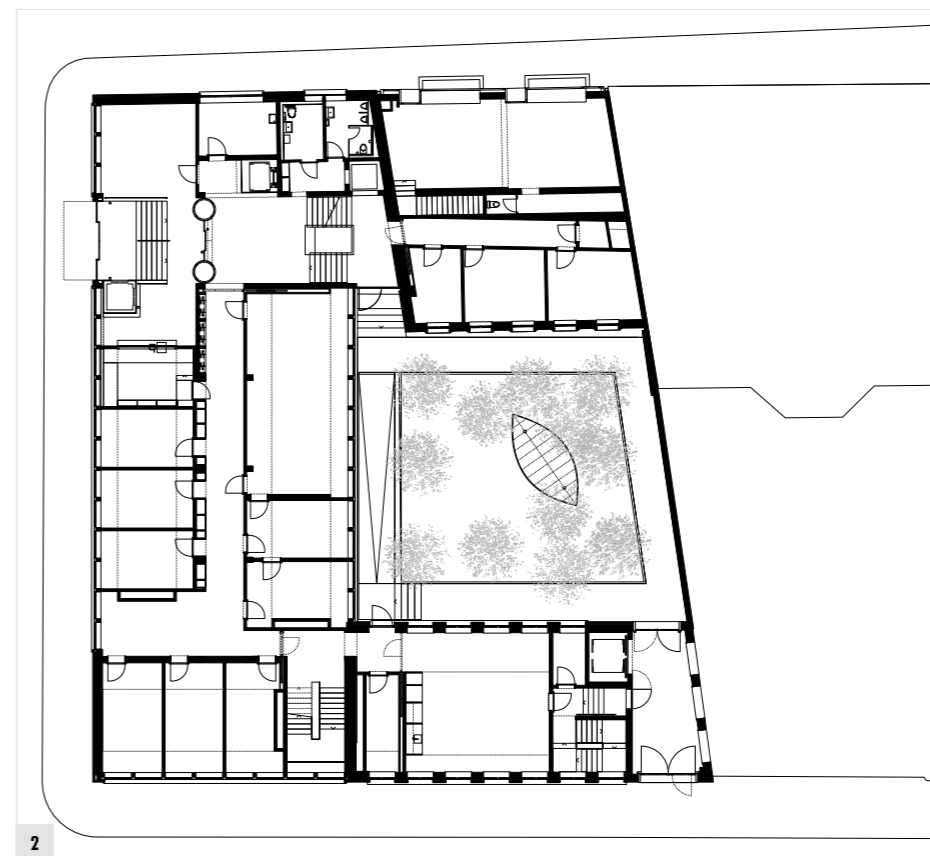
1 Lavori preparatori	80000	20 Fossa	127000	Costi di riferimento (norma SIA 416)	
3 Equipements d'exploitation	17839000	21 Costruzione grezza 1	2406000		CCC 2/m <sup>3</sup> VE
4 Lavori esterni	170000	22 Costruzione grezza 2	1784000	CCC 2/m <sup>2</sup> SP	2977
5 Costi secondari	831000	23 Impianti elettrici	2325000		
9 Arredamento	1267000	24 RVCR	1598000		
		25 Impianti sanitari	377000	Indice dei prezzi delle costruzioni,	
		26 Impianti di trasporto	63200	Espace Mittelland, nuova costruzione	
		27 Finiture 1	2360000	di stabili amministrativi	
		28 Finiture 2	1841000	Aprile 2002	102.2
Costi d'investimento	2018700	29 Onorari	4389000	Base ottobre 2005	100.0

### Scadenze

Avvio pianificazione	gennaio 2007	Inizio lavori	ottobre 2009	Fine lavori	agosto 2011
----------------------	--------------	---------------	--------------	-------------	-------------



- 1 Planimetria
- 2 Pianta del pianterreno
- 3 Cortile interno





4



5



6



7

- 4 Sezione B-C
- 5-7 Lavori di rinnovo
- 8 Esterno dell'ingresso
- 9 Interno dell'ingresso
- 10 Ascensore
- 11 Vano scale
- 12 Corridoio
- 13 Ufficio
- 14 Caffetteria
- 15 Locale di riunione



8



9



10



11



12



13



14



15