



Schweizerische Eidgenossenschaft
Confédération suisse
Confederazione Svizzera
Confederaziun svizra

Bundesamt für Bauten und Logistik BBL
Office fédéral des constructions et de la logistique OFCL
Ufficio federale delle costruzioni e della logistica UFCL
Uffici federal per edifiziz e logistica UFEL

06 Amministrazione

Berna, Bundesgasse 32 Risanamento



| | | |
|-------------------------------------|--|---|
| Committente | Ufficio federale delle costruzioni e della logistica, Berna | |
| Utilizzatore | Dipartimento federale degli affari esteri DFAE | |
| Progettista generale | Progetto architettonico Mani Aebersold Architekten AG, Berna | |
| Conservazione dei monumenti storici | Dr. Roland Flückiger, Conservazione dei monumenti storici della città di Berna | |
| Progettista | Ingegneria civile Ingegneria elettrica Ingegneria RVCRS, sanitari Pianificazione della sicurezza Fisica edile Bonifica sostanze inquinanti Consulenza restauro | WAM Planer und Ingenieure AG, Berna Schneider AG, Münchenbuchsee Basler & Hofmann West AG, Zollikofen E-Tool AG, Münsingen Gartenmann Engineering AG, Berna HPB Consulting AG, Berna Nussli Restauratoren AG, Berna |
| Testo | Werner Huber, Hochparterre, Zurigo | |
| Fotografie | Hans Kobi, Münchenbuchsee | |

Situazione iniziale e conservazione dei monumenti storici

Le abitazioni della Bundesgasse 32-38 sono state costruite alla fine del XIX secolo. Nel 1950 tre dei quattro edifici sono stati uniti e trasformati in un edificio amministrativo della Confederazione. L'ingresso principale si trova all'inizio della Schwanengasse. Al piano terra si trovano la loggia, la caffetteria e gli uffici. Nei piani superiori, sei normali e uno sottotetto, si trovano gli uffici accessibili da lunghi corridoi.

Durante il risanamento, ora concluso, sono state sostituite le finestre e i frangisole ed è stato isolato il tetto, in modo che l'edificio potesse soddisfare lo standard Minergie. La facciata in pietra arenaria non è stata toccata. All'interno le superfici sono state risanate, la loggia e la caffetteria trasformate. I tiranti aumentano la sicurezza antisismica. Gli interventi sono stati fatti mentre si continuava a lavorare; il piano su cui si lavorava veniva preparato e

isolato dal resto. I lavori sono stati effettuati in stretta collaborazione con la conservazione dei monumenti storici della città di Berna. Un'analisi della costruzione è servita da base per il progetto di restauro. Un progetto colore trasversale unisce le diverse parti dell'edificio creando così un unico corpo.

Risanamento del rivestimento e degli spazi interni

Le nuove finestre sono in legno. Per adeguarle all'edificio adiacente risanato in precedenza, all'esterno sono state dipinte di marrone. Poiché i parapetti erano molto bassi, due barre hanno fornito una protezione supplementare così da poter aprire le finestre completamente. Le tende in tessuto proteggono dal sole. All'interno, laddove possibile, sono stati conservati o scoperti i vecchi pavimenti in parquet. Sono stati levigati, riparati e oliati. I pavimenti dei

corridoi e degli uffici a nord sono stati rivestiti con linoleum. Le pareti e i soffitti degli uffici sono stati ritinteggiati. Sono stati sostituiti i pannelli in lamiera nel corridoio sui quali si trovano diverse installazioni. Le pareti dei corridoi sono state tinteggiate di blu scuro, le pareti degli uffici di giallo chiaro e il grigio chiaro del legno unisce i due colori complementari. Il rosso brillante aggiunge un tocco particolare nell'area del battiscopa nel vano scale.

La loggia è stata riorganizzata e resa trasparente; una porta a scorrimento con lettore di badge regola l'accesso. Nella caffetteria un muro in pietra arenaria a vista crea un contrasto con le luci a gabbiano. Il concetto del colore unisce anche queste due parti all'edificio storico.

Quantità di base

| | | | | | |
|-----------------------------|-----------------------|--|------|---|------|
| Secondo SIA 416 | | Superficie utile / superficie del piano | 60 % | Rivestimento dell'edificio / volume dell'edificio | 0,18 |
| Volume dell'edificio | 24 800 m ³ | Superficie di transito / superficie utile principale | 36 % | | |
| Superficie del piano totale | 6 750 m ² | | | | |
| Piani | 7 | | | | |

Costi CHF

| | | | | | |
|-----------------------------------|-----------|-------------------------|---------|---------------------------------------|-------|
| 1 Preparazione | 281 000 | 21 Costruzione grezza 1 | 403 000 | Parametri costi edificio SIA 416 | |
| 2 Edificio | 4 434 000 | 22 Costruzione grezza 2 | 985 000 | CCC 2/m ³ SP | 180 |
| 5 Spese di costruzione accessorie | 1 580 000 | 23 Impianti elettrici | 670 000 | CCC 2/m ² SP | 660 |
| 9 Equipaggiamento | 82 000 | 24 RVC 390 000 | | | |
| | | 25 Impianti sanitari | 70 000 | Indice dei costi di costruzione | |
| | | 27 Finiture 1 | 585 000 | Espace Mittelland, | |
| | | 28 Finiture 2 | 961 000 | Nuova costruzione Edificio con uffici | |
| Costi impianto | 4 955 000 | 29 Onorari | 370 000 | Aprile 2011 | 100,2 |
| | | | | Base ottobre 2010 | 100,0 |

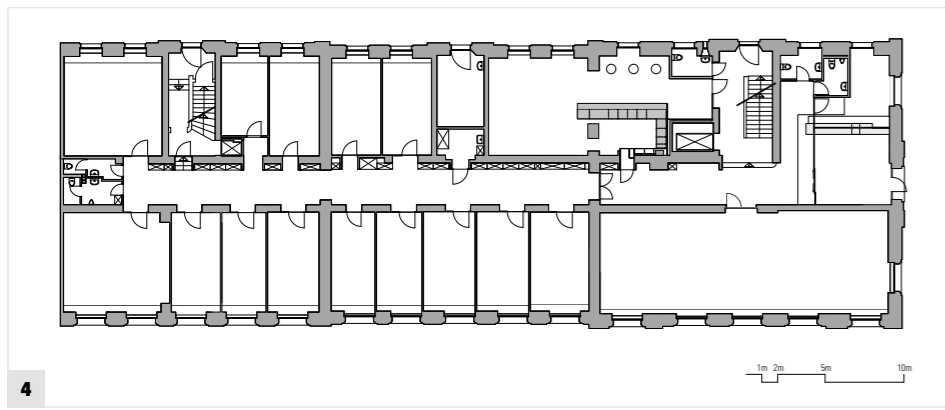
Date

| | | | | | |
|----------------------|-------------|---------------|------------|-------------|----------------|
| Inizio progettazione | maggio 2009 | Inizio lavori | marzo 2010 | Fine lavori | settembre 2011 |
|----------------------|-------------|---------------|------------|-------------|----------------|



- 1 Stato
- 2 Finestre con grate nuove
- 3 Vista esterna Bundesgasse 32





- 4 Pianta piano terra
- 5 Ufficio
- 6 Corridoio
- 7 Risanamento ufficio

4



- 8 Pianta sottotetto
- 9 Caffetteria
- 10 Vano scale
- 11 Loggia

8



5



9



10



6



7



11