



Schweizerische Eidgenossenschaft
Confédération suisse
Confederazione Svizzera
Confederaziun svizra

Bundesamt für Bauten und Logistik BBL
Office fédéral des constructions et de la logistique OFCL
Ufficio federale delle costruzioni e della logistica UFCL
Uffici federal per edifiziz e logistica UFEL

Ambasciate 06.08

Berlino, Germania, Ambasciata di Svizzera



<i>Committente</i>		Ufficio federale delle costruzioni e della logistica UFCL, Berna	
<i>Architetto</i>		Diener & Diener Architekten, Basilea	
<i>Finiture interne</i>		Diener & Diener avec Peter Suter, Basilea	
<i>Opere d'arte</i>		Rilievo in calcestruzzo sulla facciata ovest, Helmut Federle Installazione nel cortile interno del nuovo edificio, Pipiloti Rist	
<i>Ingegnere civile</i>		Walther Mory Maier, Basilea	
<i>Specialisti</i>	RVC	Waldhauser Haustechnik, Münchenstein	
	Impianti sanitari	W. Haldemann & Partner AG, Basilea	
	Impianti elettrici	Graf & Reber AG, Basilea	
<i>Specialisti</i>	Consultazione calcestruzzo a vista	J.-P. Aury, Parigi	
	Architetto paesaggista	Kienast, Vogt & Partner, Zurigo	
	Fotografie	Christian Richters 1, 3, 4	
		Roland Halbe 2, 5	
<i>Esecuzione</i>	<i>Appaltatore generale</i>	Wilhelm Füssler GmbH & Co. Karlsruhe/Lipsia	
<i>Dati caratteristici</i>	Superficie del fondo		2 100 m ²
	Superfici di piano	Nuovo edificio (SIA 116)	2 897 m ²
		Vecchio edificio (SIA 116)	2 804 m ²
	Volume	Nuovo edificio (SIA 116)	11 198 m ³

Progetto di costruzione

Il palazzo nell'ansa della Sprea nel quartiere Tiergarten di Berlino

Il palazzo sito in Fürst-Bismarck-Strasse, costruito nel 1870 da Friedrich Hitzig, allievo di Schinkel, alla fine della seconda guerra mondiale era l'unico edificio rimasto in piedi nel quartiere Alsen, un tempo caratterizzato da file di palazzi lungo i viali. Il suo contesto edificato era scomparso nel corso delle pianificazioni urbane e dei bombardamenti bellici.

Ampliamento e rinnovo

L'edificio esistente è stato rinnovato, adattato alle esigenze di un'ambasciata più moderna e integrato con un nuovo edificio annesso. Invece di far rinascere l'immagine di un palazzo cittadino, il che sarebbe stato poco sensato nell'ambiente verde circostante, l'annesso raf-

forza il carattere dell'edificio che punta verso il centro, raccordandosi con un cortile all'edificio esistente. Contiguo al grande corpo edilizio classico del palazzo, il nuovo corpo edilizio omogeneo si presenta come un compatto parallelepipedo rettangolo suddiviso in nove fasce sottili. La facciata del nuovo edificio, con la sua levigatezza e le sue proporzioni, che può essere interpretata al pari del palazzo stesso come un rettangolo, seppure diversamente delineato, crea l'impressione di formare una massa omogenea. Da ovest, vale a dire il lato del vecchio frontone lavorato dall'artista Helmut Federle, si intravede la parte superiore e settentrionale del corpo edilizio annesso.

Il palazzo è rimasto in larga misura invariato ed è utilizzato come in precedenza. I locali di rappresentanza al pianterreno della residenza sono

stati però trasformati tramite il nuovo concetto di superfici e colori in modo da diventare parte dell'insieme, composto dal preesistente palazzo e dal suo annesso.

La cancelleria con gli uffici disposti a «L» intorno al cortile interno è collegata al vecchio edificio in corrispondenza del piano adibito a uffici della residenza.

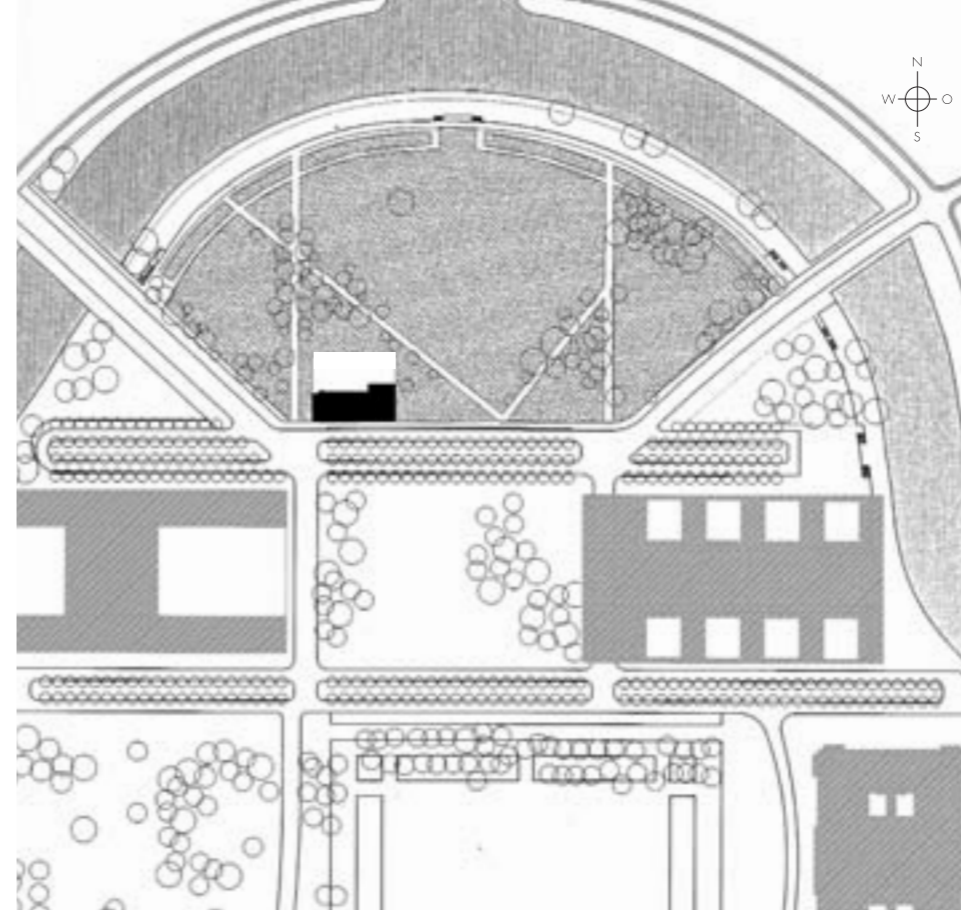
La scelta dei materiali per il nuovo edificio è stata impostata per creare un'unità dei due edifici. La facciata del nuovo edificio è realizzata in calcestruzzo gettato in opera senza giunti intermedi in un'unica operazione. In armonia con il materiale lapideo della facciata dell'edificio esistente, il calcestruzzo è stato confezionato con aggregati come, tra l'altro, sabbia colorata per natura, e in seguito è stato sottoposto a trattamento di sabbiatura.

Costi CHF

	Nuovo edificio	Vecchio edificio		Valori di riferimento:
CCC Gruppi principali				
0 Fondo	845 000	595 000	1 440 000	Nuovo edificio
1 Lavori di preparazione	49 000	169 000	218 000	(CCC 2) SFR/m ³ SIA 116
2 Edificio	9 598 000	6 935 000	16 533 000	(CCC 2) SFR/m ² SIA 416
4 Lavori esterni	559 000		559 000	Vecchio edificio
5 Costi secondari	431 000	237 000	668 000	(CCC 2) SFR/m ² SIA 416
6 Arte nell'architettura		507 000	507 000	Tasso di cambio
8 Imprevisti	550 000	781 000	1 331 000	(corso contabile 97/99) SFR 84.50 per DM 100
1-8 Totale dei costi di costruzione	11 187 000	8 629 000	19 816 000	Indice dei costi di costruzione zurighese
9 Arredamento	608 000	220 000	828 000	Ottobre 1996 = 113,3 punti
1-9 Costi complessivi	12 640 000	9 444 000	22 084 000	Base ottobre 1997 = 100 punti

Scadenze

Concorso	marzo 1995	Bando di gara generale	maggio 1998	Inaugurazione	dicembre 2000
Approvazione del credito di progettazione	giugno 1996	Esecuzione	1999 - 2000		



Situazione



1 Facciata sud



2 Veduta da nord-ovest con il palazzo del Reichstag

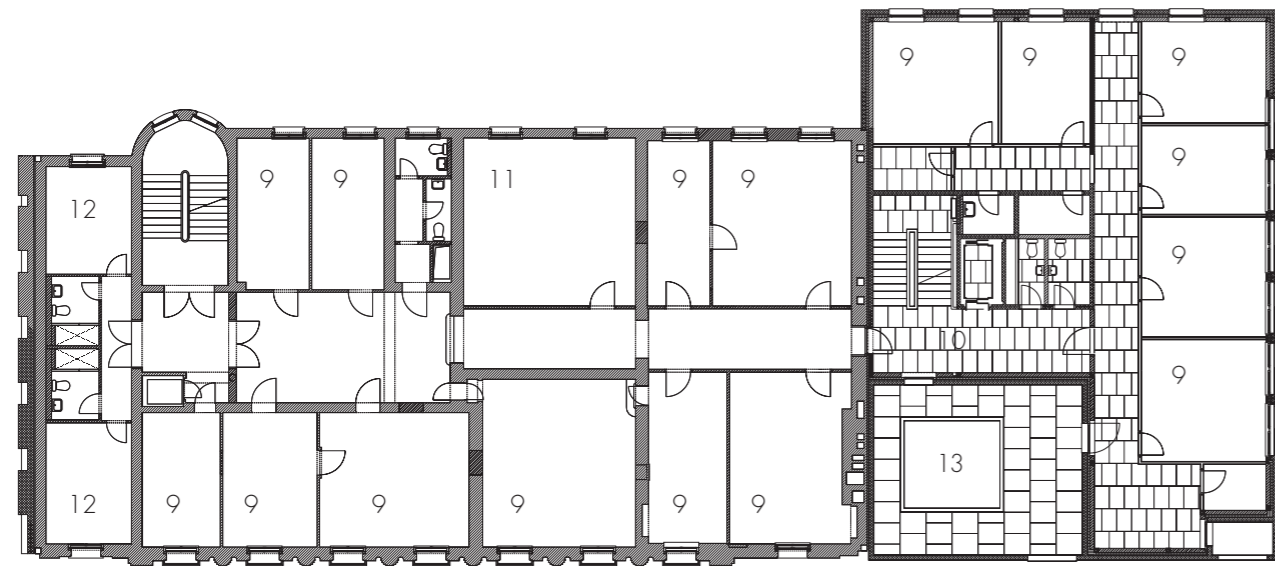


5 Veduta interna della residenza



4 Facciata nord degli edifici vecchio e nuovo

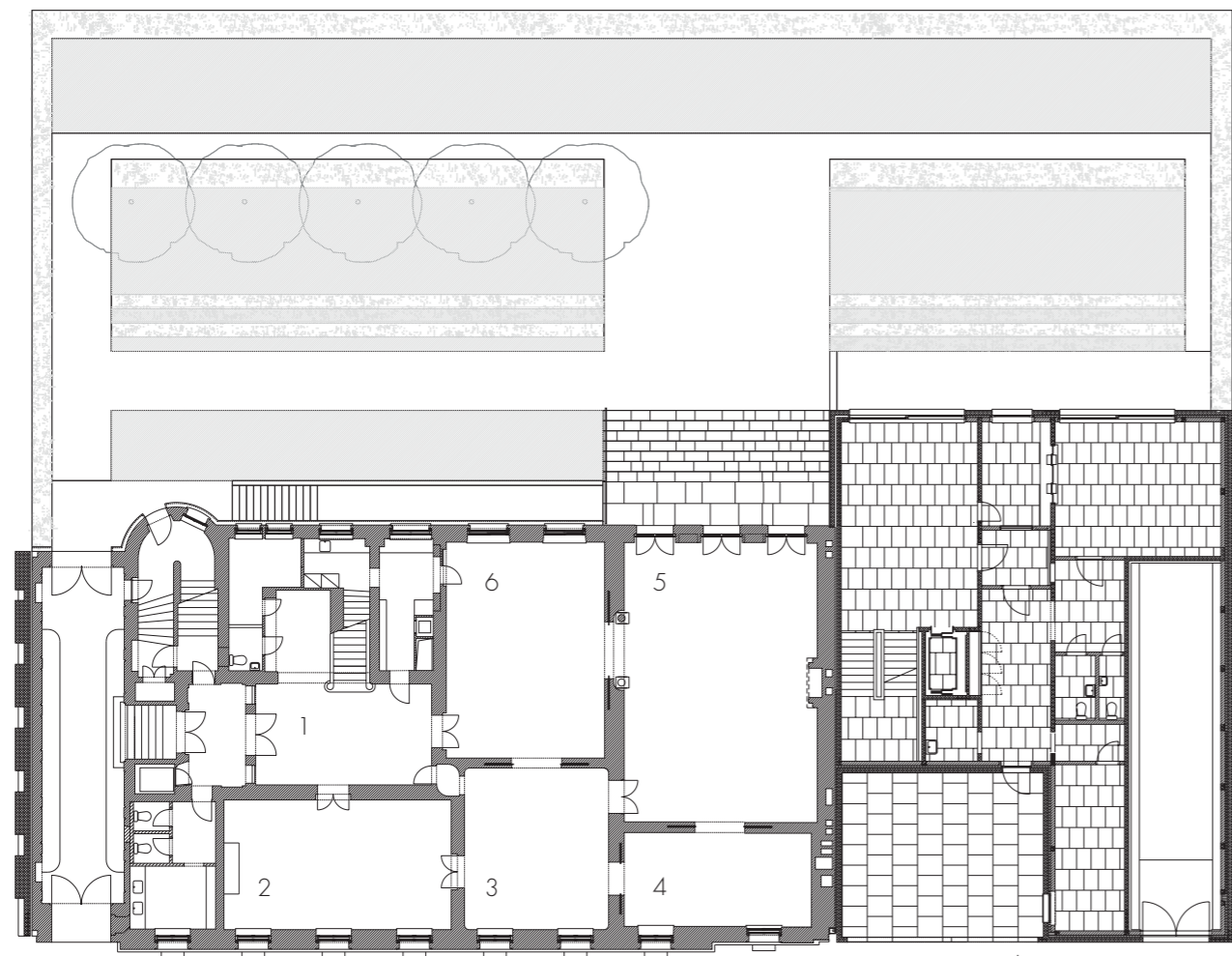
3 Veduta da nord-ovest con il giardino



Terzo piano

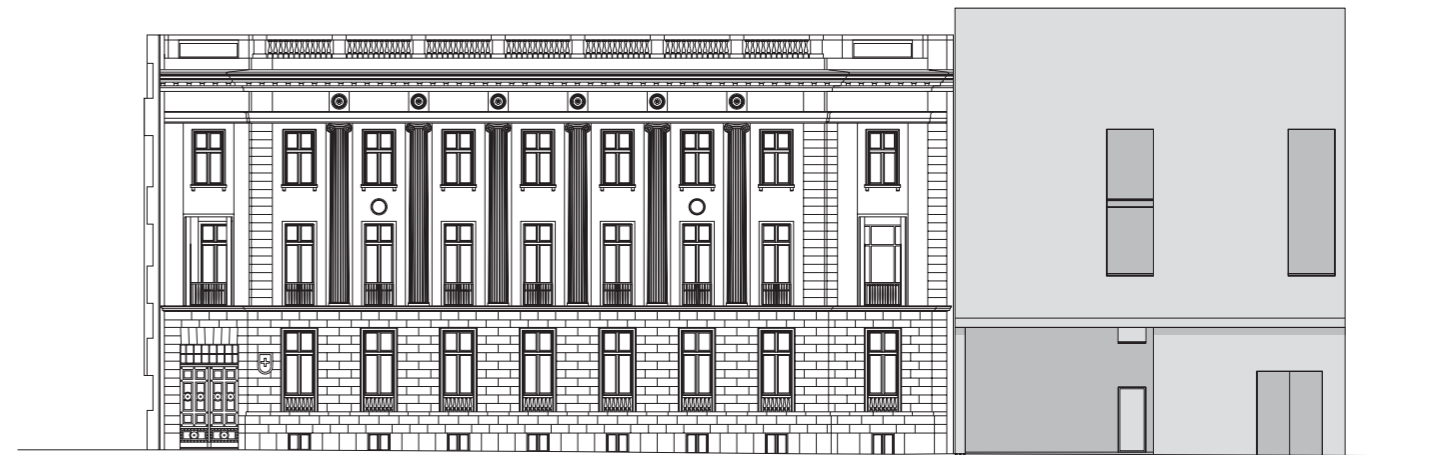
- | | | | |
|-----------------------|---------------------------|--------------------------|------------|
| 1 Atrio | 5 Salone | 9 Ufficio | 13 Cortile |
| 2 Salottino | 6 Sala da pranzo | 10 Corridoio | |
| 3 Sala di accoglienza | 7 Atrio della cancelleria | 11 Sala riunioni | |
| 4 Biblioteca | 8 Sala d'aspetto | 12 Camere per gli ospiti | |

B

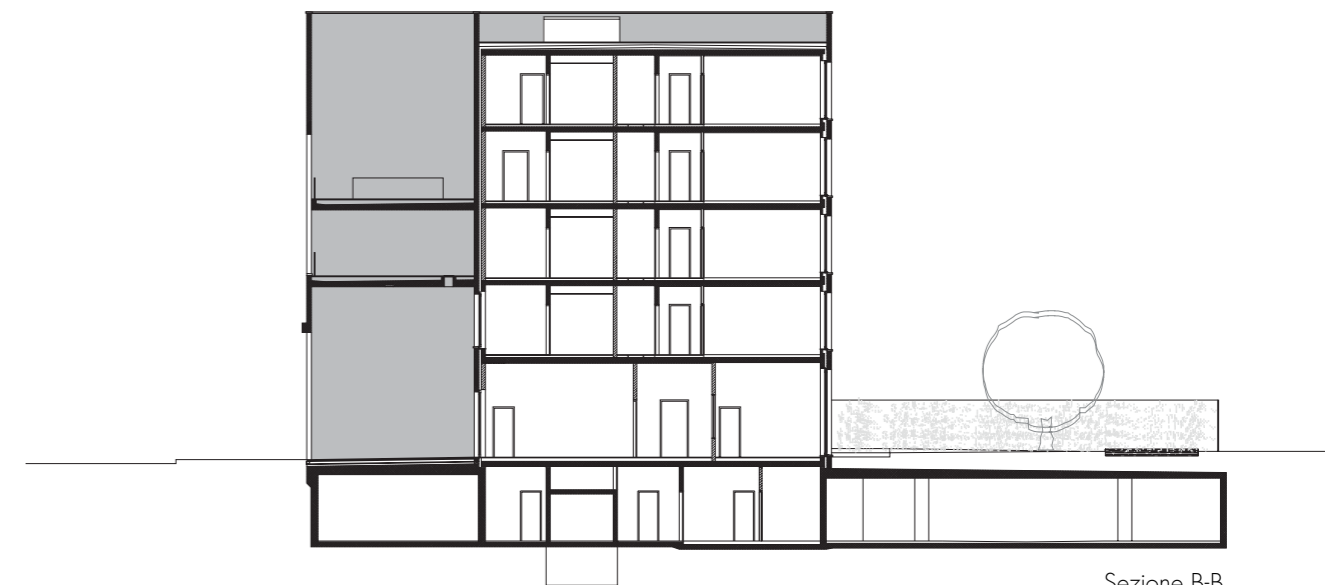


Piano terra

B



Facciata sud



Sezione B-B