



Schweizerische Eidgenossenschaft  
Confédération suisse  
Confederazione Svizzera  
Confederaziun svizra

Bundesamt für Bauten und Logistik BBL  
Office fédéral des constructions et de la logistique OFCL  
Ufficio federale delle costruzioni e della logistica UFCL  
Uffici federal per edifizis e logistica UFEL

## 06 Gouvernement

# Berne, Kochergasse 9 Transformation et rénovation de l'aile est du Palais fédéral



- 1 Situation
- 2 Façade nord, cour d'honneur
- 3 Côté sud de la toiture-terrasse
- 4 Façade sud, panorama sur les toits
- 5 Façade sud, détail
- 6 Façade sud, terrasse du Palais fédéral

*Maître de l'ouvrage* Office fédéral des constructions et de la logistique OFCL, Berne

*Utilisateurs* Département fédéral de la défense, de la protection de la population et des sports DDPS, Berne  
Département fédéral de l'économie, de la formation et de la recherche DEFR, Berne  
DFAE, Direction des affaires européennes DAE, Berne  
Services du Parlement, Berne

*Concepteur général et architecture* alb architekturergemeinschaft ag, Berne

*Spécialistes*  
*Ingénieur civil* WAM Planer und Ingenieure AG, Berne  
*Ingénieur électricien* Amstein + Walthert Bern AG, Berne  
*Ingénieur CVCR* Amstein + Walthert Bern AG, Berne  
*Physique du bâtiment* Grollmund + Partner AG, Berne  
*Développement durable* CSD Ingenieure AG, Liebefeld

*Texte* Werner Huber, Hochparterre, Zurich

*Photographie* Architekturfotografie Gempeler, Berne

### Contexte et objectifs

L'aile est du Palais fédéral, conçue par Hans Wilhelm Auer, a été achevée en 1892. À cette époque, elle abritait le Département de l'industrie et de l'agriculture et le Département militaire, et leurs successeurs, le Département fédéral de l'économie, de la formation et de la recherche (DEFR) et le Département fédéral de la

défense, de la protection de la population et des sports (DDPS), occupent actuellement les locaux. Le bâtiment a toujours été bien entretenu et adapté aux dernières exigences, mais n'a jamais été entièrement rénovés. Son aspect initial s'est donc dégradé au fil des décennies ou a été recouvert par des couches de peinture et de revêtement.

Les utilisateurs du bâtiment ont été relogés temporairement afin de rénover en profondeur l'aile est: les installations techniques ont été renouvelées et améliorées, et la restauration de l'architecture d'origine a permis de dégager de l'espace supplémentaire.

### Rénovation du bâtiment original

Des recherches approfondies ont permis de révéler l'état initial du bâtiment, sa teinte et les matériaux utilisés. La rénovation de l'espace central, caractéristique du bâtiment, et des couloirs a fait émerger la couleur d'origine qui était dissimulée sous une couche de vernis jaunie par le temps. Les bureaux ont été restaurés à leurs

dimensions d'origine et une nouvelle couche de peinture rappelle l'atmosphère chromatique de la fin du XIX<sup>e</sup> siècle. La façade en grès ayant déjà été rénovée, les seuls travaux à effectuer ont consisté à remplacer les fenêtres et le revêtement de la toiture. Les fenêtres en chêne verni ont été reproduites

à l'identique avec le modèle d'origine, tout en étant conformes aux normes techniques actuelles. Le nouveau revêtement en ardoise naturelle de la toiture et la ferblanterie sont fidèles aux plans d'origine.

### Aménagement de nouveaux espaces

L'ajout d'un étage supplémentaire à l'avant-corps central pour les salles de réunion ainsi que les nouveaux espaces aménagés dans les combles ont été réalisés dans les teintes et les matériaux utilisés dans le reste du bâtiment. Ainsi, même si ces nouveaux ajouts ont un caractère qui leur est propre, ils forment un tout cohérent avec l'architecture existante.

Les travaux les plus importants ont consisté en la construction d'un sous-sol supplémentaire ainsi qu'en la création de nouvelles liaisons verticales entre les étages. Des micropieux ont été placés sous le bâtiment existant pour soutenir celui-ci durant les travaux de bétonnage du nouveau sous-sol. En ce qui concerne les liaisons verticales (ascenseurs, informatique et domotique), un

bureau a dû être sacrifié aux deux extrémités de l'aile à tous les étages, mais ces derniers sont à présent reliés de manière optimale. Un ascenseur aménagé il y a plusieurs décennies dans une aile latérale a été remplacé par une cage d'escalier.

### Volumes de base

<i>Selon SIA 416</i>					
Volume du bâtiment	68 585 m <sup>3</sup>	Nombre de niveaux	7	Surface de dégagement par rapport à la surface utile principale:	49 %
Surface totale de plancher	16 610 m <sup>2</sup>	Surface utile par rapport à la surface de plancher	43 %		

### Coûts

1 Travaux préparatoires	1 744 000	21 Gros œuvre 1	16 433 000	<i>Coûts de construction selon SIA 416</i>	
2 Bâtiment	61 913 000	22 Gros œuvre 2	4 350 000		903
4 Environnement	892 000	23 Installations électriques	10 450 000	CFC 2/m <sup>3</sup> VB	
5 Frais secondaires	813 000	24 CVCF	4 050 000	CFC 2/m <sup>2</sup> SP	3 727
		25 Installations sanitaires	1 230 000	Indice espace Mittelland, rénovation bâtiment administratif	
		26 Installations de transport	1 100 000		99,4 %
		27 Aménagements intérieur 1	13 200 000		100 %
		28 Aménagements intérieur 2	5 750 000		
		29 Honoraires	5 350 000		
Total	66 730 000				

### Termine

Début de la planification:	janvier 2010	Début des travaux:	2012	Fin des travaux:	2016
----------------------------	--------------	--------------------	------	------------------	------







7



10

- 6 Façade sud, terrasse du Palais fédéral
- 7 Hall 1<sup>er</sup>, étage
- 8 Hall, rez-de-chaussée
- 9 Escalier de l'avant-corps central, hall d'entrée
- 10 Bureau, côté sud

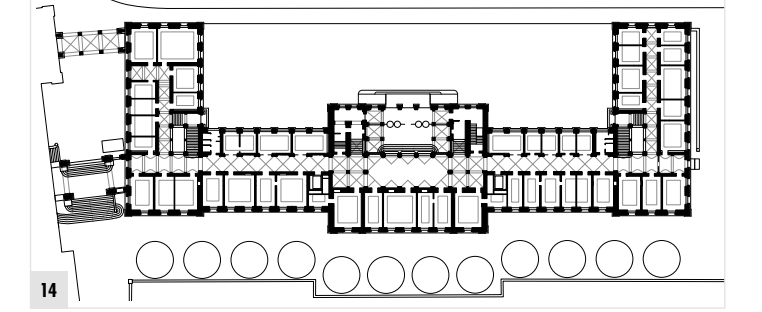
- 11 Hall 3<sup>e</sup>, étage
- 12 Salle de reproduction, rez inférieur
- 13 Plan en coupe
- 14 Plan du rez-de-chaussée
- 15 Bureau de l'aile latérale



12



13



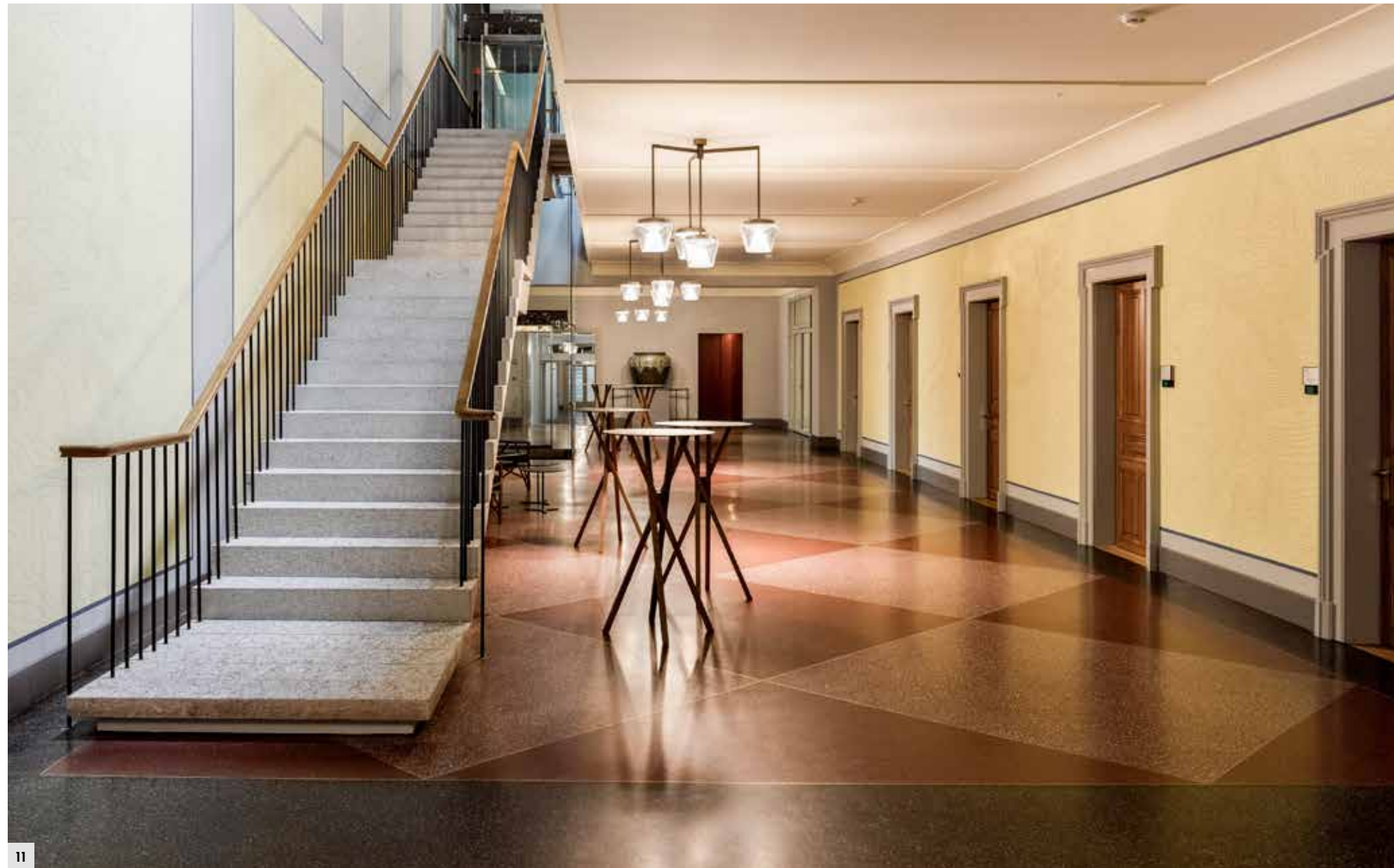
14



8



9



11



15