



## 06 Administration

# Berne, Hallwylstrasse 4 Optimisation fonctionnelle et entretien



1 Situation  
2 Façade

Maitre de l'ouvrage	Office fédéral des constructions et de la logistique, Berne	
Utilisateur	Secrétariat d'Etat à la formation, à la recherche et à l'innovation SEFRI, Archives fédérales AFS	
Architecture	Suter + Partner AG Architekten, Berne	
Sauvegarde du patrimoine	Service des monuments historiques de la ville de Berne	
Spécialistes	Ingénieur civil Ingénieur électricien Ingénieur CVCSE Technique de ventilation Architecture paysagère Physique du bâtiment Traitement des substances toxiques Restaurateur Sécurité sismique Gestion des accès	Henauer Gugler, Berne CSP Meier AG, Berne Dr. Eicher und Pauli AG, Berne E. Kalt AG, Gümliigen Xeros Landschaftsarchitektur GmbH, Berne Grolimund & Partner AG, Berne hpb consulting, Berne Bernhard Maurer, Berne Résonance Ingénieurs-Conseils SA, Carouge Peter Imhof GmbH, Belp
Texte	Werner Huber, Hochparterre, Zurich	
Photographies	Alexander Gempeler, Berne	

### Historique et situation de départ

Le bâtiment administratif Hallwylstrasse 4 fut réalisé en 1902-1904 sur des plans de Theodor Gohl et destiné au service de la topographie fédérale en tant que site de production possédant ses propres bureaux. Il fut ensuite agrandi en 1916. Gohl était architecte auprès de la Direction des constructions fédérales et fut également en charge des bâtiments voisins destinés aux

archives fédérales et à la monnaie fédérale. En fonction des exigences des cartographes, qui avaient besoin d'un éclairage constant pour leur travail, la façade principale fut orientée au nord. La topographie fédérale eut son siège dans ce bâtiment jusqu'en 1941, après quoi il fut occupé par plusieurs services de la Confédération. En 1981 eut lieu la dernière

transformation en vue d'accueillir ce qui était alors l'Office fédéral de l'environnement, des forêts et du paysage. A l'époque, Peter Stein conçut le vitrail coloré situé dans la cage d'escalier, dont la lumière verte, violette et bleutée pénétrait dans les pièces. Dans les années 1990, les façades furent rénovées.

### Importance et réalisation de la réhabilitation

La réhabilitation la plus récente porta sur l'enveloppe du bâtiment et engloba la rénovation des fenêtres et des stores à rouleaux, ainsi que la pose d'une barrière de sécurité. A cette occasion, les stores à rouleaux en plastique vert furent remplacés par des lames en bois qui correspondent davantage à l'époque de la réalisation du bâtiment. A l'intérieur, le traitement de surface fut rénové, les plans étant en partie adaptés aux besoins

actuels. Dans les couloirs, les tapis de sol, le plafond suspendu métallique et les armoires murales furent supprimés, de telle sorte que les couloirs présentent à nouveau leur image d'origine, avec un sol en terrazzo. Le traitement colorimétrique des années 1980 fut remplacé par une approche s'inspirant de modèles historiques et de visions contemporaines. Les bureaux répondent aux critères actuels. Le CUC (câblage universel de

communication) fut remplacé et l'installation thermique réhabilitée. Par ailleurs, les chemins de fuite furent adaptés aux nouvelles normes et le bâtiment rendu accessible aux personnes à mobilité réduite. Les abords du bâtiment firent l'objet d'un programme d'entretien qui englobe également les archives fédérales voisines. Si, suite à la dernière réhabilitation, le bâtiment était noyé dans la végétation, il est dorénavant à nouveau dégagé et visible de loin.

### Valeurs de base

Volume du bâtiment	18 633 m <sup>2</sup>	Surface totales des planchers	5 280 m <sup>2</sup>	Niveaux	6
--------------------	-----------------------	-------------------------------	----------------------	---------	---

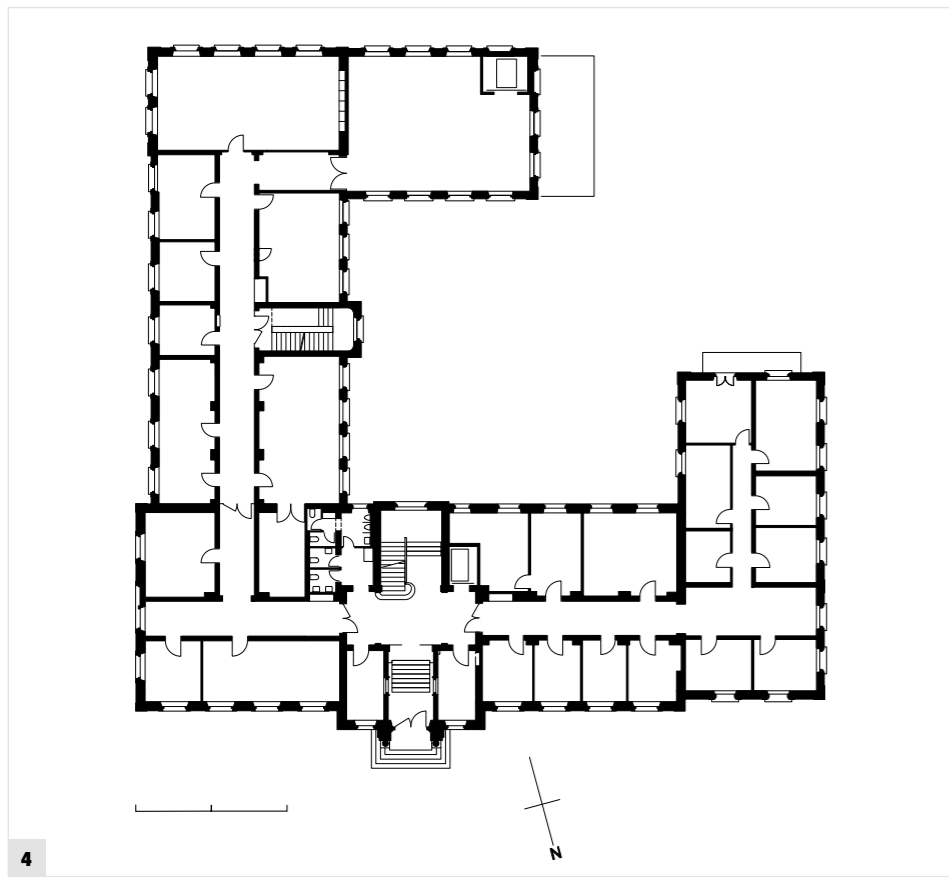
### Coûts CHF

1 Travaux préparatoires	160 000	21 Gros œuvre 1	520 000	Coûts de référence selon SIA 416		
2 Bâtiment	6 000 000	22 Gros œuvre 2	1 310 000		CFC 2/m <sup>3</sup> VB	322
4 Aménagements extérieurs	100 000	23 Installations électriques	1 080 000	CFC 2/m <sup>2</sup> SP	1 136	
5 Frais secondaires	100 000	24 CVCSE	230 000			
9 Ameublement et décoration	190 000	25 Installations sanitaires	5 000	Indice de référence de l'espace Mittelland, réalisation d'un immeuble de bureaux		
		26 Installations de transport	125 000		Avril 2012	103.3
		27 Aménagements intérieurs 1	820 000		Base octobre 2010	100.0
		28 Aménagements intérieurs 2	1 180 000			
		29 Honoraires	730 000			
Investissement total	6 550 000					

### Délais

Lancement du projet	mars 2009	Début des travaux	mai 2010	Fin des travaux	décembre 2012
---------------------	-----------	-------------------	----------	-----------------	---------------





- 4 Plan
- 5 Salle de conférences
- 6 Accès des bureaux
- 7 Cage d'escalier
- 8 Hall
- 9 Vitrail
- 10 Accès des bureaux
- 11 Bureau

