



Schweizerische Eidgenossenschaft
Confédération suisse
Confederazione Svizzera
Confederaziun svizra

Bundesamt für Bauten und Logistik BBL
Office fédéral des constructions et de la logistique OFCL
Ufficio federale delle costruzioni e della logistica UFCL
Uffici federal per edifizis e logistica UFEL



06 Gouvernement et administration

Berne, Insulgasse 1 Réhabilitation du bâtiment

<i>Maître de l'ouvrage</i>	Office fédéral des constructions et de la logistique, Berne	
<i>Utilisateur</i>	Département fédéral de l'intérieur DFI, Berne	
<i>Architecture</i>	Graf Stampfli Jenni Architekten AG, Soleure	
<i>Spécialistes</i>	<i>Ingénieur civil</i>	WAM Partner, Berne
	<i>Ingénieur électricien</i>	Bering AG, Berne
	<i>Ingénieur CVCSE</i>	Roschi + Partner AG, Ittigen
	<i>Physique du bâtiment</i>	Zimmermann + Leuthe, Aetigkofen
	<i>Façade</i>	Stäger + Nägeli AG, Zurich
	<i>Architecture paysagère</i>	david & von arx, Soleure
	<i>Eclairage</i>	CH Design, Saint-Gall

Historique et situation de départ

Dès 1944 fut organisé un concours pour la réalisation d'un bâtiment administratif sur la parcelle située entre la Amthausgasse et la Koehergasse. Par la suite, l'architecte de Saint-Gall Gustav Bäschlin révisa son projet lauréat à plusieurs reprises, avant qu'il ne soit finalement réalisé par l'architecte zurichois, les travaux se poursuivant jusqu'en 1961. La composition en

trois volumes cernant une cour subordonne l'immeuble de bureaux à l'immeuble Marcuardhaus voisin. A l'extérieur, le bâtiment évoque davantage les années 1940 que les années 1950, tandis que la cage d'escalier intérieure, avec ses marches en porte-à-faux en calcaire de Soleure, le rattache aux années 1960. Pour la première fois depuis son achèvement, le

bâtiment placé sous protection du service des monuments historiques a été rénové de manière complète. Au cours de cette opération, il fut adapté aux exigences actuelles des utilisateurs et aux normes en vigueur. L'accent a fortement été mis sur l'accessibilité aux personnes à mobilité réduite.

Architecture et réhabilitation

A l'extérieur, le bâtiment a peu changé. Les façades habillées de plaques de grès ont été poncées et les joints regarnis. Les fenêtres en bois réunies en rangées continues sur le bâtiment principal ont été remplacées en respectant les dimensions d'origine. En lieu et place du revêtement d'origine en tôle d'aluminium laquée, les meneaux élançés séparant les fenêtres reçurent un nouvel habillage en aluminium anodisé de teinte bronze. Ceci contribue à noblir l'aspect extérieur du bâtiment, en accord avec sa fonction de siège du DFI. La façade d'entrée, largement vitrée, est également réalisée dans le

même matériau. A l'arrière de cette dernière, un nouvel escalier en béton bouchardé dessert la zone d'accueil avec la loge. La cage d'escalier principale fut conservée dans une large mesure, un éclairage indirect mettant en valeur les emmarchements détachés de la paroi. Un ascenseur vitré de grande taille remplace dorénavant deux ascenseurs plus petits. La structure des étages supérieurs, avec les deux couloirs flanqués de part et d'autre de bureaux, fut maintenue. En raison de hauteurs sous plafond réduites typiques de l'époque de la construction, la ventilation ne s'effectue pas par les

couloirs, mais est placée au plafond, au centre des bureaux. Ceci permet de maintenir un éclairage continu au-dessus des armoires murales disposées de part et d'autre des couloirs, ce qui contribue à élargir l'espace relativement étrié et assure une liaison visuelle avec les bureaux. Des parois et des plafonds blancs, un revêtement de sol en bois et le nouvel éclairage engendrent une ambiance contemporaine, qui s'harmonise avec la période de réalisation du bâtiment. La technique a été entièrement refaite, de telle sorte que le bâtiment respecte dorénavant le standard Minergie.

Valeurs de base

<i>selon SIA 416</i>	Volume du bâtiment	17949 m ³	Nombre de niveaux	32%
	Surface utile/surface de plancher	5992 m ³	Enveloppe	
	Total de la surface plancher	8	du bâtiment/volume du bâtiment	15%
	Surface distribution/surface utile	53%		

Coûts CHF

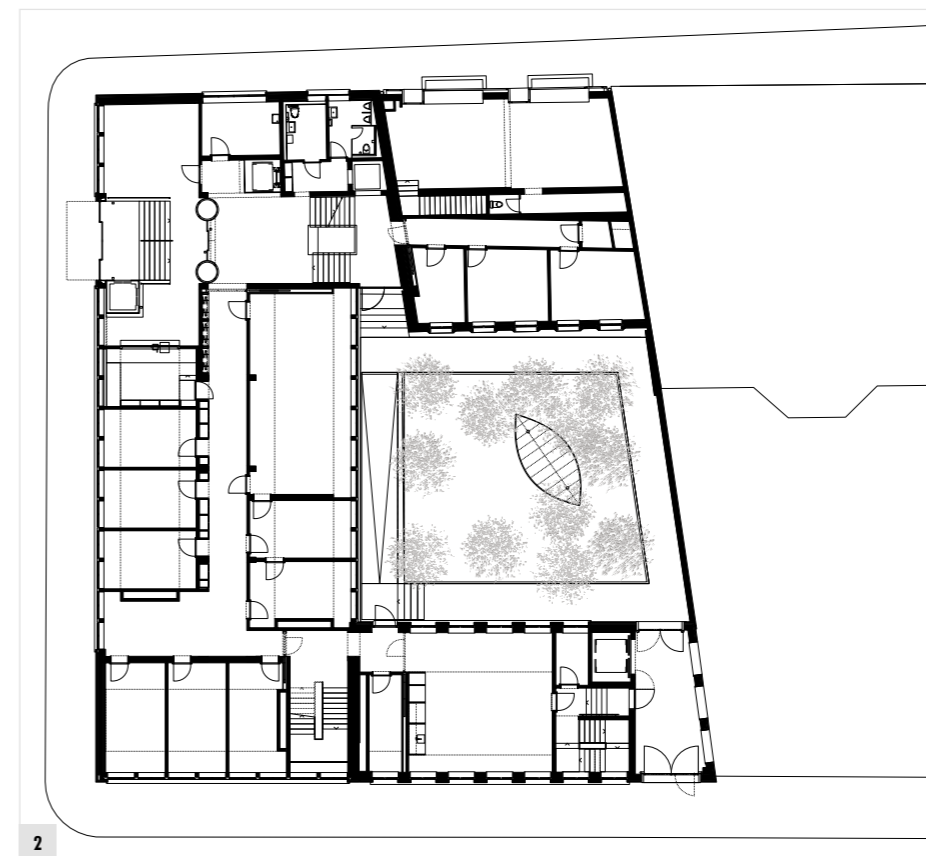
1 Travaux préparatoires	80000	20 Excavation	127000	<i>Coût de construction selon SIA 416</i>	
3 Equipements d'exploitation	17839000	21 Gros œuvre 1	2406000		CFC 2/m ³ VT
4 Aménagements extérieurs	170000	22 Gros œuvre 2	1784000	CFC 2/m ² SP	2977
5 Frais secondaires	831000	23 Installations électriques	2325000		
9 Ameublement et décoration	1267000	24 CVCSE	1598000		
		25 Installations sanitaires	377000	Indice des prix de construction,	
		26 Installations de transport	63200	espace Mittelland	
		27 Aménagements intérieurs 1	2360000	Base octobre 2002	102.2
		28 Aménagements intérieurs 2	1841000	Indice avril 2005	100.0
		29 Honoraire	4389000		
Montant total de l'investissement	2018700				

Délais

Lancement du projet	janvier 2007	Début des travaux	octobre 2009	Fin des travaux	août 2011
---------------------	--------------	-------------------	--------------	-----------------	-----------



- 1 Situation
- 2 Plan du rez-de-chaussée
- 3 Cour intérieure





- 4 Coupe B-C
- 5-7 Travaux de rénovation
- 8 Entrée vue de l'extérieur
- 9 Entrée vue de l'intérieur
- 10 Ascenseur
- 11 Cage d'escalier
- 12 Couloir
- 13 Bureau
- 14 Cafétéria
- 15 Salle de réunion

