



06 Administration

Berne, Bundesgasse 32 Réhabilitation



- 1 Situation
- 2 Fenêtre avec nouvelle grille
- 3 Elévation Bundesgasse 32

<i>Maître de l'ouvrage</i>	Office fédéral des constructions et de la logistique, Berne	
<i>Utilisateur</i>	Département fédéral des affaires étrangères DFAE	
<i>Conception générale</i>	<i>Architecture</i>	Mani Aebersold Architekten AG, Berne
<i>Sauvegarde du patrimoine</i>	Dr. Roland Flückiger, service des monuments historiques de la ville de Berne	
<i>Spécialistes</i>	<i>Ingénieur civil</i>	WAM Planer und Ingenieure AG, Berne
	<i>Ingénieur électricien</i>	Schneider AG, Münchenbuchsee
	<i>Ingénieur CVCSE</i>	Basler & Hofmann West AG, Zollikofen
	<i>Sécurité</i>	E-Tool AG, Münsingen
	<i>Physique du bâtiment</i>	Gartenmann Engineering AG, Berne
	<i>Traitement des substances toxiques</i>	HPB Consulting AG, Berne
	<i>Conseiller en restauration</i>	Nussli Restauratoren AG, Berne
<i>Texte</i>	Werner Huber, Hochparterre, Zurich	
<i>Photographies</i>	Hans Kobi, Münchenbuchsee	

Situation de départ et problématique de la sauvegarde du patrimoine

Les immeubles d'habitation 32 à 38 de la Bundesgasse furent réalisés à la fin du XIX^e siècle. En 1950, trois des quatre bâtiments furent réunis et transformés en un immeuble administratif destiné à la Confédération. L'entrée principale est située dans la tête de l'immeuble donnant sur la Schwanengasse. Au rez-de-chaussée se trouvent la réception, la cafétéria et des bureaux. Aux étages, avec une distribution assurée par de longs couloirs, sont implantés des bureaux dans six étages

courants et un étage de combles. Dans le cadre de la réhabilitation, aujourd'hui achevée, les fenêtres et les protections solaires furent remplacées et la toiture isolée, de telle manière que le bâtiment réponde au standard Minergie. La façade en grès n'a pas été touchée. A l'intérieur, les surfaces furent réhabilitées, tandis que la réception et la cafétéria furent transformées. Des tirants améliorent en outre la sécurité sismique. Les travaux furent entrepris en maintenant les

utilisateurs dans les lieux, le niveau en cours de travaux étant à chaque fois vidé et isolé du restant du bâtiment. L'intervention eut lieu en collaboration étroite avec le service des monuments historiques de la ville de Berne. Une analyse de la substance ancienne servit de base à l'élaboration du concept de restauration. Un parti colorimétrique global assure l'homogénéité des diverses parties du bâtiment.

Réhabilitation de l'enveloppe et des espaces intérieurs

Les nouvelles fenêtres sont réalisées en bois. Afin de les adapter au bâtiment voisin, réhabilité précédemment, ils furent dotés à l'extérieur d'un badigeon brun. Dans la mesure où les appuis des fenêtres sont de faible hauteur, deux barres améliorent la sécurité, de telle manière que les vantaux puissent dorénavant être entièrement ouverts. Des marquises en tissu assurent la protection solaire. A l'intérieur, les anciens parquets furent maintenus dans toute la mesure du possible et dégagés, puis

poncés, révisés et huilés. Dans les couloirs et les bureaux orientés au nord fut posé un linoléum. Les parois et les stucs des plafonds des bureaux furent repeints. Les panneaux métalliques dans les couloirs, qui cachent des installations importantes, ont été remplacés. Les parois des corridors furent dotées d'un badigeon bleu foncé et celles des bureaux d'une peinture jaune clair, le gris clair des boiseries assurant la cohésion entre les deux couleurs complémentaires.

Le rouge intense de la zone du socle de la cage d'escalier principale crée un accent coloré puissant. La réception fut entièrement réorganisée et traitée de manière à garantir la transparence, tandis qu'une porte coulissante avec badgasse assure le contrôle à l'entrée. Dans la cafétéria, un mur en grès mis à nu contraste avec les luminaires de forme ovoïde. Le concept colorimétrique assure également l'insertion des nouveaux éléments dans le bâtiment historique.

Valeurs de base

<i>Selon SIA 416</i>		Niveaux		7	Surface des circulations/ surface utile principale		36 %
Volume du bâtiment	24 800 m ³	Surface utile/surface par niveau	60 %		Enveloppe du bâtiment/ volume du bâtiment		0,18
Surface totale des planchers	6 750 m ²						

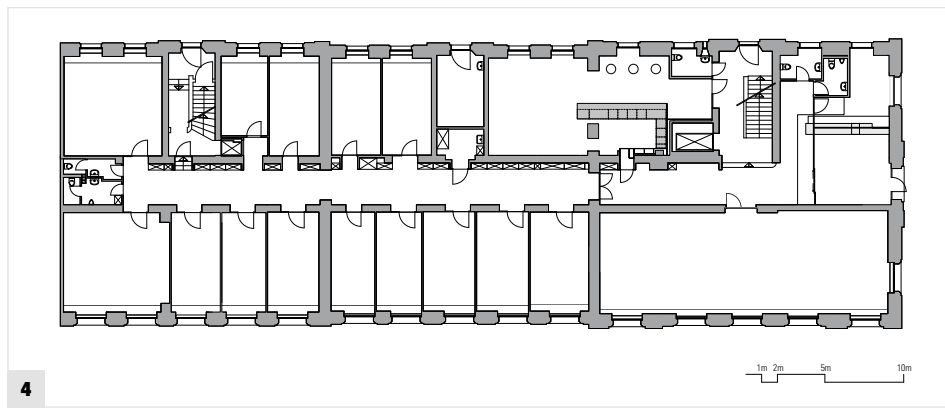
Coûts CHF

1 Travaux préparatoires	281 000	21 Gros œuvre 1	403 000	<i>Coût de référence selon SIA 416</i>	
2 Bâtiment	4 434 000	22 Gros œuvre 2	985 000	CFC 2/m ³ VB	180
5 Frais secondaires	158 000	23 Installations électriques	670 000	CFC 2/m ² SP	660
9 meublement et décoration	82 000	24 CVCSE	390 000	Indice de référence de l'espace Mittelland, réalisation d'un immeuble de bureaux	
		25 Installations sanitaires	70 000	Avril 2011	102.2
		27 Aménagements intérieurs 1	585 000	Base octobre 2010	100.0
		28 Aménagements intérieurs 2	961 000		
		29 Honoraires	370 000		
Investissement total	4 955 000				

Délais

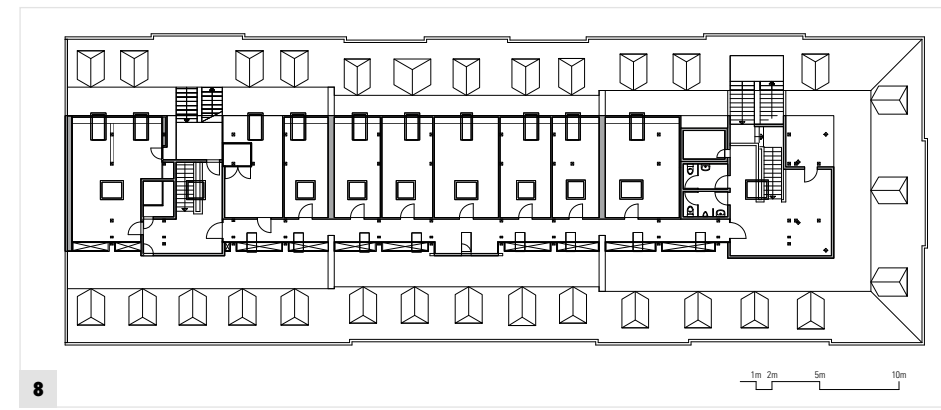
lancement du projet	mai 2009	Début des travaux	mars 2010	Fin des travaux	septembre 2011
---------------------	----------	-------------------	-----------	-----------------	----------------





- 4 Plan du rez-de-chaussée
- 5 Bureau
- 6 Couloir
- 7 Réhabilitation d'un bureau

4



- 8 Plan des combles
- 9 Cafétéria
- 10 Cage d'escalier
- 11 Réception

8



5



9



10



6



7



11