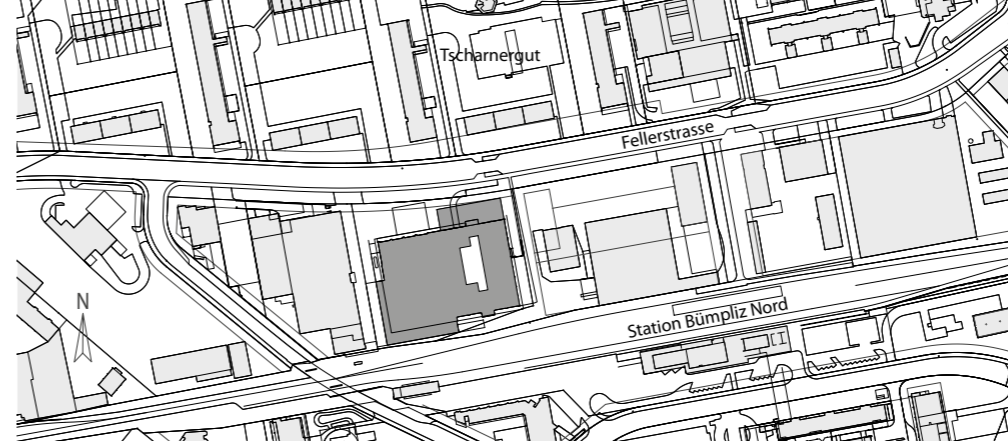




06 Administration

Berne, Fellerstrasse 21 Extension et réhabilitation



Maître de l'ouvrage	Office fédéral des constructions et de la logistique OFCL, Berne	
Utilisateur	Office fédéral des constructions et de la logistique OFCL, Berne	
Conception générale	Architecture	alb architektingemeinschaft ag, Berne, Andreas Furrer + Partner AG, Berne Schenker Stuber von Tscharnher Architekten AG SIA SWB, Berne
Spécialistes	Ingénieur civil Ingénieur électrique Ingénieur CVCSE Ingénieur sanitaire Architecture paysagère Gastro concept Sécurité	Tschopp + Kohler Ing. GmbH, Berne Brücker Ingenieure AG, Muri BE Dr. Eicher + Pauli AG, Berne Inäbnit Ingenieure, Berne David Bosshard Landschaftsarchitekt, Berne Hans-Peter Misteli, Berne BDS Security Design AG, Berne
Texte	Sue Lüthi, Hochparterre, Zurich	
Photographies	Marco Schibig, Berne, croci + du fresne, Worblaufen	

Programme

Le bâtiment Fellerstrasse 21 à Berne fut conçu en 1966 en tant que bâtiment administratif et entrepôt. Le secteur de la logistique de l'Office fédéral des constructions et de la logistique OFCL y stockait et distribuait des imprimés, du mobilier et du matériel de bureau. Aujourd'hui, le secteur en charge des bâtiments doit s'y

installer. Des places supplémentaires devaient être prévues, ainsi qu'une annexe améliorant l'utilisation de la parcelle. L'activité des dépôts existants, du centre des médias de la Confédération et de la fabrication des passeports se poursuit, mais sur des surfaces plus réduites. L'OFCL réalisa dans un premier temps une étude

de faisabilité de la transformation des anciens dépôts. Une équipe de concepteurs généraux fut sélectionnée dans le cadre d'une procédure ouverte, dont les lauréats furent alb architektingemeinschaft. Ils proposèrent un concept raffiné de cour intérieure et d'aménagement, qu'il fut possible de réaliser en deux étapes.

Détail de l'intervention

Le vaste bâtiment de cinq niveaux permet de lire clairement la nouvelle répartition des fonctions. Dans la partie administrative, les architectes percèrent les façades de bandeaux vitrés courant du sol au plafond, alignés sur le nu extérieur. Dans le dépôt existant, la façade est animée par des fentes vitrées étroites placées en retrait. Durant la première étape, portant sur la création de l'enveloppe et de 550 places de travail de bureau, la partie administrative fut déconstruite jusqu'aux piliers, aux dalles et au noyau de distribution. Trois interventions marquantes transformèrent le bâtiment sombre en un immeuble de bureaux lumineux. Tandis qu'une découpe importante dans les dalles permet à la lumière d'inonder l'intérieur du bâtiment, une annexe côté rue crée des surfaces de bureaux supplémentaires et un nouvel attique accueille

le restaurant du personnel. De cette manière, l'OFCL put améliorer la zone administrative au standard Minergie. Dorénavant, l'entrée principale située à la Fellerstrasse accueille les collaborateurs et les visiteurs par le biais d'un foyer de taille généreuse, qui corrige immédiatement l'image du bureau empoussiéré du fonctionnaire. Des parois rouge foncé et orange vif, ainsi que des parterres de plantes et de fleurs vertes et blanches accueillent le visiteur au rez-de-chaussée. Le nouvel aménagement du bâtiment présente une image aérée et fraîche, avec une palette de matériaux réduite et le renoncement à toute architecture esthétisante. Ainsi les arêtes des découpes dans les dalles de béton portent encore les traces du disque, tandis que les trous des chevilles n'ont pas été bouchés. L'ensemble

est peint en blanc, seul quelques parois colorées soigneusement sélectionnées animent les espaces de distribution et la cafétéria. Les quatre passerelles franchissant la cour intérieure vitrée s'affirment perpendiculairement au bâtiment. Les voiles en bois massif des garde-corps assurent la sécurité et empêchent d'avoir le vertige, tout en attirant fortement le regard. La répartition des bureaux est également nouvelle. La moitié des places de travail sont constituées de cellules individuelles et de bureaux collectifs disposés le long de la façade, tandis que la zone donnant sur la cour intérieure vitrée est occupée par des bureaux paysagers. A chaque étage sont situées des salles de réunion de taille variable, ainsi que deux espaces réservés aux photocopies.

Valeurs de base

Selon SIA 416		Surface totale des planchers	21 000 m ²	Niveaux	10
Volume du bâtiment	77 400 m ³	Surface des circulations/ surface utile principale	61 %	Enveloppe du bâtiment/ volume du bâtiment	4%
Surface utile/surface par étage	57 %				

Coûts CHF

1 Travaux préparatoires	2 478 000	21 Gros œuvre 1	11 076 000	Coûts de référence selon SIA 416		
2 Bâtiment	38 412 000	22 Gros œuvre 2	1 753 000		CFC 2/m ³ VB	496
3 Equipements d'exploitation	940 000	23 Installations électriques	5 516 000		CFC 2/m ² SP	1 829
4 Aménagements extérieurs	194 000	24 CVCSE	2 859 000			
5 Frais secondaires	2 732 000	25 Installations sanitaires	1 678 000			
9 Ameublement et décoration	3 284 000	26 Installations de transport	1 147 000			
		27 Aménagements intérieurs 1	3 935 000	Indice de référence de l'espace Mittelland, réalisation d'un immeuble de bureaux		
		28 Aménagements intérieurs 2	3 941 000	Avril 2006	116.3	
Investissement total	48 040 000	29 Honoraires	6 507 000	Base octobre 1998	100.0	

Délais

Lancement du projet	août 2006	Début des travaux	janvier 2008	Fin des travaux	juillet 2010
---------------------	-----------	-------------------	--------------	-----------------	--------------



Photographie M. Schibig



Photographie M. Schibig

Entrée principale



Photographie croci + du fresne

Vue depuis la gare de Bümpliz-Nord



Photographie M. Schibig

Bureau collectif



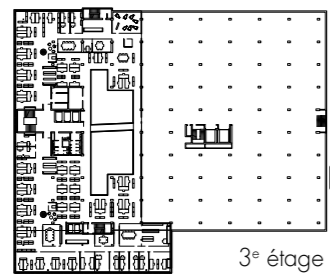
Photographie M. Schibig

Cour intérieure vitrée



Photographie M. Schibig

Zone d'accès avec la cour intérieure vitrée

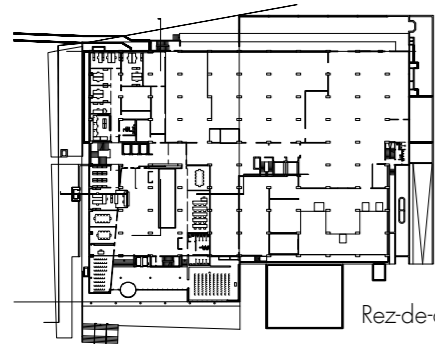


3^e étage



Photographie M. Schibig

Salle à manger du restaurant du personnel

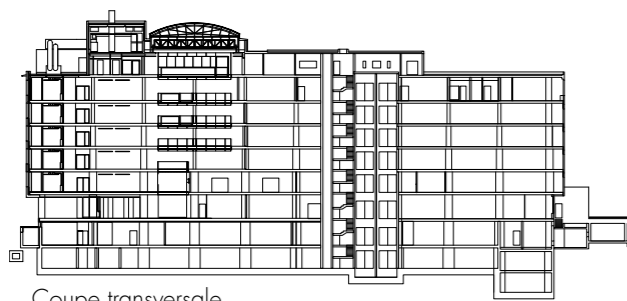


Rez-de-chaussée

Restaurant du personnel



Photographie croci + du fresne



Coupe transversale



Photographie M. Schibig