



Schweizerische Eidgenossenschaft
Confédération suisse
Confederazione Svizzera
Confederaziun svizra

Bundesamt für Bauten und Logistik BBL
Office fédéral des constructions et de la logistique OFCL
Ufficio federale delle costruzioni e della logistica UFCL
Uffici federal per edifizis e logistica UFEL

06 Administration

Berne, Einsteinstrasse 2 Transformation et réhabilitation



Livraisons

Cour intérieure

<i>Maître de l'ouvrage</i>	Office fédéral des constructions et de la logistique OFCL, Berne	
<i>Utilisateur</i>	Autorité fédérale de surveillance des marchés financiers FINMA, Berne	
<i>Conception générale</i>	<i>Architecture</i>	Hebeisen+ Vatter Architekten, Berne
	<i>Ingénieur civil</i>	Marchand + Partner AG, Berne
	<i>Ingénieur électricien</i>	CSP Meier AG, Berne
	<i>Ingénieur CVCSE</i>	H + K Planungs AG, Bolligen
	<i>Physique du bâtiment</i>	Grolimund & Partner AG, Berne
	<i>Sécurité</i>	Hügli Ingenieurunternehmung AG, Berne
<i>Texte</i>	Werner Huber, Hochparterre, Zurich	
<i>Photographies</i>	Alexander Gempeler, Berne	

Situation de départ et programme

En novembre 1914, le Bureau fédéral des poids et mesures occupa ses nouveaux locaux situés à la Wildstrasse à Berne. Au cours des années 1950, le bâtiment fut agrandi autour d'une cour et changea également d'adresse pour devenir le no 2 Einsteinstrasse. Diverses transformations et extensions complétèrent encore l'ensemble,

dorénavant occupé par l'Institut de la propriété intellectuelle (IPI). Ainsi furent créés dans les années 1990 l'annexe semi-circulaire en acier et en verre dans la cour, ainsi que le système d'entrée double sur rue. Le bâtiment ancien et l'aile donnant sur la Tillierstrasse bénéficient d'une protection de la part du service des

monuments historiques. Après le départ de l'IPI, le complexe dut être révisé sur le plan de l'exploitation, de la technique et de la sécurité. Si l'Autorité fédérale de surveillance des marchés financiers FINMA est aujourd'hui locataire, la réhabilitation n'a pas été réalisée en fonction des besoins d'un utilisateur spécifique.

Architecture et aménagement

Dans un souci de réhabilitation douce, les interventions architectoniques se limitèrent à un minimum, à l'exception du rez-de-chaussée. En lieu et place de la réception fermée fut créée une zone d'accès ouverte, tandis que le restaurant du personnel ouvert au public fut placé dans l'annexe en verre et en acier dans la cour. Le monte-charge vitré dans la cour, qui offre un accès à un locataire externe, ainsi que la livraison du restaurant constituent des éléments

nouveaux. Une bibliothèque remplaça dans les combles du bâtiment ancien des salles de réunion. Le reste du bâtiment ne subit pratiquement pas de modifications. La substance existante fut réhabilitée dans toute la mesure du possible et complétée, le remplacement demeurant l'exception. La nouvelle intervention se lit avant tout au niveau des revêtements de sol, noirs dans les salles de réunion, jaunes dans les bureaux et rouges dans la bibliothèque, les parquets du

bâtiment ancien étant bien entendu conservés et en partie dégagés. Les adjonctions des diverses époques se lisent dans le bâtiment comme les cernes d'un tronc, qu'il s'agisse des portes en bois massif centennaires, des monte-charge destinés aux dossiers à l'arrêt depuis cinquante ans, des installations de plus de trente ans éclairant la salle de lecture de la bibliothèque et des luminaires de dix ans placés dans les couloirs.

Enveloppe du bâtiment et abords

Les travaux que personne ne voit après la fin du chantier ont été les plus délicats. Ainsi, les trois ailes les plus récentes durent faire l'objet d'un traitement antisismique, l'ensemble du complexe

étant adapté aux prescriptions en matière de protection contre l'incendie. L'enveloppe du bâtiment et les installations furent révisées partout où cela s'avéra nécessaire, de telle sorte que

le complexe offre à nouveau à long terme des places de travail optimales.

Valeurs de base

<i>selon SIA 416</i>	Volume du bâtiment	56 280 m ³	Surface totale des planchers	17 780 m ²
----------------------	--------------------	-----------------------	------------------------------	-----------------------

Coûts CHF

1 Travaux préparatoires	300 000	21 Gros œuvre 1	690 000	<i>Coûts de référence selon SIA 416</i>	
2 Bâtiment	7 675 000	22 Gros œuvre 2	300 000		CFC 2/m ³ VB
3 Equipements d'exploitation	440 000	23 Installations électriques	1 855 000	CFC 2/m ² SP	430
5 Frais secondaires	260 000	24 CVCSE	915 000		
9 Ameublement et décoration	370 000	25 Installations sanitaires	85 000		
		26 Installations de transport	315 000		
		27 Aménagements intérieurs 1	1 545 000	Indice de référence de l'espace Mittelland,	
		28 Aménagements intérieurs 2	930 000	réalisation d'un immeuble de bureaux	
		29 Honoraires	1 040 000	Avril 2009	122.2
				Base octobre 1998	100.0
Investissement total	9 045 000				

Délais

Lancement du projet	juin 2007	Début des travaux	juillet 2008	Fin des travaux	juin 2009
---------------------	-----------	-------------------	--------------	-----------------	-----------

Corps de bâtiment des années 1950





Salle de lecture de la bibliothèque



Cage d'escalier des années 1950



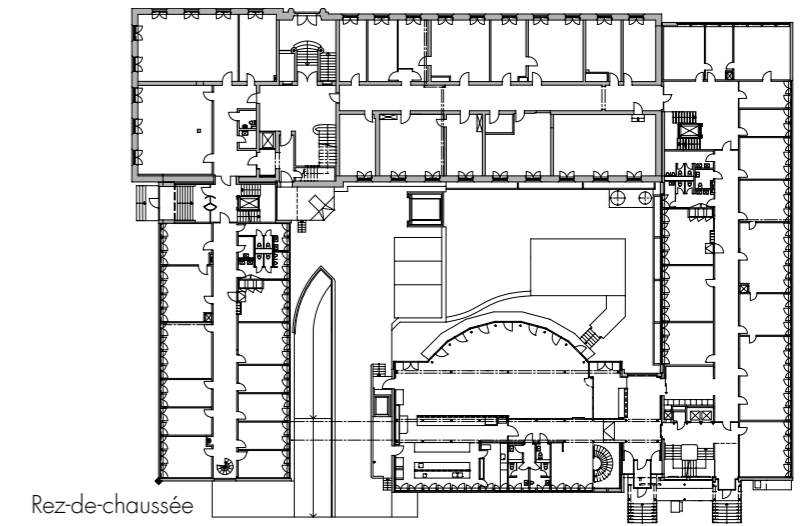
Bureau dans le bâtiment ancien



Bureau dans le bâtiment ancien



Cage d'escalier du bâtiment ancien



Rez-de-chaussée

Restaurant du personnel

Entrée et réception

