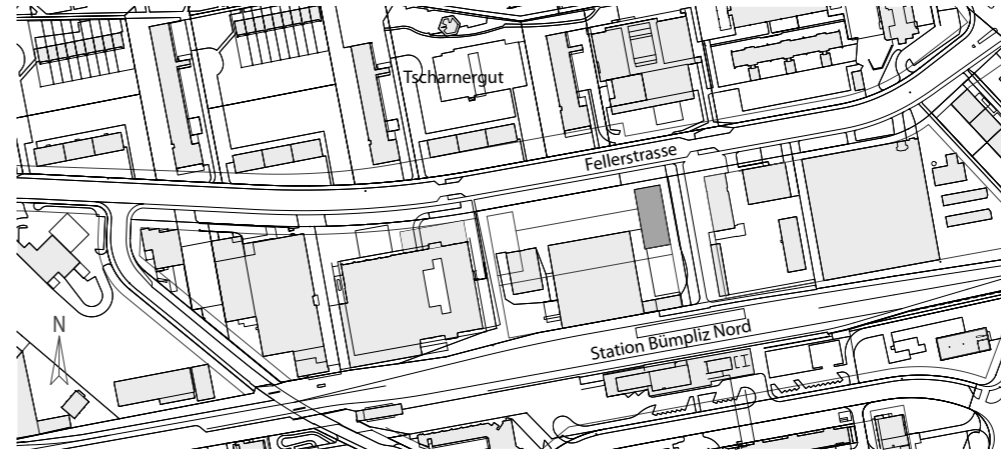




06 Administration

Berne, Fellerstrasse 15 Transformation et réhabilitation



Façade nord

Maitre de l'ouvrage	Office fédéral des constructions et de la logistique OFCL, Berne	
Utilisateur	Centre de services informatiques CSI-DFJP, Berne	
Entreprise totale	Allreal Generalunternehmung AG, Zurich	
Architecture	Rolf Muhlethaler Architekten BSA SIA, Berne	
Spécialistes	Ingénieur civil	Tschopp + Kohler GmbH, Berne
	Ingénieur électricien	SSE Engineering AG, Gümligen
	Ingénieur CVCSE	IKP Iten, Kaltenrieder + Partner AG, Münchenbuchsee
Texte	Sue Lüthi, Hochparterre, Zurich	
Photographies	Allreal Generalunternehmung AG, Zurich	

Programme

Sur le site de la Fellerstrasse, à proximité immédiate de la gare de Berne Bümpliz Nord, sont implantés trois immeubles de bureaux de la Confédération.

Celui du centre, à la Fellerstrasse 15 A, est un bâtiment uniforme offrant l'image d'une fabrique, qui sert aujourd'hui de centre de calcul pour diverses administrations. Le bâtiment de neuf niveaux de la Fellerstrasse 15 doit, une fois transformé, accueillir, du 1^{er} au

5^e étage, les bureaux du centre de services informatiques du Département fédéral de justice et police CSI-DFJP, et du 6^e au 8^e étage, ceux de ISCeco.

Durant des années, le bâtiment fonctionnel de l'architecte Otto Lutsch, réalisé en 1963, accueille diverses sociétés. En 2001, l'immeuble fut acquis par la Confédération avant que, quelques années plus tard, en lien avec le changement d'affectation des bâtiments voisins,

une réhabilitation ne s'impose. Le bâtiment dut être déconstruit jusqu'à la structure porteuse, dans la mesure où les piliers en acier en façade étaient isolés avec de l'amiante projetée, et que les façades, les cloisons des bureaux et l'ensemble des installations ne répondaient plus aux critères actuels et devaient être remplacés. A cette occasion, le bâtiment dut également être amené au standard Minergie.

Concept architectonique

La nouvelle façade présente toujours la même subdivision des fenêtres verticale, tout en s'en distinguant. Les habillages métalliques à hauteur d'allège sont dorénavant de teinte blanche. En raison du remplacement des anciennes fenêtres coulissantes d'une grande finesse, mais ne répondant plus aux normes énergétiques actuelles, les horizontales s'affirment dorénavant davantage. De même, le bureau d'architecture Rolf Muhlethaler, Berne responsable de la réhabilitation, profita de l'occasion pour ouvrir la façade nord, de telle sorte que les bandeaux

cernent dorénavant le bâtiment sur trois faces. A l'intérieur, les quelque 290 collaborateurs circulent sur de nouveaux sols dotés de moquettes dans les bureaux et de plaques de pierre anthracite dans les zones de distribution. Des cloisons légères en métal de teinte blanche, avec des modules d'armoires intégrées, subdivisent l'espace, tandis que les plafonds sont habillés de plaques perforées. Le rez-de-chaussée et les deux niveaux de sous-sols bénéficient d'une affectation commune. Pour les pauses, les collaboratrices et

les collaborateurs disposent dorénavant d'une cafétéria au rez-de-chaussée en lieu et place de celle située au 7^e étage. La cantine logée dans l'immeuble voisin de la Fellerstrasse 21 présente une large offre sur le plan culinaire. Un étage plus bas, des salles de réunion et de formation répondent aux besoins, tandis que le second sous-sol accueille les installations techniques, les archives et les dépôts.

Passage côté est



Valeurs de base

Selon SIA 416		Niveaux	11	Enveloppe du bâtiment	3 512 m ³
Volume du bâtiment	16 350 m ³	Surface totale des planchers	4 865 m ²		

Coûts CHF

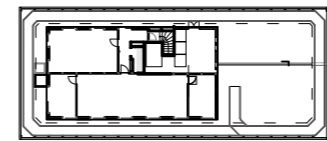
1 Travaux préparatoires	443 000	21 Gros œuvre 1	2 703 000	Coûts de référence selon SIA 416	
2 Bâtiment	10 430 000	22 Gros œuvre 2	265 000		CFC 2/m ³ VB
5 Frais secondaires	62 000	23 Installations électriques	1 218 000	CFC 2/m ² SP	2 144
		24 CVCSE	1 417 000		
		25 Installations sanitaires	295 000		
		26 Installations de transport	401 000	Indice de référence de l'espace Mittelland,	
		27 Aménagements intérieurs 1	1 318 000	réalisation d'un immeuble de bureaux	
		28 Aménagements intérieurs 2	1 532 000	Octobre 2007	122.3
		29 Honoraires	1 281 000	Base octobre 1998	100.0
Investissement total	10 935 000				

Délais

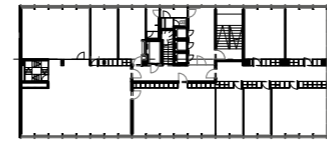
Lancement du projet	juin 2004	Début des travaux	septembre 2006	Fin des travaux	octobre 2007
---------------------	-----------	-------------------	----------------	-----------------	--------------



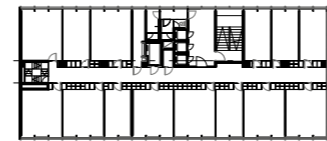
Réception au rez-de-chaussée



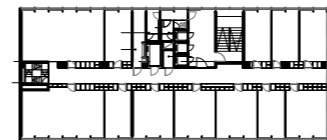
Attique



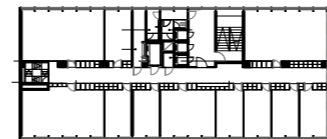
7^e étage



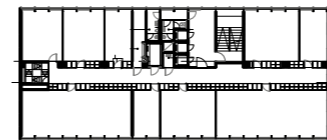
6^e étage



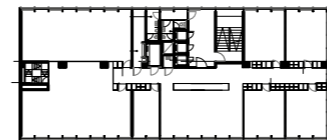
5^e étage



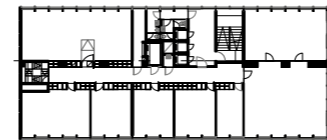
4^e étage



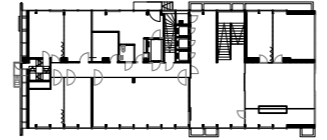
3^e étage



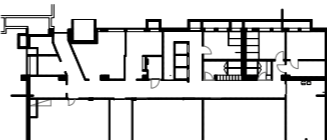
2^e étage



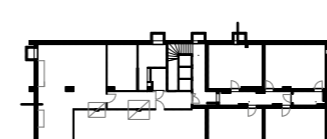
1^{er} étage



Rez-de-chaussée



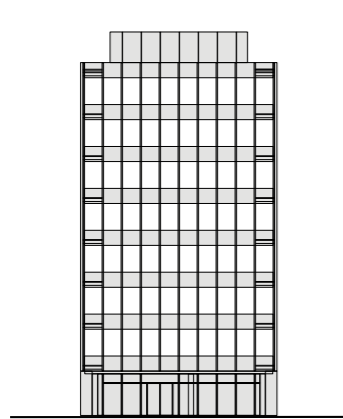
1^{er} sous-sol



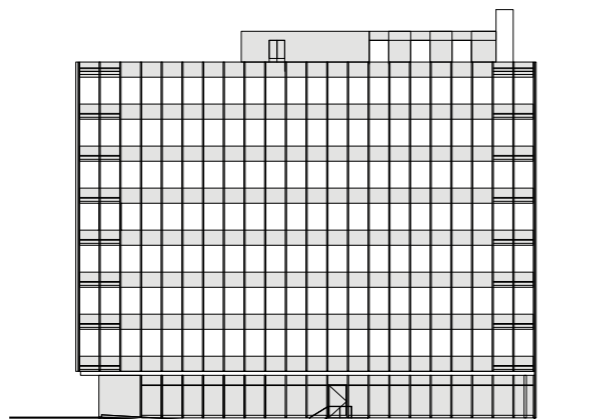
2^e sous-sol



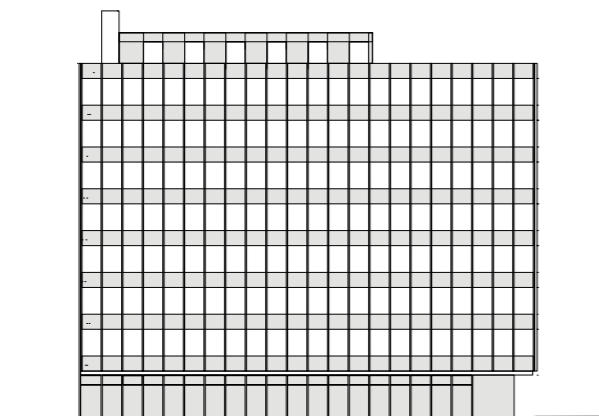
Bureau au 5^e étage



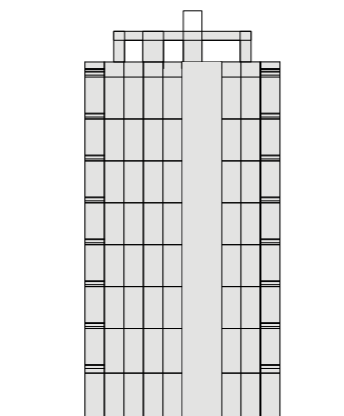
Façade nord



Façade ouest



Façade est



Façade sud



Salle de formation au 1^{er} sous-sol