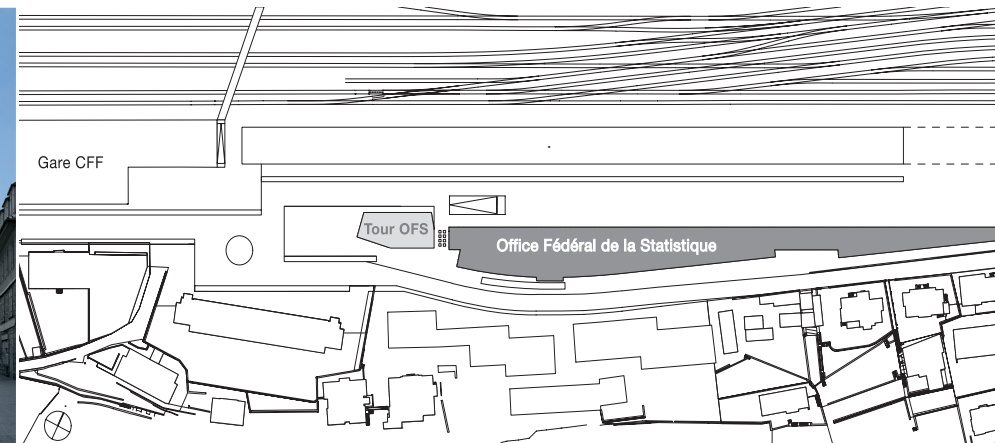


Bundesamt für Bauten und Logistik
Office fédéral des constructions et de la logistique
Ufficio federale delle costruzioni e della logistica
Uffizi federal per edifizis e logistica
Swiss Federal Office for Buildings and Logistics

Immeubles de bureaux 6.05

Neuchâtel, Office fédéral de la statistique OFS Architecture et développement durable



plateau gare/rue crêtaconnet

Maître de l'ouvrage	Office fédéral des constructions et de la logistique, Berne	
Utilisateur	Office fédéral de la statistique	
Architectes	Bauart architectes, Berne / Neuchâtel	
Ingénieurs civils	GVH SA, St-Blaise	
Spécialistes	<p>Concept énergétique Ingénieur CVS Ingénieur électricien Conseiller en écologie Ingénieur physique du bâtiment Concepteur façades</p>	<p>Sorane SA, Lausanne Tecnoservice Engineering SA, Marin-Epagnier Perrottet SA, Epalinges Bosco Bühler GmbH, Flawil Gartenmann Engineering SA, Berne Buri Fassadenplanung, Kirchberg</p>
Photographe	R. Wälti, Bâle	
Site	Espace de l'Europe 10, 2010 Neuchâtel	

Projet

Conçu pour accueillir environ 670 places de travail, ce bâtiment de 240m de long se situe sur le plateau de la gare de Neuchâtel, vaste plateforme aménagée au début du XXème siècle pour les besoins du transport de marchandises.

L'élégance caractérise la forme extérieure de l'immeuble et la transparence son intérieur. Deux rangées de bureaux délimitent une zone centrale qui contient des installations d'exploitation, des salles de conférences et autres fonctionnalités, séparées par des puits de lumière. L'extrémité Est du bâtiment, clairement individualisée par rapport au corps principal, accueille des bureaux paysagers pour des places de travail temporaires. En attique, restaurant, cafétéria et salles de conférences bénéficient de la vue sur le lac et de la lumière naturelle. L'élément marquant des façades réside dans la

réduction des lignes et des couleurs. La façade sud, incurvée, est subdivisée par des éléments en béton qui assurent une protection solaire et permettent le recours à la ventilation naturelle et au rafraîchissement passif nocturne. Sur la façade nord, rectiligne, cette fonction est assurée par une enveloppe extérieure en profilés de verre recyclé.

Développement durable

Le bâtiment OFS figure comme bâtiment pilote en matière de développement durable. Les critères écologiques, économiques et socioculturels ont été appliqués dès le début dans la conception, la construction et son concept d'exploitation: La préparation du terrain de construction, notamment la démolition d'un ancien entrepôt, a été fait par déconstruction. Ainsi, environ 80% des matériaux précités ont trouvés acquéreurs et ont été réutilisés.

Un bâtiment provisoire pour loger la direction des travaux et des services des CFF a été construit sous forme d'éléments modulaires, préfabriqués en bois - démontable et réutilisable pour d'autres situations.

L'analyse du cycle de vie (ou écobilan), décisive dans le choix des matériaux, ainsi que la mise au point d'un concept énergétique global comprenant notamment des capteurs solaires avec une cuve pour le stockage saisonnier et la récupération de l'eau de pluie ont été des éléments clés en réponse aux critères du développement durable.

Grâce au concept énergétique global (voir schémas, page suivante) le besoin en énergie est réduit à seulement 100 MJ/m²a, ce qui équivaut à environ 25% des besoins d'une nouvelle construction traditionnelle.

Bâtiment

Concours d'architecture	1990	Places de travail fixes	400	Surface du terrain	8 292m ²
Début des travaux	1993	Places de travail temporaires	270	Surface locaux techniques	1 200m ²
Achèvement	1998	Places restaurant/caféteria	120/90	Surface brute de plancher	28 231m ²
Durée des travaux 5 ans		Places parking	110	Volume (SIA 116)	117 156m ³

Coûts

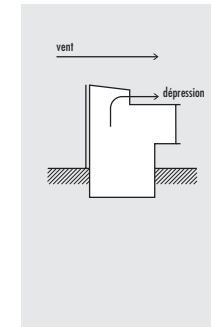
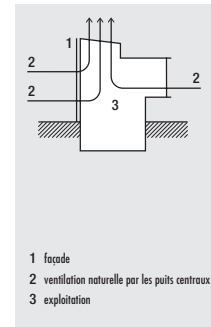
0 Terrain	6 791 000	20 Excavation	3 065 000	Valeurs spécifiques	
1 Travaux préparatoires	5 375 000	21 Gros œuvre 1	18 944 000	Fr./m ³ SIA 116 (CFC 2)	829
2 Bâtiment	97 177 000	22 Gros œuvre 2	17 383 000	Fr./m ² SIA 416 (CFC 2)	3 442
3 Equipements d'exploitation	5 417 000	23 Installations électriques	6 738 000	Fr./place de travail (CFC 1-8)	150 729
4 Aménagements extérieurs	1 174 000	24 Chauffage, ventilat., cond. d'ai	12 299 000		
5 Frais secondaires	2 868 000	25 Installations sanitaires	2 947 000		
9 Ameublement	572 000	26 Installations de transport	1 522 000		
		27 Aménagements intérieurs 1	9 342 000		
		28 Aménagements intérieurs 2	6 720 000	Index zurichois 1998	111.4
Coût CFC 1-9	112 583 000	29 Honoraires	18 217 000	Base 1988	100.0

façade nord

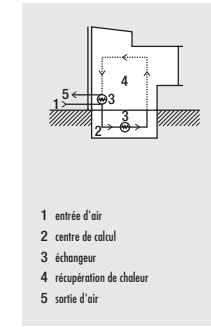
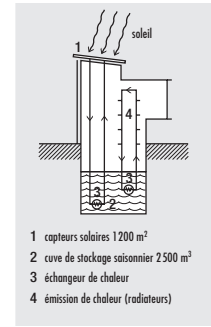
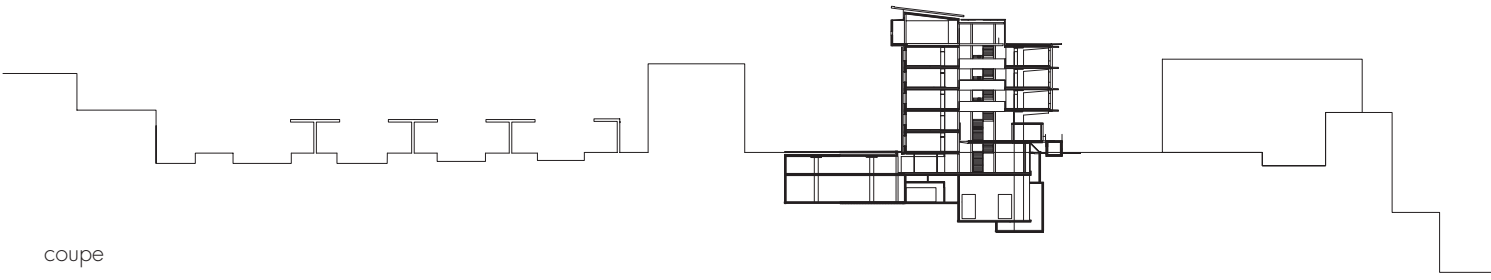




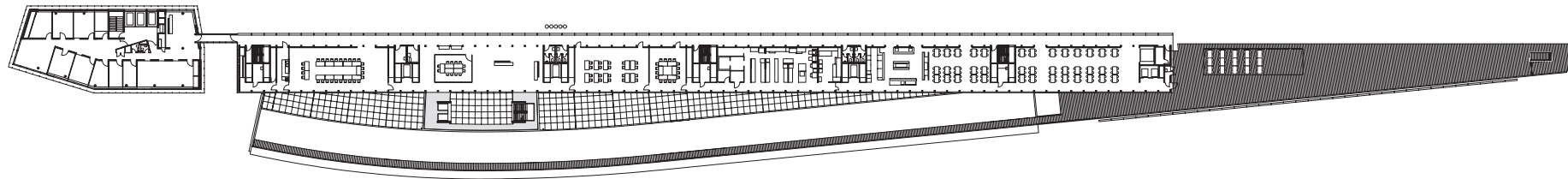
façade nord



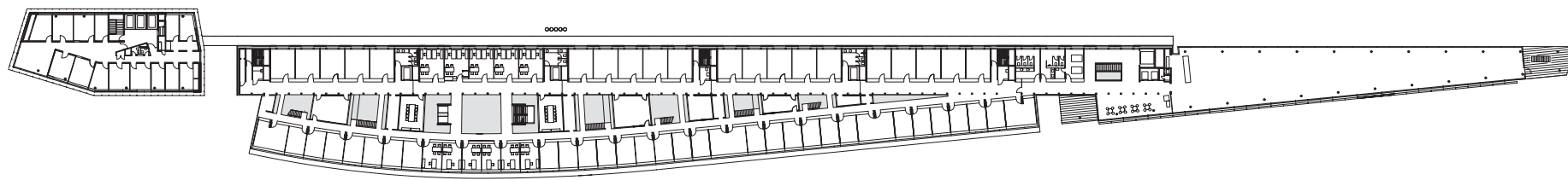
espace de distribution +5



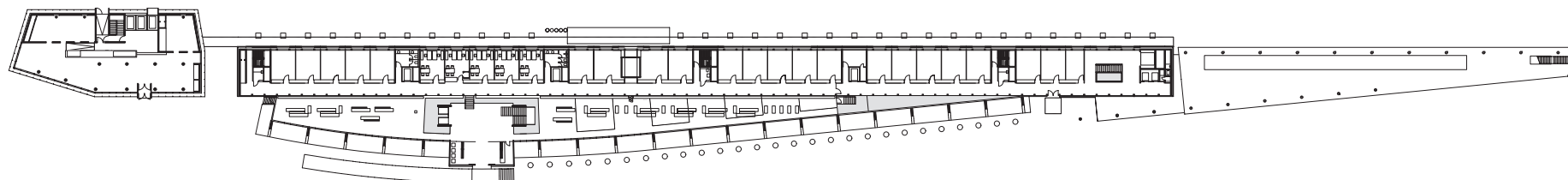
espace de distribution étages



+5



+3



+1

puits de lumière central

