



## 07 Justice et police

# Bienne, Ländtestrasse 20 Changement d'affectation

<i>Maître de l'ouvrage</i>	Office fédéral des constructions et de la logistique, Berne	
<i>Locataire</i>	Office des immeubles et des constructions OIC, Berne	
<i>Utilisateur</i>	Service régional des juges d'instruction I, Jura bernois-Seeland Police mobile, Bienne-Seeland, et une partie du Service scientifique	
<i>Direction générale</i>	Fuhr Buser Partner BauOekonomie, Berne	
<i>Architecture</i>	maeder stooss architekten gmbh, Berne	
<i>Direction du chantier</i>	Hadorn+Kocher Bauleitung GmbH, Bienne	
<i>Spécialistes</i>	<i>Ingénieur civil</i>	Schmid und Pletscher AG, Nidau
	<i>Electricité</i>	Q-Net AG, Berne
	<i>Sanitaire, ventilation</i>	Berger Klima AG, Bienne + Aarberg
	<i>Protection incendie</i>	Contrafeu AG, Zollikofen Siemens Schweiz AG, Ostermundigen
<i>Photographies</i>	Zehnder, Nidau	

### Programme

Que le bâtiment administratif à la Ländtestrasse 20 à Bienne ait pu retrouver vie est dû à la qualité élevée de l'architecture du bâtiment réalisé au début des années 1990. Conçu par Tschumi+Benoit de Bienne pour l'Office fédéral des eaux, son architecture incarne un témoin fort de son époque. La façade rideau fonctionnelle en aluminium sur les façades allongées et les murs en calcaire apparent à l'intérieur témoignent du soin apporté aux détails. Des noyaux porteurs, des parois d'armoires avec jours en partie haute le long des couloirs et des parois non porteuses caractérisent l'intérieur du bâtiment. Des puits de lumière sur toute la hauteur du bâtiment avec jours zénithaux éclairent l'ensemble des couloirs intérieurs. Il s'agit en l'occurrence d'une architecture intègre, qui révèle ce qu'elle est.

L'occupation d'origine par l'Office fédéral des eaux fut passagère, de telle sorte que le bâtiment nécessita une nouvelle affectation. Dans le cadre de la réforme de la justice

dans le canton de Berne, la police mobile Bienne-Seeland et le Service régional des juges d'instruction I étaient à la recherche de nouveaux locaux. Une étude de faisabilité préalable indiqua que le bâtiment répondait dans une large mesure à l'affectation future envisagée. Le défi porta sur la manière de traiter les diverses zones d'affectation sensibles telles que l'accueil du public, la police mobile, le service des juges d'instruction, les zones de sécurité, les cellules tant sur le plan architectural que constructif, de manière à conserver la structure ouverte du bâtiment et ses qualités spatiales. Afin d'adapter le bâtiment à sa fonction future à la manière d'un costume sur mesure, les priorités suivantes furent fixées :

– Les trois nouvelles zones d'attentes des cellules présentent des parois d'un vert frais, tandis que les portes, les sols et le mobilier fixe sont traités en blanc. Le plafond dispose d'un éclairage associant lumières naturelle et artificielle.

- Tout en respectant les exigences de sécurité en matière d'acoustique, de sécurité et de gestion des personnes, les zones d'entrée, de réception et de consultation des dossiers furent largement vitrées, aussi bien à la verticale qu'à l'horizontale.
- Des moyens simples permirent d'améliorer la qualité des places de travail, notamment la création d'une nouvelle cafétéria et de toilettes supplémentaires, ainsi que le rafraîchissement des parois et des sols.

Les interventions subtiles de maeder | stooss architekten prolongent la réflexion sur l'architecture préexistante tout en exprimant une démarche moderne, contemporaine.

### Valeurs de base

<i>selon SIA 416</i>					
Volume du bâtiment	13 800 m <sup>3</sup>	Surface totale des planchers	4 285 m <sup>2</sup>	Nombre de niveaux	6

### Coûts CHF

2 Bâtiment	690 000	21 Gros œuvre 1	50 000	<i>Valeur de référence du prix du bâtiment selon SIA 416</i>	
4 Aménagements extérieurs	1 000	22 Gros œuvre 2	12 000		
5 Frais secondaires	9 000	23 Installations électriques	82 000	CFC 2/m <sup>3</sup> VT	50
		24 CVCSE	30 000	CFC 2/m <sup>2</sup> SP	165
		25 Installations sanitaires	73 000	Indice des prix de construction, espace Mittelland Construction d'un bâtiment de bureaux Octobre 2008 128.2 Base octobre 1998 100.0	
		26 Installations de transport	2 000		
		27 Aménagements intérieurs 1	230 000		
		28 Aménagements intérieurs 2	49 000		
		29 Honoraires	162 000		
Montant de l'investissement	700 000				

### Délais

Lancement du projet	août 2008	Début des travaux	septembre 2008	Fin des travaux	1 <sup>re</sup> étape octobre 2008 2 <sup>e</sup> étape juin 2009
---------------------	-----------	-------------------	----------------	-----------------	--



Angle nord du bâtiment



Façade partielle sud-est

Angle sud-est du bâtiment





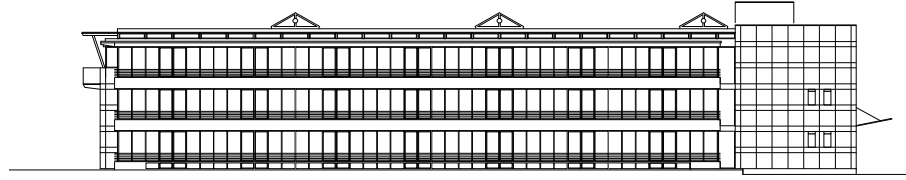


Cour intérieure/zone d'attente

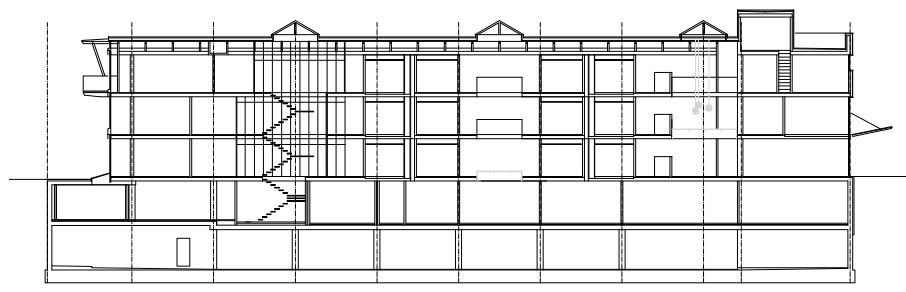


Consultation des dossiers

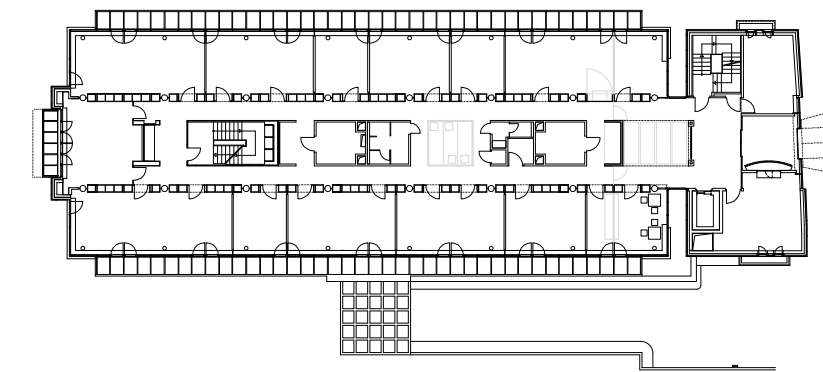
Façade sud-est



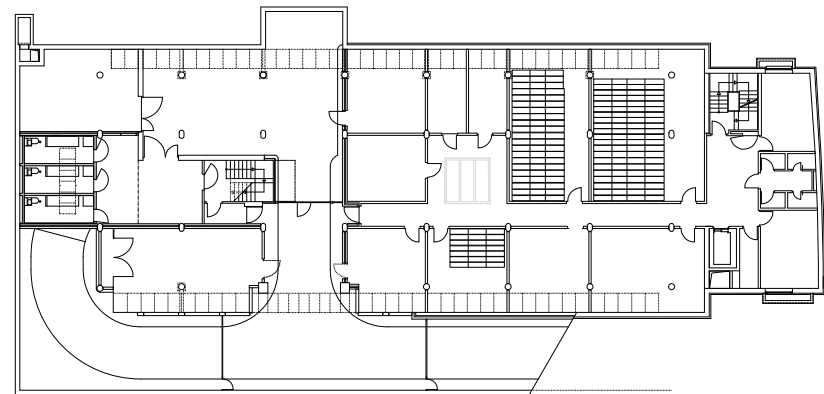
Bureau du juge d'instruction  
Bureau de la police mobile  
Audition du JI/réception  
Cellules des détenus/police mobile  
Véhicules de la police mobile



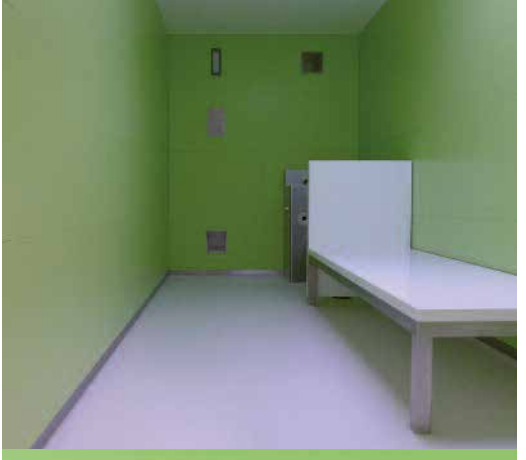
Rez-de-chaussée  
Audition du JI/réception



1<sup>er</sup> sous-sol  
Cellule des détenus/police mobile



Cellule des détenus



Cellule des détenus

Hall  
Cellule des détenus

