

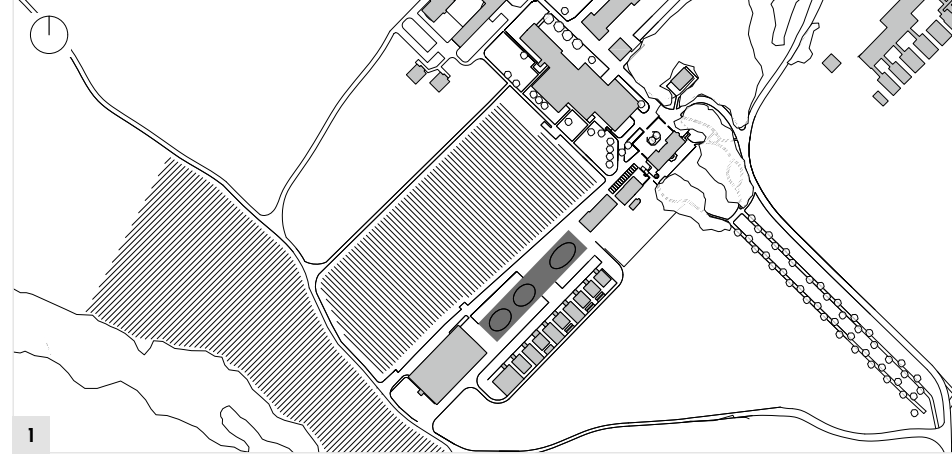


Schweizerische Eidgenossenschaft
Confédération suisse
Confederazione Svizzera
Confederaziun svizra

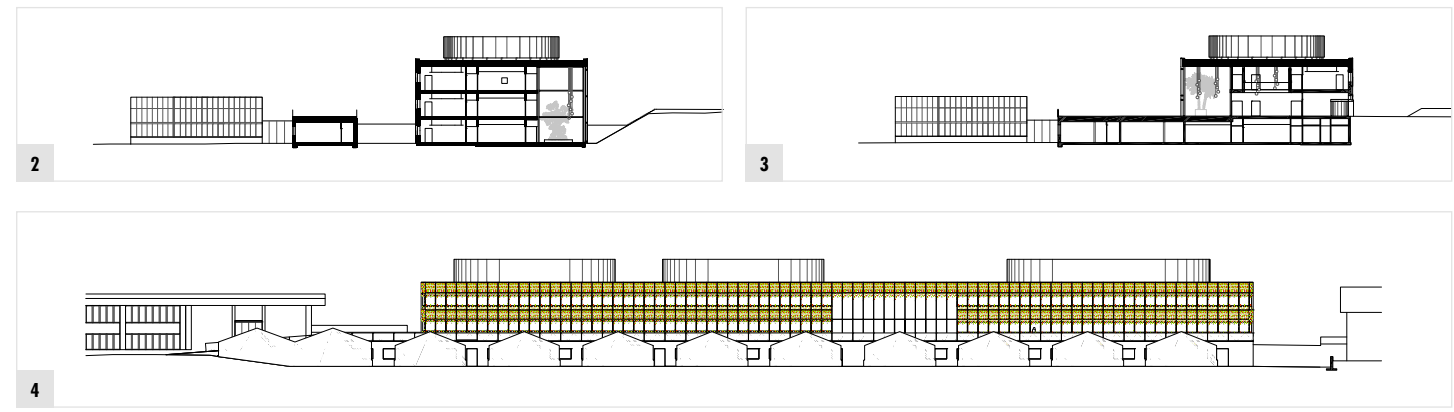
Bundesamt für Bauten und Logistik BBL
Office fédéral des constructions et de la logistique OFCL
Ufficio federale delle costruzioni e della logistica UFCL
Uffici federal per edifizis e logistica UFEL

02 Formation et recherche

Nyon, Agroscope à Changins Nouveau bâtiment de laboratoires et serres



- 1 Plan de situation
- 2 Coupe à travers l'atrium Nord
- 3 Coupe à travers l'atrium Sud
- 4 Façade Sud
- 5 Vue Sud
- 6 Serres
- 7 Détail de la façade sérigraphiée
- 8 Vue Nord



<i>Maître de l'ouvrage</i>	Office fédéral des constructions et de la logistique OFCL, Berne
<i>Utilisateur</i>	Agroscope à Changins, Nyon
<i>Entreprise totale</i>	Steiner SA, Tolochenaz
<i>Architecte</i>	dl-a designlab-architecture SA, Genève
<i>Spécialistes</i>	<p><i>Ingénieur civil</i> Amsler Bombeli et associés SA, Lausanne</p> <p><i>Ingénieur électricien</i> Rhône-Electra Engineering SA, Genève</p> <p><i>Ingénieur CVCR</i> Weinmann-Energies SA, Echallens</p> <p><i>Ingénieur en installations san.</i> Mike Humbert Sàrl, Meyrin</p>
<i>Texte</i>	Christophe Catsaras, Revue Tracés, Ecublens
<i>Photographe</i>	Fausto Pluchinotta, Genève / Gérard Sciboz Fribourg / Tobias Wootton, D-Karlsruhe

Description du projet

L'Agroscope à Changins constitue, par la qualité des bâtiments qui le composent, un échantillon unique de la diversité architecturale suisse-romande. Avec ses nouveaux laboratoires et serres, l'institution se dote d'un outil de travail radicalement fonctionnel et économe en énergie. Orthogonal, disposé tout en longueur face au paysage sur les hauteurs de Nyon, le nouveau bâtiment de laboratoires possède une structure mixte bois, béton et acier. Les dalles en béton sont soutenues au centre par des poteaux et des noyaux également en béton. Le bois, dont l'usage est non apparent, est utilisé pour les poteaux de la façade. L'entrée se fait par un atrium spacieux qui traverse le bâtiment selon un axe nord-ouest /sud-est et relie les deux panoramas qui qualifient le site : le vignoble de la Côte, et en arrière-plan le lac Léman et le Mont-Blanc. Structure de franchissement digne d'un ouvrage d'art, la double passerelle métallique en treillis

située au cœur du bâtiment permet de libérer l'atrium de tout poteau, pour en faire une véritable piazza intérieure. Situé au centre du bâtiment dans le sens de la largeur, cet espace lumineux permet de distribuer les circulations. Un deuxième atrium de taille plus modeste, mais déployé sur trois niveaux, contribue à l'apport de lumière naturelle dans les salles de réunion. Modulaire, l'organisation spatiale vise une optimisation de la surface disponible. Le principe d'espace de travail polyvalent et adaptable repose sur une trame régulière et une façade conçue pour moduler facilement la taille des laboratoires. Un système de double paroi en verre assure protection et luminosité dans la plupart des espaces donnant vers l'extérieur. La paroi externe sérigraphiée décline en trois types de pixels différents les principales composantes symboliques du site: le vert du végétal, l'orange de la terre des vignobles et le miroir, réfléchissant tantôt les

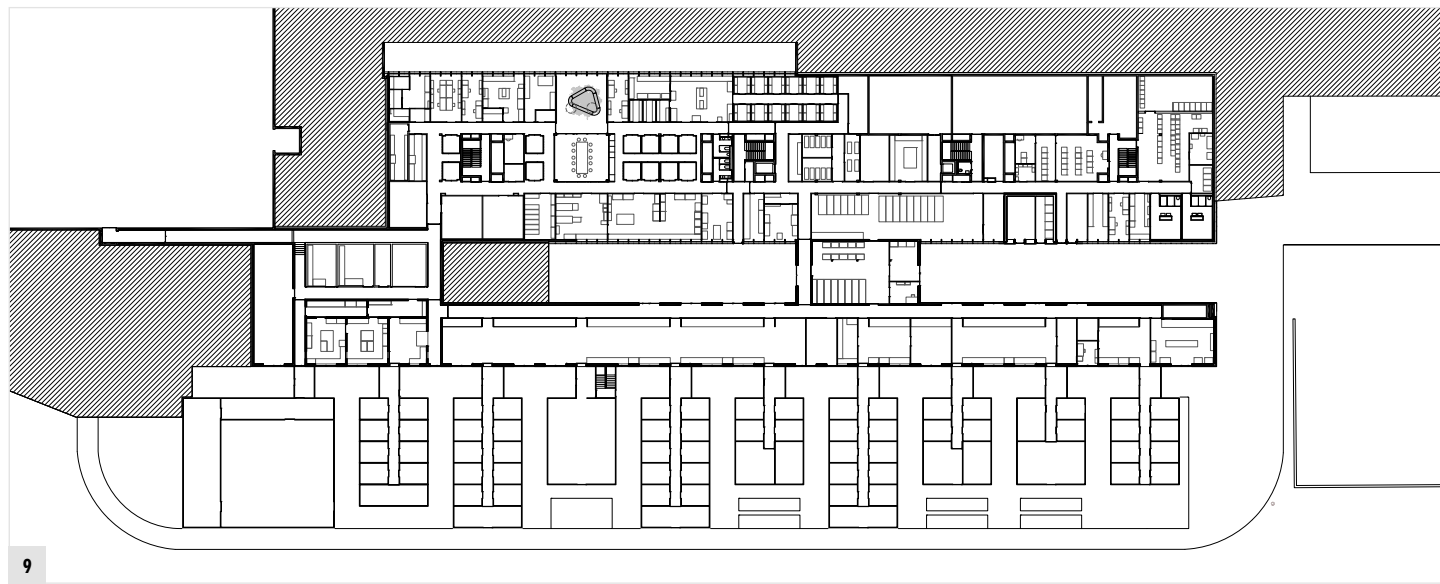
personnes qui y travaillent, tantôt le ciel. L'ensemble, conçu pour obtenir les standards Minergie-P-Eco, récupère astucieusement l'énergie utilisée pour les espaces de recherche. Ainsi, la chaleur générée par la production de froid, combinée à des sondes géothermiques, assure un confort optimal et économe. A cela s'ajoute un ensemble de serres de haute performance. Construit à l'emplacement de l'édifice qu'il remplace, le nouveau bâtiment témoigne d'une approche contemporaine d'optimisation, par la reconstruction intégrale d'un élément devenu au fil du temps obsolète. Faisant cela, il enrichit à sa façon l'ensemble architectural du parc agromatique à Changins. Il lui apporte l'esprit de notre époque et notre façon bien particulière de redéfinir les qualités modernes à l'aune de nos préoccupations environnementales.



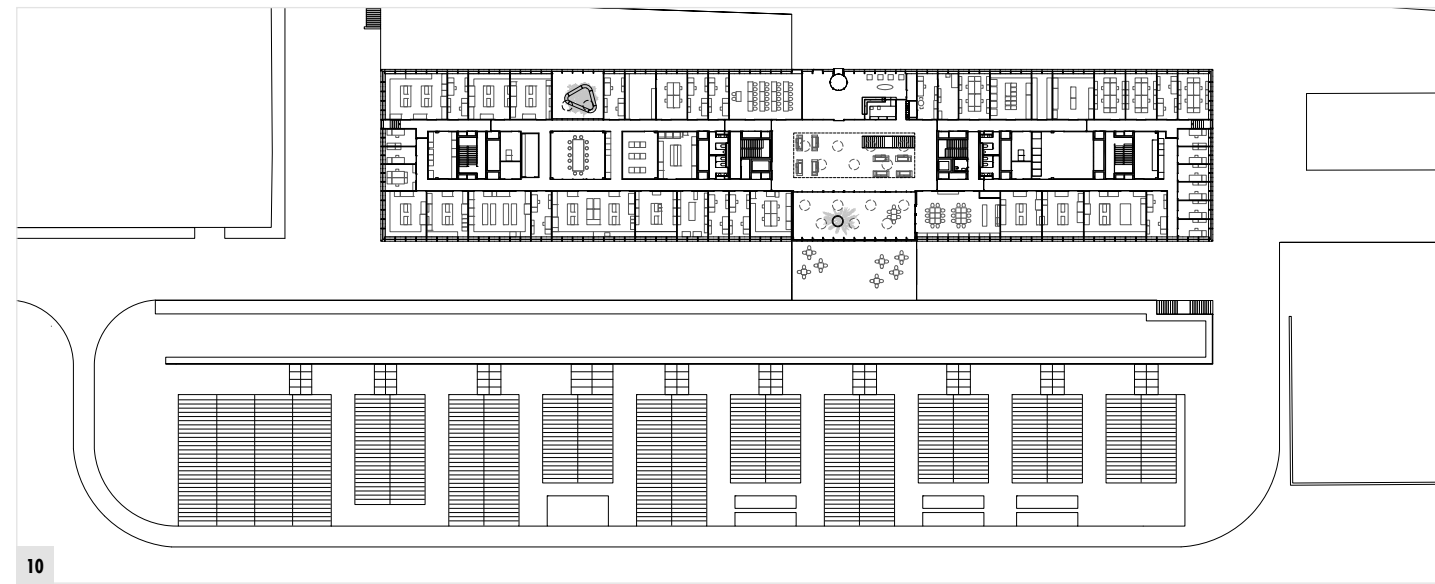
Volume et surface <i>selon SIA 416</i>	Bâtiment de laboratoires	Bâtiment de rempotoire et serres
Volume bâtiment VB	38 850 m ³	18 629 m ³
surface de plancher SP	9 336 m ²	4 485 m ²
Coûts CHF (état du 31.03.2018)	Bâtiment de laboratoires	Bâtiment de rempotoire et serres
1 Travaux préparatoires	2 606 000	650 000
2 Bâtiment	37 233 000	20 268 000
3 Equipements d'exploitation*	3 692 000	547 000
4 Aménagements extérieurs	673 000	872 000
5 Frais secondaire	2 577 000	1 158 000
9 Ameublement et décoration	1 038 000	–
Coût total	47 819 000	23 495 000
<small>*mobilier et équipements de laboratoires, compactus, autoclave, installations de froid industriel, chambres froides/congélation/climatique/cultures/insectes</small>		
Coût de construction <i>selon SIA 416</i>		
CFC 2/m ³ VB	958	1 088
CFC 2/m ² SP	3 988	4 519

Délais		Indice
Concours portant sur les études et la réalisation	mars 2010	Indice région lémanique,
Mise à l'enquête	septembre 2011	nouveau bâtiment administratif
Début des travaux bâtiment de laboratoires	septembre 2012	Octobre 2017
Fin des travaux bâtiment de laboratoires	juin 2015	Base Octobre 2015
Fin des travaux bâtiment de rempotoire et serres	décembre 2018	97,5
		100

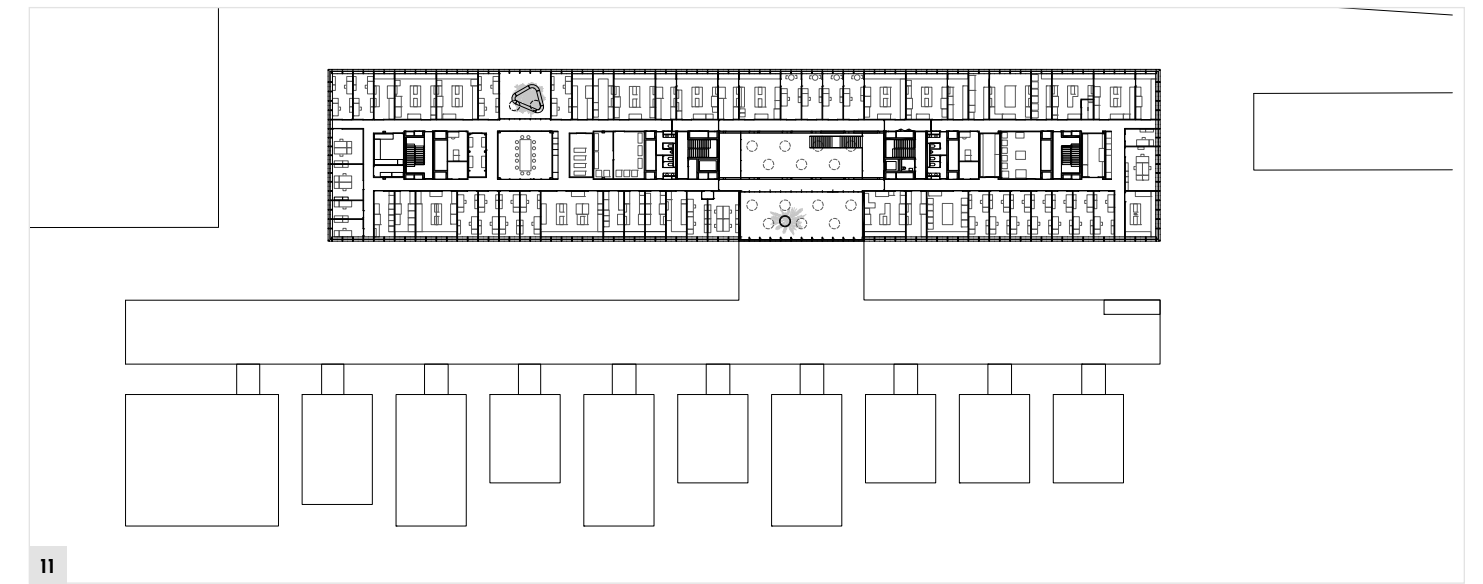




9



10



11



12



15



16

- 9 Plan rez de chaussée inférieur
- 10 Plan rez de chaussée supérieur
- 11 Plan de l'étage
- 12 Pose des poutres métallique de l'atrium Sud
- 13 Atrium Nord
- 14 Atrium Sud
- 15 Laboratoire
- 16 Cellule de recherche dans les serres



13



14