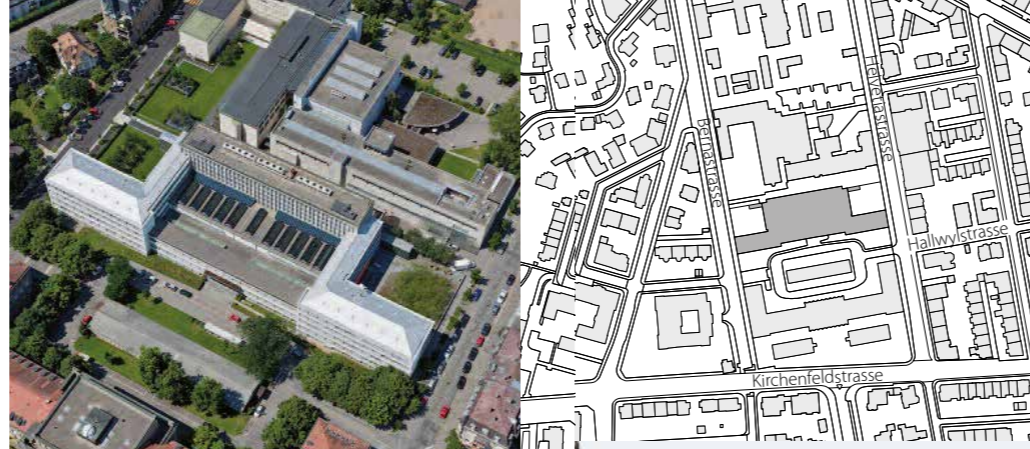


02 Formation

Bern, Hallwylstrasse 15 Bibliothèque nationale Dépôt en sous-sol ouest



<i>Maître de l'ouvrage</i>	Office fédéral des constructions et de la logistique OFCL, Berne	
<i>Utilisateur</i>	Bibliothèque nationale suisse BN, Berne	
<i>Concepteur général</i>	ALB Architektengemeinschaft AG, Berne	
<i>Architecture</i>	Andreas Furrer & Partner, Kurt Gossenreiter, Schenker Stuber von Tscherner, Berne	
<i>Sauvegarde du patrimoine</i>	Prof. Dr. Bernhard Furrer, conservateur de la ville de Berne	
<i>Spécialistes</i>	<i>Ingénieur civil</i>	Berger & Wenger AG, Zollikofen
	<i>Ingénieur électricien</i>	Amstein & Walthert AG, Berne
	<i>Ingénieur CVCSE</i>	Dr. Eicher & Pauli AG, Berne
	<i>Ingénieur sanitaire</i>	Stefan Mayer, Seedorf
	<i>Signalétique</i>	Peter Iseli, Berne
	<i>Architecture paysagère</i>	David Bosshard, Berne
<i>Texte</i>	Sue Lüthi, Hochparterre, Zurich	
<i>Photographies</i>	Marco Schibig, Berne	

Programme

La bibliothèque nationale suisse traitée dans le style des années 1920 se détache dans le tissu du quartier des musées de Berne. Depuis son ouverture en 1931 et jusqu'en 1995, le bâtiment réalisé par l'architecte Alfred Oeschger archiva des livres et des documents écrits, avant que la

Confédération, en tant que maître de l'ouvrage, n'intervienne afin d'augmenter sa capacité de stockage. La meilleure solution parut être une extension du bâtiment existant, en dépit de la proximité du gymnase de la ville et du musée d'histoire naturelle. Le projet de transformation

et d'extension, qui fit l'objet d'un concours, s'articula en trois étapes : réhabilitation du bâtiment placé sous protection des monuments historiques, création du dépôt en sous-sol ouest, puis est.

Architecture et bâtiment

Flanqué par sa tour des livres imposante et ses deux ailes symétriques, le bâtiment fut remanié extérieurement et doté d'une isolation thermique. A l'intérieur, une restructuration s'imposa. Ainsi, la tour des livres située derrière le hall d'entrée est dorénavant rattachée à la zone accessible au public, avec la bibliothèque en libre accès, le prêt et l'espace réservé à la lecture. L'une des interventions majeures des architectes fut la création d'une importante saignée dans les plafonds et d'un nouvel escalier monumental en béton.

Cette intervention transforme l'ancien dépôt d'une hauteur limitée à 2,11 mètres, avec ses nombreux piliers, en cascade de lumière. La

grande salle de lecture élégante au rez-de-chaussée fut réhabilitée avec soin et dégage comme auparavant une atmosphère de quiétude, avec beaucoup de lumière et une vue sur les jardins. Dans cet « espace principal », les ouvriers démontèrent et renouvèrent les lambris, le mobilier étant restauré ou recréé. Seules les nouvelles armoires de ventilation évoquent l'amélioration technique effectuée dans l'ensemble du bâtiment.

Derrière les deux ailes, occupées par des bureaux, furent réalisés au cours d'une période de 14 ans, dans un premier temps le dépôt en sous-sol est, qui ne compte pas moins de sept niveaux, puis le dépôt en sous-sol ouest. Dans

le sous-sol est, les livres sont stockés dans des compactus dont les rayonnages présentent une longueur totale de 61 kilomètres. A l'extérieur, seul le bâtiment de liaison largement vitré, depuis lequel un ascenseur et un escalier desservent le sous-sol, est visible. Le même dispositif destiné à l'autre dépôt est implanté sur la face ouest. Ce dernier compte quatre niveaux en sous-sol et offre de la place à 84 kilomètres de rayonnages destinés aux documents écrits. Sur les volumes en sous-sol poussent dorénavant des cerisiers du Japon, tandis qu'un café à l'ambiance chaleureuse invite à la détente. Malgré ces interventions considérables, le bâtiment a conservé son caractère avant-gardiste.

Valeurs de base

<i>Selon SIA 416</i>	Volume du bâtiment	34 244 m ³	Niveaux	4
	Surface totale de plancher	9 503 m ²		

Coûts CHF

1 Travaux préparatoires	670 000	20 Excavation	155 000	<i>Valeurs de base du bâtiment selon SIA 416</i>	
2 Bâtiment	23 100 000	21 Gros œuvre 1	17 120 000		Coût de construction CFC 2/m ³ VT 675
3 Equipements d'exploitation	4 510 000	22 Gros œuvre 2	725 000	Coût de construction CFC2/m ² ST 2431	
4 Aménagements extérieurs	665 000	23 Installations électriques	1 365 000	Indice du coût de construction de l'espace	
5 Frais secondaires	4 940 000	24 CVCSE	1 030 000		Mittelland
9 Ameublement et décoration	555 000	25 Installations sanitaires	595 000	Réalisation d'un immeuble de bureaux	
		26 Installations de transport	255 000	Avril 2009	125.3
		27 Aménagements intérieurs 1	1 042 000	Base octobre 1998	100.0
		28 Aménagements intérieurs 2	785 000		
		29 Honoraires	28 000		
Investissement total	34 440 000				

Délais

Lancement du projet	juin 1991	Début des travaux	mai 2005	Fin des travaux	août 2009
---------------------	-----------	-------------------	----------	-----------------	-----------



Bâtiment de liaison ouest



Liaison verticale

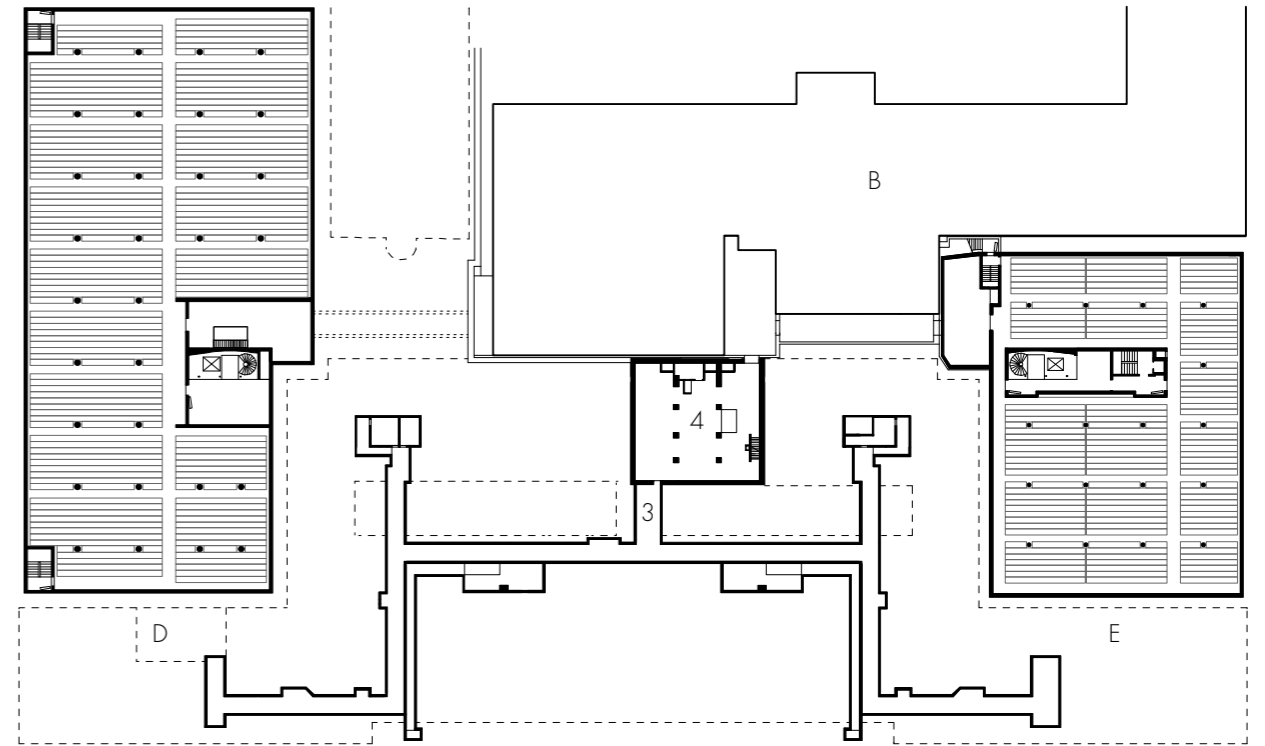
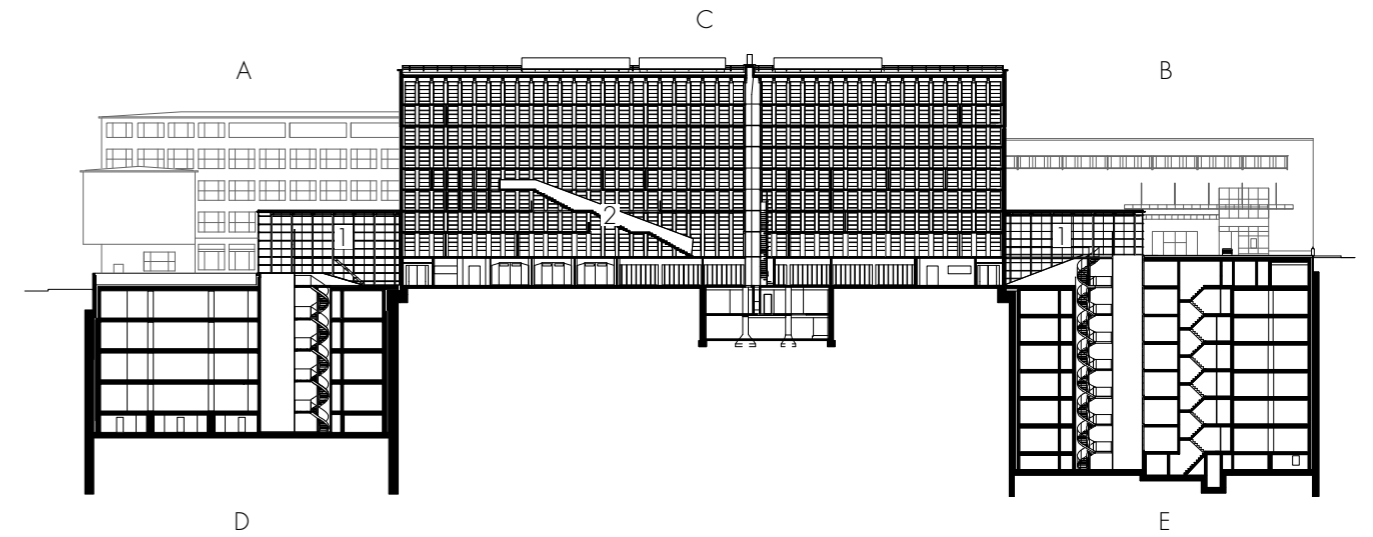
Couloir longitudinal des compactus



Couloir transversal des compactus



Niveau le plus bas atteint par les excavations



2^e sous-sol
0 5 10 20

- A Muséum d'histoire naturelle
- B Musée de la communication
- C Bâtiment principal
- D Dépôt en sous-sol ouest
- E Dépôt en sous-sol est

- Coupe longitudinale
- 1 Bâtiments de liaison entre le dépôt en sous-sol est et le bâtiment principal
 - 2 Escalier en cascade

- Sous-sol
- 3 Canal des médias
 - 4 Chaufferie centrale