



Schweizerische Eidgenossenschaft  
Confédération suisse  
Confederazione Svizzera  
Confederaziun svizra

Bundesamt für Bauten und Logistik BBL  
Office fédéral des constructions et de la logistique OFCL  
Ufficio federale delle costruzioni e della logistica UFCL  
Uffici federal per edifiziz e logistica UFEL

## 16 Constructions à l'étranger

# San Francisco, États-Unis Consulat général et Swissnex



- 1 Situation
- 2 Vue depuis la façade Nord
- 3 Façade Est
- 4 Open Space Swissnex

Maitre de l'ouvrage	Office fédéral des constructions et de la logistique (OFCL), Berne
Utilisateur	Département fédéral des affaires étrangères (DFAE), Berne Swissnex, Secrétariat d'État à la formation, à la recherche et à l'innovation (SEFRI), Berne
Entreprise totale	Plant Construction Company, San Francisco
Architecte – étude	Ducksch + Anliker, Architekten AG, Langenthal
Architecte – exécution de l'ouvrage	tef design, San Francisco
Spécialistes	Signalétique Architecture d'intérieur
	Olivier Chételat, San Francisco emo innenarchitektur ag, Langenthal
Texte	Werner Huber, Hochparterre, Zurich
Photographe	Bruce Damonte, San Francisco

### Contexte géographique et historique

Les nombreux pontons (ou piers) qui longent la baie de San Francisco sont résolument typiques de la ville, voire même emblématiques pour certains. C'est un ancien entrepôt du Pier 17 qui abrite les nouveaux locaux que le Consulat général de Suisse partage avec Swissnex – la plateforme pour les échanges scientifiques et technologiques, – Tourisme Suisse et Swiss Business Hub. La jetée voisine, le Pier 15, accueille depuis

2013 l'Exploratorium, un musée des sciences qui attire chaque année quelque 600 000 visiteurs. Le bâtiment historique du Pier 17 a été construit en 1911. Partiellement construit en bois, le pont qui relie les différentes parties du bâtiment s'élève à deux mètres au-dessus du niveau de la mer et est soutenu par des pylônes en bois enrobés de béton et fixés dans l'eau. En 1954, l'entrepôt Sud d'origine est complété par une annexe

construite sur l'eau et soutenue par des pilotis en béton précontraint. C'est dans cette dernière qu'ont été aménagés les nouveaux locaux, car l'annexe n'est pas protégée, contrairement à l'entrepôt de 1911. Le Pier 17 appartient, comme tous les autres piers, au port de San Francisco (Port of San Francisco), une entreprise publique du comté et de la ville de San Francisco.

### Conception et mise en œuvre dans l'espace

Les différents modules d'aménagement (bureaux, guichet du consulat, salles de réunion et de réception) sont disposés dans le hall, les uns à la suite des autres. Il est néanmoins possible de les regrouper si nécessaire. Les toilettes, les locaux annexes et les dépôts sont repartis sur la longueur de l'édifice. Le bâtiment compte pour le moment 56 postes de travail, nombre qui pourrait facilement monter à 84 voire à 96 en procédant à une densification de l'organisation. Les bureaux ont été conçus selon le principe de

l'open space, afin d'encourager les synergies entre les différents utilisateurs. Les différents bureaux et les salles de réunion sont modulaires et peuvent donc être librement disposés dans l'espace. Le bâtiment initial du Pier 17 est structuré par une ossature en bois et soutenu par des poutres. Des travaux ont permis de restaurer le bâtiment et d'isoler son enveloppe. Les différents espaces nécessaires ont ensuite été ajoutés sous forme de modules, de manière à ce qu'ils restent indépendants de la structure de base. L'ensemble du bâti-

ment a également été équipé d'installations de ventilation et d'installations électriques. Les installations laissées apparentes et les matériaux bruts rappellent le passé industriel du bâtiment. Enfin, la note attribuée au Pier 17 selon le standard Construction durable Suisse est supérieure à la moyenne, du fait notamment de la réutilisation de la structure de base, de la modularité des postes de travail et de la bonne desserte par les transports en commun.

### Volumes de base

Selon SIA 416	Volume du bâtiment	7 824 m <sup>3</sup>	Surface totale de plancher	1 750 m <sup>2</sup>
---------------	--------------------	----------------------	----------------------------	----------------------

### Coûts CHF

2 Bâtiment	8 800 000	21 Gros œuvre 1	1 650 000	Coûts de construction selon SIA 416	
9 Ameublement et décoration	150 000	22 Gros œuvre 2	920 000		CFC 2/m <sup>3</sup> VB
		23 Installations électriques	1 750 000	CFC 2/m <sup>2</sup> SP	5 029
		24 CVCR	640 000		
		25 Installations sanitaires	420 000	OECD Consumer Price Index (MEI) –	
		27 Aménagements intérieurs 1	1 740 000	United States	
		28 Aménagements intérieurs 2	590 000	Juni 2016	110.5
Total	8 950 000	29 Honoraires	1 090 000	Basis Janvier 2010	100

### Délais

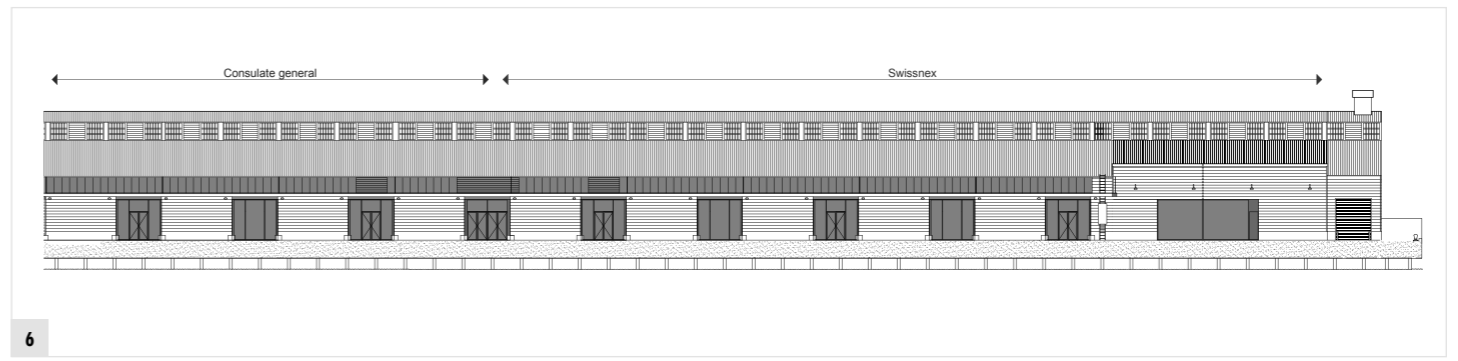
Début de la planification	avril 2014	Début des travaux	novembre 2015	Fin des travaux	juin 2016
---------------------------	------------	-------------------	---------------	-----------------	-----------



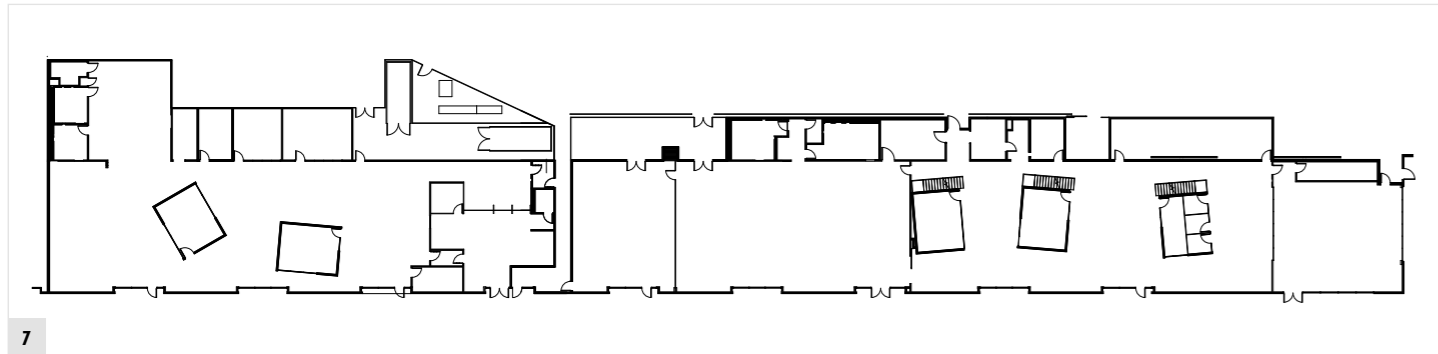


5

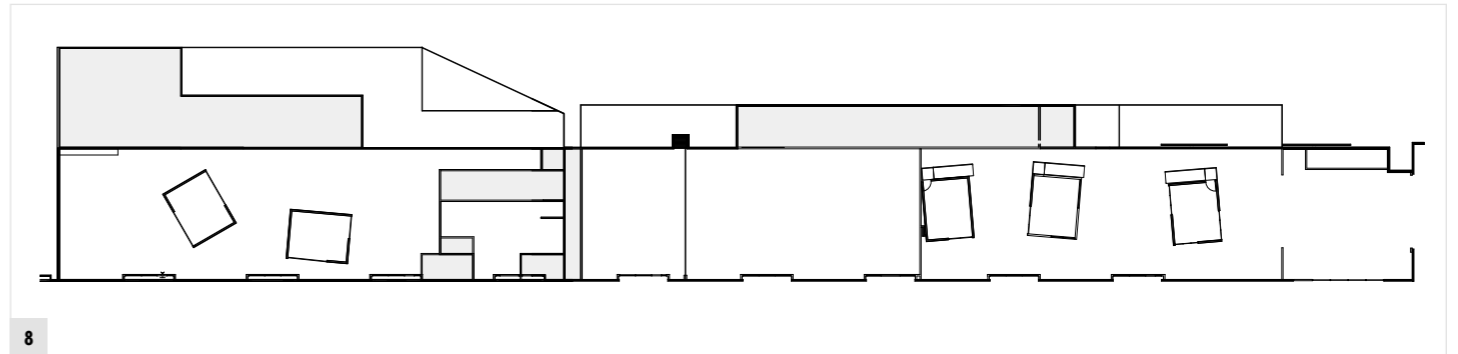
- 5 Façade Nord
- 6 Façade Est
- 7 Plan du rez-de-chaussée
- 8 Plan du 1er étage
- 9 Espace dédié aux guichets du consulat général
- 10 Open Space Swissnex
- 11 Open Space Swissnex
- 12 Open Space Swissnex
- 13 Salle de réunion Swissnex
- 14 Open Space Swissnex



6



7



8



9



10



12



11



13



14