



16 Construction à l'étranger

Khartoum, Soudan

Aménagement intérieur de la résidence Suisse



<i>Maître de l'ouvrage</i>	Office fédéral des constructions et de la logistique OFCL, Berne Claudia Fischer, cheffe de projet maître de l'ouvrage
<i>Utilisateur</i>	Département fédéral des affaires étrangères DFAE, Berne
<i>Architecture l'intérieur</i>	Jörg Boner productdesign, Zurich
<i>Texte</i>	Stephanie Ringel Editorial Services, Zurich
<i>Photographie</i>	Milo Keller, Fribourg

Mise en contexte

L'ambassade, fenêtre sur la Suisse dans le pays hôte, doit être un lieu propice à la promotion des échanges culturels, scientifiques, économiques et sportifs. Sa visée n'est pas purement diplomatique, elle est aussi destinée à accueillir des expositions, des concerts, des conférences, des lectures, des ateliers, ou encore des rencontres d'associations économiques. Pour ce lieu de rencontre, le maître d'ouvrage, l'Office fédéral des constructions et de la

logistique, en concertation avec l'utilisateur, le Département fédéral des affaires étrangères, souhaitait que les valeurs d'innovation, de précision, de qualité et d'ouverture sur le monde se reflètent dans l'esthétique d'ensemble. Des œuvres typiques de l'artisanat, du design et de l'art du pays hôte devaient compléter l'aménagement. La réorganisation de la résidence de l'ambassadeur était l'occasion d'en revoir l'aménagement, de renouveler les meubles

obsolètes et usés de l'espace de réception de la résidence et d'en rénover les espaces intérieurs. Une des instructions concernait le mobilier et les luminaires, aussi bien intérieurs qu'extérieurs, qui devaient être multifonctionnels et modulaires. L'aménagement devait évidemment satisfaire aux exigences du protocole diplomatique. Enfin, il était souhaité que les matières et les couleurs reflètent le climat chaud et poussiéreux.

L'aménagement intérieur: une fenêtre sur le design suisse

La longue salle principale sert d'espace de travail et de restauration et se trouve flanquée sur ses deux largeurs de deux salons. La véranda fermée vient la séparer, telle une nef latérale, de la terrasse et du jardin. Le concept chromatique rehausse en douceur la structure spatiale et met en scène le mobilier. Il est de coutume que les hôtes prennent le chemin menant à travers le jardin luxuriant pour accéder aux espaces de la résidence après avoir traversé la terrasse. Derrière les portes vitrées de la véranda, devant un mur incurvé en demi-cercle, des fauteuils club de Big-Game et Jörg Boner invitent déjà à se prélasser sous la lampe nuage de Susi et Ueli Berger. Une table d'appoint haute en couleur de Sarah Kueng et Lovis Caputo vient attirer le regard. En face de cet ensemble de salon, une petite table ovale en bois peut accueillir des dîners informels. De là se déploient d'autres espaces destinés à divers usages. L'aménagement, en grande partie contemporain, composé de meubles, luminaires et accessoires, est signé de plus de 30 créateurs, fabricants et artisans nationaux et internationaux. Il constitue une collection de pièces uniques de caractère

qui peuvent être assorties avec souplesse et permettent ainsi de nombreuses possibilités d'agencement. Cet ensemble de mobilier, curaté et agencé par l'architecte d'intérieur Jörg Boner, donne un subtil aperçu de la culture actuelle des biens de consommation de la Suisse ainsi que du pan créatif de son économie. Par ailleurs, ce créateur zurichois reconnu dans le monde entier expose également, pour la première fois, un florilège de deux décennies de travail de recherche et de conception, comme en attestent les meubles de salon et les luminaires exposés à Khartoum. Le designer recourt aussi, au travers des scénarios d'utilisation mis en œuvre sur le site, à ses connaissances en tant qu'ébéniste de formation. Les placards intégrés et les deux tables en bois massif ont été conçus en collaboration avec l'entreprise Tossa. La petite table à manger peut s'ouvrir par le milieu. Ses deux pans peuvent alors être adjoints à la table de travail pour en faire une table de réception. Les tables, au centre des coins salons plus informels, émanent d'un projet de coopération avec des artisans locaux. Elles ont été dessinées par Jörg Boner et des tailleurs de

Pierre de la région les ont réalisées dans un matériau typique du pays. L'Atbara Black Rose rappelle le marbre, mais il s'agit en fait d'une roche calcaire originaire du bassin du Nil, au nord-est de Khartoum. L'ensemble des créateurs et des fabricants représentés à Khartoum aiguisent leur savoir-faire dans un contexte international. Ils se retrouvent sur une réflexion commune au sujet de la matière, de la construction et des procédés de production novateurs qui en découlent. De même que la Confédération soigne ses relations dans les pays hôtes, le design se fait synonyme de mise en relation. Si l'on prend comme fil rouge le transfert des connaissances au-delà des frontières, on peut alors trouver dans l'intérieur créé par Jörg Boner une autre façon d'appréhender le canon des Classiques suisses. Sa sélection nous montre de manière exemplaire qui, depuis les années 1940, allie avec succès origine et internationalité. Et elle donne à entendre les voix d'aujourd'hui qui ont en elles les ressources pour poursuivre l'écriture, en ce sens, de l'Histoire du design.

Coûts CHF

Coûts total 180 000

Délais

Début de la planification Avril 2017 Début des travaux Octobre 2017 Fin des travaux Novembre 2018



1 Plan
2 Véranda



2

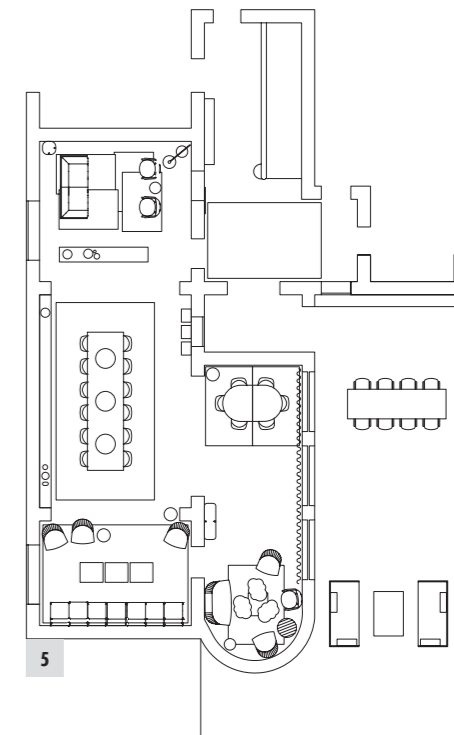


3

Table de salon de Jörg Boner, production spéciale à Khartoum.



4



5

- 3 Salle principale
- 4 Salons
- 5 Plan situant la terrasse, la véranda, la salle principale et les salons adjacents
- 6 Salle principale et salon
- 7 Étude de couleur, de modèle et de matière
- 8 Salon

L'aménagement de base de Jörg Boner permet d'accueillir de quatre à 18 personnes dans les zones de travail, de restauration et de discussion. En cas de grand événement, jusqu'à 60 hôtes peuvent se retrouver autour de la table à manger qui est alors déplacée dans la véranda.



6



7

Les œuvres de Jörg Boner engagent un dialogue avec les meubles issus de précédentes mouvances de création et devenus aujourd'hui de véritables classiques, comme les œuvres de Linck Céramique, les meubles lounge d'Ilmari Tapiovaara ou les lampes de table de Max Ingrand.



8

Des coins salons, destinés à diverses situations de travail, de discussion et de représentation, sont aménagés dans les salons.