



Schweizerische Eidgenossenschaft
Confédération suisse
Confederazione Svizzera
Confederaziun svizra

Bundesamt für Bauten und Logistik BBL
Office fédéral des constructions et de la logistique OFCL
Ufficio federale delle costruzioni e della logistica UFCL
Uffici federal per edifizis e logistica UFEL

16 Construction à l'étranger

Vienne, Autriche Transformation et rénovation de l'ambassade de Suisse

<i>Maître de l'ouvrage</i>	Office fédéral des constructions et de la logistique OFCL, Berne	
<i>Utilisateur</i>	Département fédéral des affaires étrangères DFAE, Berne	
<i>Architectes</i>	Suter + Partner Architekten, Berne	
<i>Ingénieurs</i>	<i>Ingénieurs civils</i>	Gmeiner Haferl Zivilingenieure, Vienne
	<i>Ingénieurs électriciens</i>	ALL Projekt, Vienne ; Bering AG, Berne
	<i>Ingénieurs CVCS</i>	ALL Projekt, Vienne ; PGMM Schweiz AG, Worblaufen
	<i>Sécurité</i>	e-tool, Münsingen
<i>Exécution</i>	<i>Entreprise générale</i>	Swietelsky Baugesellschaft GmbH, Vienne
<i>Texte</i>	Werner Huber, Hochparterre, Zurich	
<i>Photographies</i>	Gisela Erlacher, Vienne	

Histoire

L'ambassade de Suisse à Vienne fait partie du palais Schwarzenberg, ensemble baroque réalisé en plusieurs étapes à partir de la fin du XVIIIe siècle : bâtiment principal 1704 (Johann Lucas von Hildebrandt), dépendances 1726 (Johann Bernhard et Joseph Emanuel Fischer von Erlach), manège 1751 (Andrea Altomonte). Entre 1925 et 1928, à l'occasion de la rectification de la rue,

Carl Wilhelm Schmidt transforma l'ancien manège. C'est ce corps de bâtiment, sis Prinz Eugen-Strasse 7-11, qui abrite aujourd'hui l'ambassade. En 1938, le prince Adolf von Schwarzenberg, lui-même au bénéfice d'un passeport suisse, loua pour la première fois des bureaux à ce qui était alors le Consulat général de Suisse. Après la Seconde Guerre mondiale,

les locaux furent occupés par la Légation suisse, qui venait d'être réinstituée. En 1949, la Confédération acquit cette partie de l'édifice et la fit rénover par Josef Tscherfingger, président de la Société suisse à Vienne. En 1980, les combles furent aménagés et, par la suite, le bâtiment fut ponctuellement adapté aux besoins. Une stratégie globale faisait toutefois défaut.

Programme et mise en œuvre

Le but de la restructuration était d'intégrer au complexe des surfaces jusque-là louées ailleurs et d'en assurer l'accessibilité sans obstacles. Il s'agissait d'aménager des locaux de réception et des bureaux dans les étages principaux, ainsi que des locaux de stockage et des salles de réunion dans les combles. Le Bundesdenkmalamt (office fédéral autrichien des Monuments historiques), représenté par le Landeskonservatorat de Vienne, a suivi les travaux.

Les plans et les aménagements intérieurs des immeubles 7-9A ont été restructurés pour

les activités diplomatiques et consulaires ; l'immeuble 9-9A a été doté d'un nouveau système de distribution éclairé naturellement et a été adapté aux exigences de la construction sans obstacles. Les combles ont été aménagés et le bâtiment a fait l'objet de mesures de confortement parasismique. L'ensemble des installations techniques – électricité, chauffage, sanitaires, ventilation – et des dispositifs constructifs de protection incendie ont été rénovés, la profondeur des interventions ayant cependant été définie de façon spécifique pour chaque partie de bâtiment.

Des portes et fenêtres de sécurité et d'autres mesures garantissent la sécurité requise pour une ambassade. L'enveloppe du bâtiment a fait l'objet de travaux plus lourds, en particulier la toiture, qui a été isolée et dotée de nouvelles fenêtres de toit et lucarnes. Quant aux façades, elles ont été rendues étanches aux remontées d'humidité et les fissures ont été réparées. Enfin, les murs et fenêtres extérieurs ont été repeints.

Quantités de base

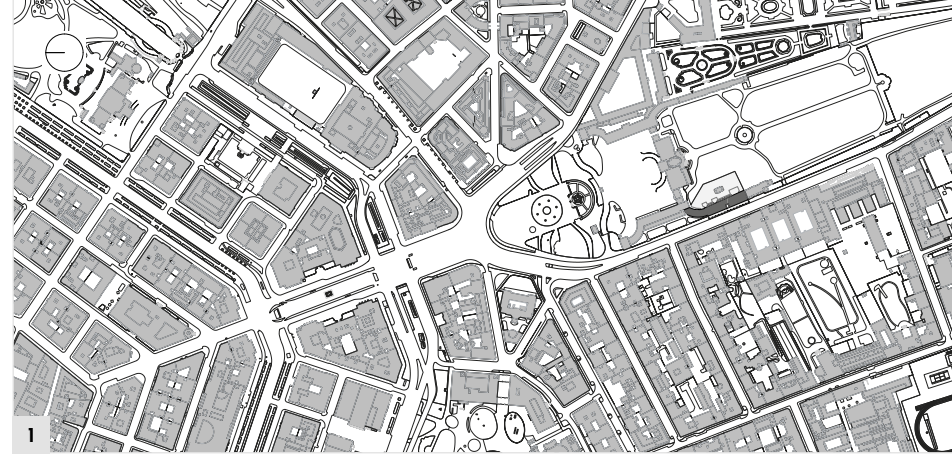
<i>selon SIA 416</i>		Surface de plancher totale	3'378 m ²	Surface de dégagement /	
		Niveaux	4	surface utile principale	29 %
Volume bâti	11 244 m ³	Surface utile / surface de plancher	59 %	Enveloppe du bâtiment / volume bâti	37

Coûts CHF

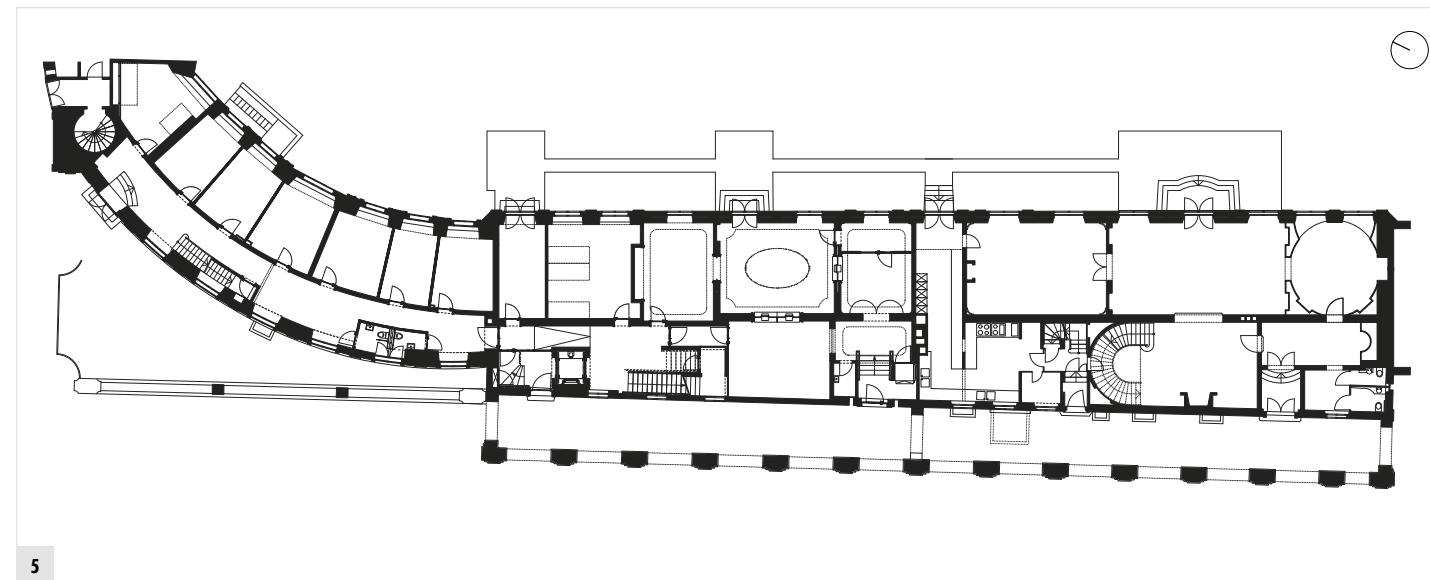
1 Travaux préparatoires	851 132	21 Gros œuvre 1	920 541	<i>Coûts de construction selon SIA 416</i>	
2 Bâtiment	7 786 570	22 Gros œuvre 2	1 250 028	BKP 2/m ³ VB	587
4 Aménagements extérieurs	18 279	23 Installations électriques	1 113 629	BKP 2/m ² SP	1 955
5 Frais secondaires	94 051	24 CVC	1 004 131		
		25 Installations sanitaires	412 354		
		26 Installations de transport	125 100	Indice espace Mittelland, nouveau bâtiment administratif	
		27 Aménagements intérieurs 1	789 323	Avril 2015	100.1
		28 Aménagements intérieurs 2	988 369	Base octobre 2010	100
Coût total	8 750 032	29 Honoraires	1 183 095		

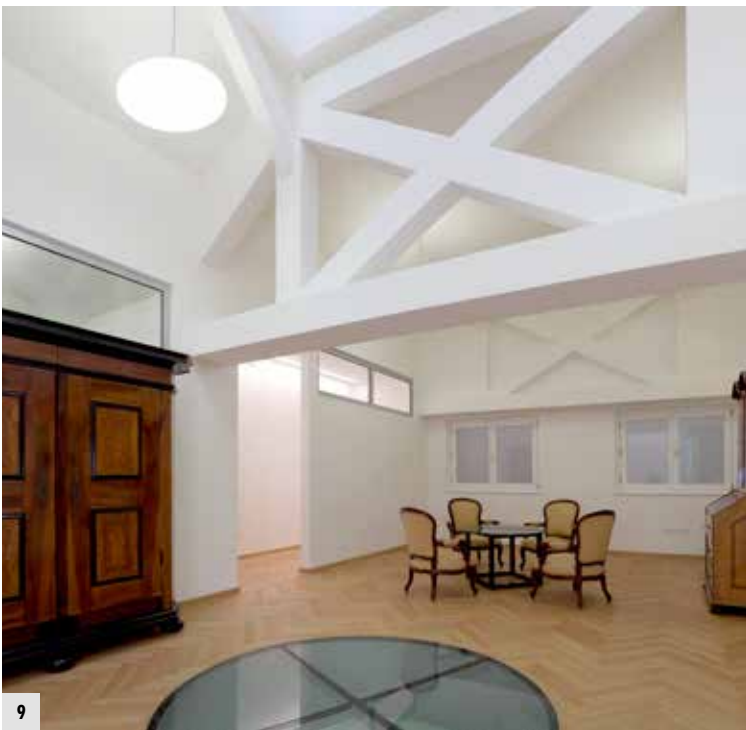
Délais

Début des études	août 2011	Début des travaux	avril 2014	Fin des travaux	mars 2015
------------------	-----------	-------------------	------------	-----------------	-----------



- 1 Situation
- 2 Façade est
- 3 Arcades
- 4 Façade est, résidence
- 5 Plan du rez-de-chaussée
- 6 Bureau de la chancellerie
- 7 Guichets
- 8 Salle de réunion, combles

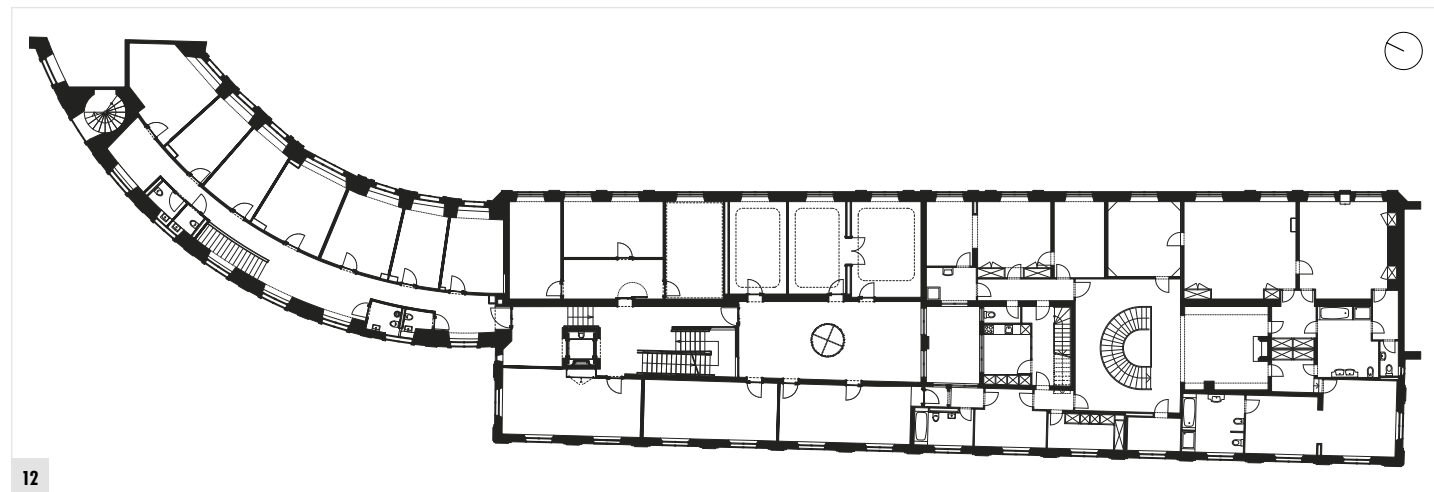




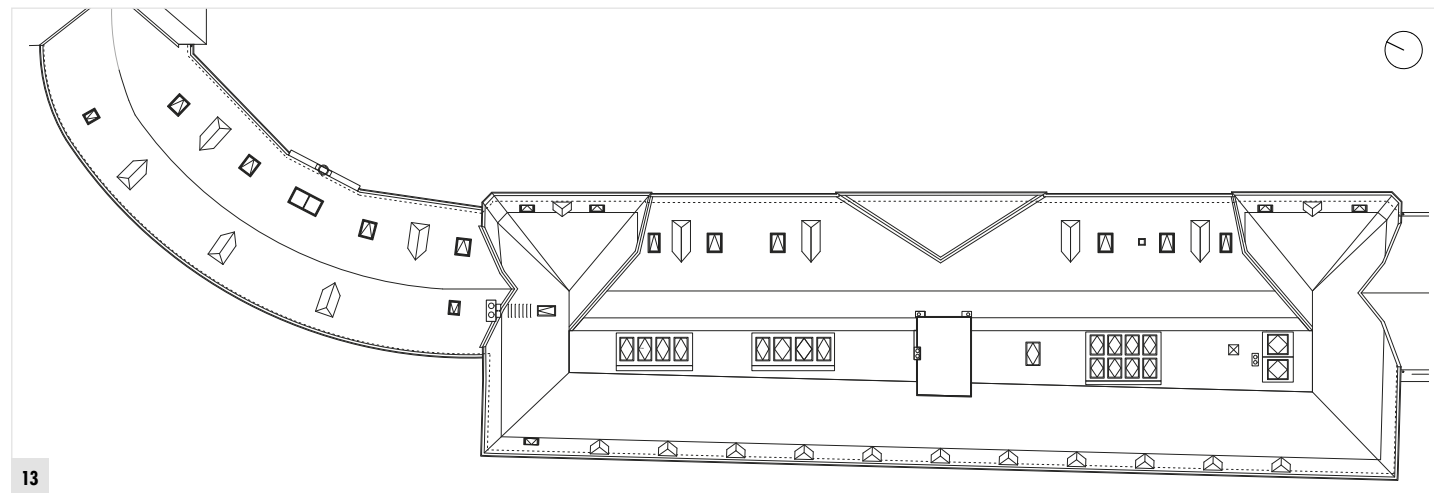
9



10



12



13

- 9 Combles
- 10 Salle de réunion, combles
- 11 Zone de circulation, combles
- 12 Plan du 1^{er} étage
- 13 Plan de toiture
- 14 Salle de réunion, 1^{er} étage
- 15 Résidence, salle ovale
- 16 Résidence, salon-réfectoire



15



11



14



16