



16 Construction à l'étranger

Tirana, Albanie Construction de la nouvelle chancellerie



<i>Maître de l'ouvrage</i>	Office fédéral des constructions et de la logistique OFCL, Berne		
<i>Utilisateur</i>	Ambassade de Suisse à Tirana, Albanie		
<i>Architectes</i>	Mani Aebersold Architekten AG, Berne P&C Associati, Lugano		
<i>Direction des travaux</i>	Martin Lerch architecte, Tirana		
<i>Ingénieurs</i>	<i>Ingénieur civil</i>	Igli Kondi, Tirana	
	<i>Ingénieurs électriciens</i>	Varrin & Müller Ingenieure GmbH, Thoun	
	<i>Ingénieur CVCS</i>	René Décorvet, Berne	
<i>Texte</i>	Werner Huber, Hochparterre, Zurich		
<i>Photographe</i>	Hans Kobi, Münchenbuchsee		

Contexte

Le site de l'ambassade suisse à Tirana se trouve au centre de la capitale albanaise. Entourée de tours construites à partir du début des années 2000, l'ambassade se situe au cœur de l'activité urbaine. La nouvelle chancellerie a été érigée sur la parcelle de la résidence existante, un bâtiment de type villa datant du début du XX^e siècle.

Programme et projet

La nouvelle construction de deux niveaux présente un plan carré, organisé de façon fonctionnelle. L'espace visiteurs du rez-de-chaussée, avec le guichet équipé de l'appareil de saisie des données biométriques, est desservi directement depuis la rue, tandis que le reste du bâtiment, qui abrite les locaux de l'ambassade, n'est accessible que par le sas réservé au personnel et aux autres visiteurs. Ici se trouvent, au rez-de-chaussée, le bureau des visas, la chancellerie, les archives, des bureaux, des toilettes et un local technique. Un généreux escalier prenant le jour en toiture mène au premier étage, qui accueille le bureau de l'ambassadrice, la salle d'attente interne, des salles de réunion, des bureaux, une cuisine, des toilettes et un autre local technique. De grandes fenêtres donnent vue sur la vie trépidante de la ville. Les sols des zones publiques et des salles d'eau sont revêtus de linoléum, ceux des bureaux et des espaces de travail, de parquets à lames en chêne. Les murs sont habillés de panneaux de plâtre cartonné revêtus d'un enduit fin ; les plafonds sont peints en blanc et les menuiseries, en gris clair.

Construction et installations techniques

Reposant sur des fondations en béton coulé sur place, le nouveau bâtiment se compose d'éléments bois qui ont été fabriqués en Suisse et transportés par camion en Albanie. Les façades, revêtues d'épicéa lasuré blanc, ont été brossées pour faire ressortir la structure du bois. Les fenêtres et les portes extérieures sont en bois-métal, la protection solaire étant assurée par des stores à lamelles empilables en aluminium incolore anodisé. Les installations techniques ont elles aussi été réalisées en Suisse et transportées à Tirana. L'alimentation électrique se fait par des gaines de sol avec des points de branchement le long des murs extérieurs. Les postes de travail sont chauffés et rafraîchis par des appareils de type split. La ventilation, centralisée, est équipée d'un récupérateur de chaleur. Toutes les installations de chauffage et de ventilation sont posées au plafond. L'enveloppe et la consommation d'énergie du bâtiment répondent aux exigences du standard Minergie P.

Volume et surface

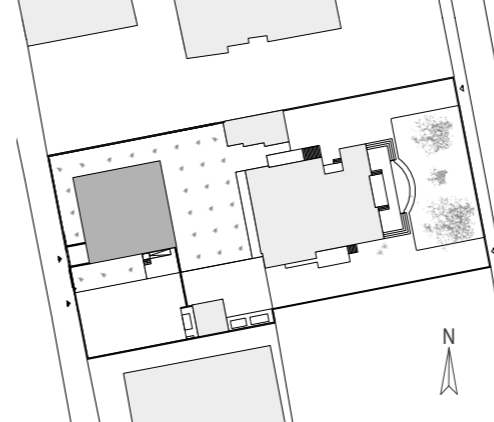
<i>selon SIA 416</i>		Etages	2	surface utile principale	13 %
Volume bâti VB	2 142 m ³	Surface utile / surface de plancher	81 %	Enveloppe du bâtiment / volume bâti	0.423
Surface de plancher totale	532 m ²	Surface de dégagement /			

Coûts CHF

1 Travaux préparatoires	100 000	21-22 Gros œuvre 1 et 2	1 100 000	<i>Coûts de construction selon SIA 416</i>	
2 Bâtiment	2 870 000	23 Installations électriques	452 000	CFC 2 / m ³ VB	1 340
3 Équipements d'exploitation	55 000	24 CVC	260 000	CFC 2 / m ² SP	5 395
4 Aménagements extérieurs	100 000	25 Installations sanitaires	141 000		
5 Frais secondaires	110 000	27-28 Aménagements intérieurs		Indice espace Mittelland, nouveau bâtiment	
9 Ameublement et décoration	160 000	1 et 2	587 000	administratif	
Coût total	3 395 000	29 Honoraires	330 000	Octobre 2010	100.0

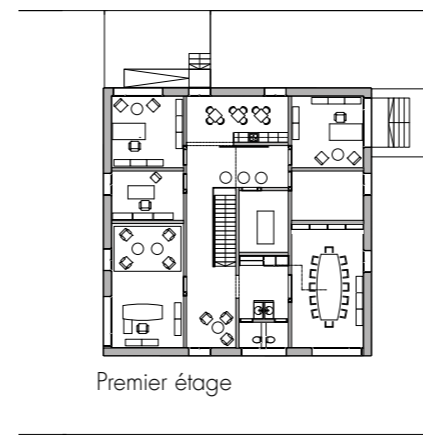
Délais

Début des études	2008	Début des travaux	avril 2010	Fin des travaux	novembre 2010
------------------	------	-------------------	------------	-----------------	---------------





Bureau du chef de mission



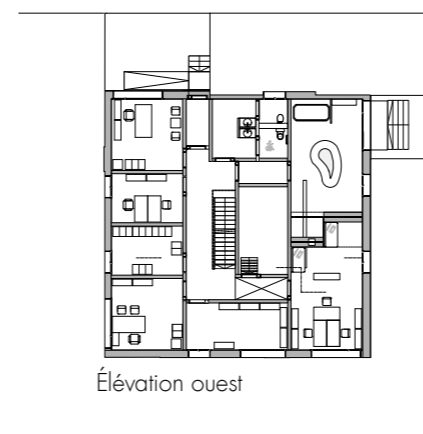
Premier étage



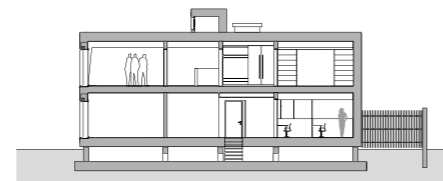
Salle d'attente



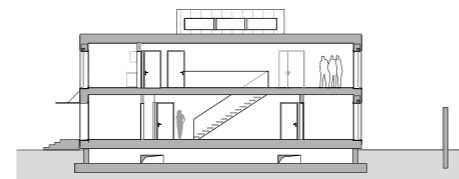
Salle de réunion



Élévation ouest



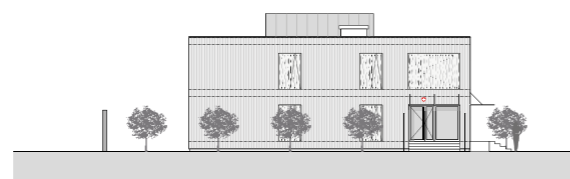
Coupe A-A



Coupe B-B



Élévation sud



Élévation ouest

Cafétéria

