



Schweizerische Eidgenossenschaft  
Confédération suisse  
Confederazione Svizzera  
Confederaziun svizra

Bundesamt für Bauten und Logistik BBL  
Office fédéral des constructions et de la logistique OFCL  
Ufficio federale delle costruzioni e della logistica UFCL  
Uffici federal per edifiziz e logistica UFEL

## Ambassades 06.08

# Prague, République tchèque Transformation et agrandissement de l'ambassade de Suisse

<i>Maître de l'ouvrage</i>	Office fédéral des constructions et de la logistique OFCL, Berne
<i>Utilisateur</i>	Représentation suisse en République tchèque
<i>Architectes</i>	Ueli Brauen, Doris Wälchli, arch. dipl. EPF FAS SIA, Lausanne
<i>Ingénieurs spécialisés</i>	KIWI Investment & Consulting s.r.o., Prague
<i>Photographe</i>	Ester Havlova, Prague
<i>Adresse</i>	Pevnostni 7 – 162 01 Prague 6 – République tchèque

### Programme et projet

Les locaux de la chancellerie de l'ambassade suisse à Prague ne correspondaient plus aux exigences et au statut d'une représentation diplomatique. Pour remédier à un manque de place aigu et créer des conditions de travail adaptées aux normes actuelles, il fallait transformer et agrandir l'édifice existant. À cette fin, la Confédération suisse a organisé, en 1997, un concours d'architecture qu'a remporté le bureau d'architecture lausannois Brauen & Wälchli. Les nombreux éclaircissements et démarches nécessaires ont retardé l'acquisition de l'immeuble. Du fait de la complexité des procédures d'octroi des autorisations requises et des difficiles négociations qu'il a fallu mener avec les autorités locales, en particulier les Monuments historiques, la planification de l'exécution n'a pu être engagée qu'en 2004. La nouvelle chancellerie a été occupée par ses usagers en février 2006, après un an de travaux. Une rénovation et une transformation respectueuses ont permis de redonner à la villa

existante, construite dans les années 1930, son rayonnement d'origine. Les locaux donnant sur le jardin ont été restaurés et ont gardé leur fonction de bureaux. La nouvelle annexe de trois niveaux, qui semble s'insérer dans le bâtiment du côté arrière, abrite, au rez-de-chaussée et au premier étage, des bureaux supplémentaires. La démolition de l'ancienne cage d'escalier a permis de transformer la zone de circulation, autrefois enclose. Le nouvel escalier intérieur, abondamment éclairé par la grande lucarne du comble, est devenu le cœur du complexe. La restauration des façades principale et latérales du bâtiment existant a permis d'en rétablir l'état original. Les fenêtres extérieures ont été conservées et doublées de vitrages intérieurs répondant aux exigences en matière de sécurité et de ventilation. Les deux fentes verticales ménagées de part et d'autre de l'annexe renforcent l'impression que celle-ci vient s'insérer dans l'édifice historique.

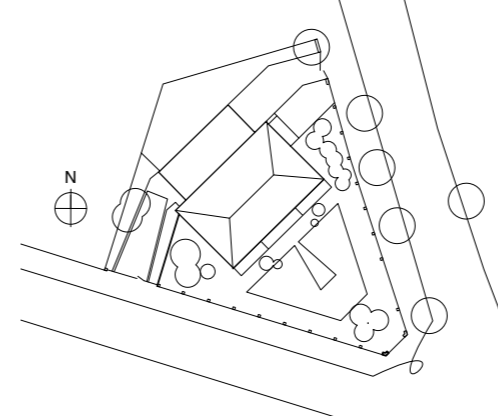
Les pilastres d'angle continuent de remplir leur fonction architecturale. L'expression toute en retenue du nouveau corps de bâtiment laisse à la villa existante sa préséance. Les façades de l'annexe sont – comme celles de la villa – entièrement crépies, et ses fenêtres en bois sont peintes en blanc. Les vitrages fixes posés au nu de la façade et les ouvrants d'aération placés en retrait réinterprètent le motif local traditionnel des fenêtres à caisson. Grâce au projet de rénovation et d'agrandissement réalisé, l'ambassade de Suisse à Prague dispose d'un bâtiment qui sied à sa fonction et s'affirme avec discrétion dans le quartier diplomatique de la ville.

### Coûts CHF

CFC 2 Bâtiment (aménagements extérieurs compris)	1 850 000	CFC 5 Frais secondaires	45 000	CFC 1–9 Total	1 990 000
		CFC Ameublement et décoration	95 000		

### Délais

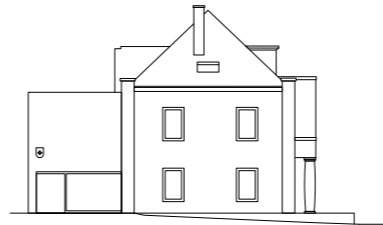
Concours	novembre 1997	Permis de construire	octobre 2004	Prise de possession des locaux	février 2006
		Début des travaux	février 2005		



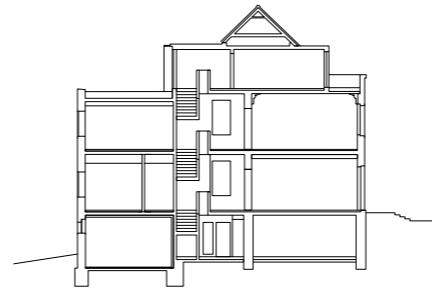




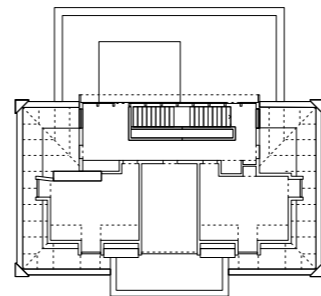
Entrée principale



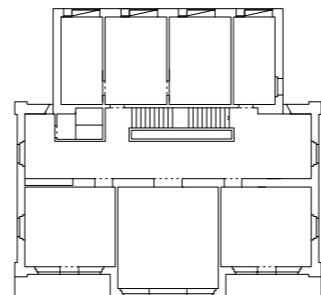
Élévation sud-ouest



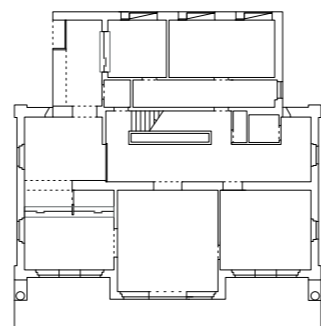
Coupe transversale



Combles



Premier étage



Rez-de-chaussée

Nouvel espace de circulation



Salle d'attente



Bureau dans l'édifice historique



Verre blindé avec intervention artistique d'Ariane Epars

