



Schweizerische Eidgenossenschaft  
Confédération suisse  
Confederazione Svizzera  
Confederaziun svizra

Bundesamt für Bauten und Logistik BBL  
Office fédéral des constructions et de la logistique OFCL  
Ufficio federale delle costruzioni e della logistica UFCL  
Uffici federal per edifizis e logistica UFEL

## Ambassades 06.08

# Berlin, Allemagne Ambassade de Suisse



<i>Maître de l'ouvrage</i>	Office fédéral des constructions et de la logistique OFCL, Berne		
<i>Architectes</i>	Diener & Diener Architekten, Bâle		
<i>Aménagements intérieurs</i>	Diener & Diener avec Peter Suter, Bâle		
<i>Interventions artistiques</i>	Relief en béton de la façade ouest, Helmut Federle Installation dans la cour intérieure du nouveau bâtiment, Pipilotti Rist		
<i>Ingénieurs civils</i>	Walther Mory Maier, Bâle		
<i>Ingénieurs spécialisés</i>	CVC	Waldhauser Haustechnik, Münchenstein	
	Sanitaires	W. Haldemann & Partner AG, Bâle	
	Électricité	Graf & Reber AG, Bâle	
<i>Spécialistes</i>	Consultant en béton architectonique	J.-P. Aury, Paris	
	Architectes-paysagistes	Kienast, Vogt & Partner, Zurich	
	Photographies	Christian Richters 1, 3, 4	Roland Halbe 2, 5
<i>Exécution</i>	<i>Entreprise générale</i>	Wilhelm Füssler GmbH & Co., Karlsruhe/Leipzig	
<i>Surfaces et volume</i>	Surface de terrain	2 100 m <sup>2</sup>	
	Surfaces de plancher	Nouveau bâtiment (SIA 116)	2 897 m <sup>2</sup>
		Bâtiment historique (SIA 116)	2 804 m <sup>2</sup>
	Cube	Nouveau bâtiment (SIA 116)	11 198 m <sup>3</sup>

### Concept architectural

*Le palais du Spreebogen à Berlin-Tiergarten*  
À la fin de la Seconde Guerre mondiale, le palais érigé en 1870 par l'élève de Schinkel Friedrich Hitzig à la Fürst-Bismarck-Strasse était le seul bâtiment encore debout dans le quartier d'Alsen, autrefois caractérisé par ses fronts de rues continus. Le contexte bâti de l'édifice avait disparu au fil des planifications urbaines et des bombardements.

#### Agrandissement et rénovation

Le bâtiment existant a été rénové, adapté aux besoins d'une ambassade moderne et complété par un nouveau volume. Loin de chercher à recréer un paysage urbain – ce qui n'aurait guère été pertinent dans un environnement aussi vert –, l'agrandissement renforce le caractère

centripète de l'édifice en s'y raccordant par une cour intérieure. Accolé au grand volume classique du palais, le nouveau corps de bâtiment se présente comme un parallélépipède compact et homogène. De par leur planéité et leurs proportions, les façades du nouveau bâtiment – que l'on peut, au même titre que le palais lui-même, lire comme un bloc, même s'il présente un caractère différent – produisent l'impression d'une masse commune. Depuis l'ouest – où donne l'ancienne façade pignon remodelée par l'artiste Helmut Federle –, on voit l'agrandissement faire saillie vers le haut et vers le nord.

Le palais a dans une large mesure été conservé en l'état, et continue d'être utilisé de la même manière. Les locaux de représentation du rez-

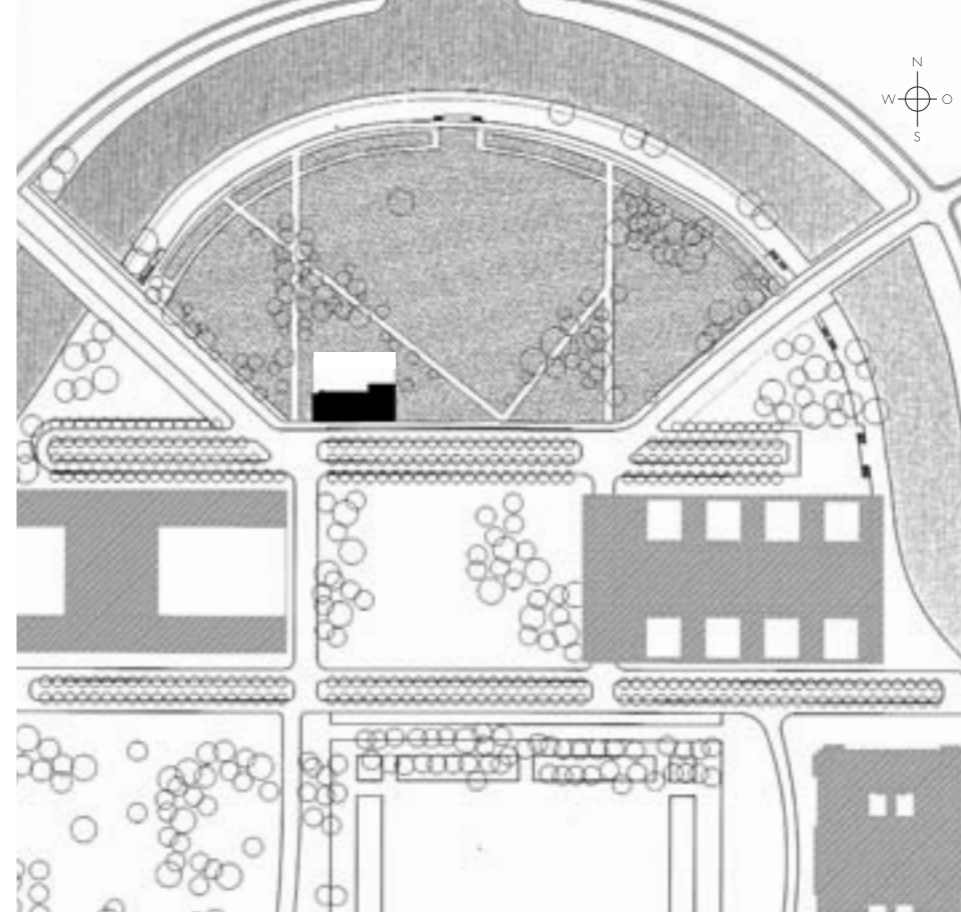
de-chaussée de la résidence ont été dotés de nouveaux revêtements et couleurs, et participent ainsi à l'identité du nouvel ensemble formé par l'édifice historique et son agrandissement. À l'étage administratif de la résidence, la chancellerie, où les bureaux sont disposés en L autour de la cour intérieure, est reliée au palais. La matérialisation de l'agrandissement vise à unifier les deux corps de bâtiment. Les façades du nouveau volume ont été coulées d'une seule traite, sans joints de reprise, puis sablées. Le béton se compose de granulats – notamment d'un sable à la coloration naturelle – qui s'harmonisent avec la pierre de l'édifice historique.

### Coûts CHF

CFC, groupes principaux	Agrandissement	Édifice historique	Coût de construction selon SIA 416	
0 Terrain	845 000	595 000	1 440 000	
1 Travaux préparatoires	49 000	169 000	218 000	
2 Bâtiment	9 598 000	6 935 000	16 533 000	
4 Aménagements extérieurs	559 000		559 000	
5 Frais secondaires	431 000	237 000	668 000	
6 Interventions artistiques		507 000	507 000	
8 Imprévus	550 000	781 000	1 331 000	
1-8 Total des coûts de construction	11 187 000	8 629 000	19 816 000	
9 Ameublement et décoration	608 000	220 000	828 000	
1-9 Coût total	12 640 000	9 444 000	22 084 000	
				Indice zurichois des coûts de construction
				Octobre 1996 = 113.3 points
				Base octobre 1988 = 100 points

### Délais

Concours	mars 1995	Appel d'offres en entreprise générale	mai 1998	Prise de possession des locaux	décembre 2000
Approbation du crédit d'études	juin 1996	Exécution	1999-2000		



Plan de situation



1 Façade sud



2 Vue du nord-ouest avec le Reichstag à l'arrière-plan



5 Intérieur de la résidence



4 Façade nord de l'ancien et du nouveau bâtiment

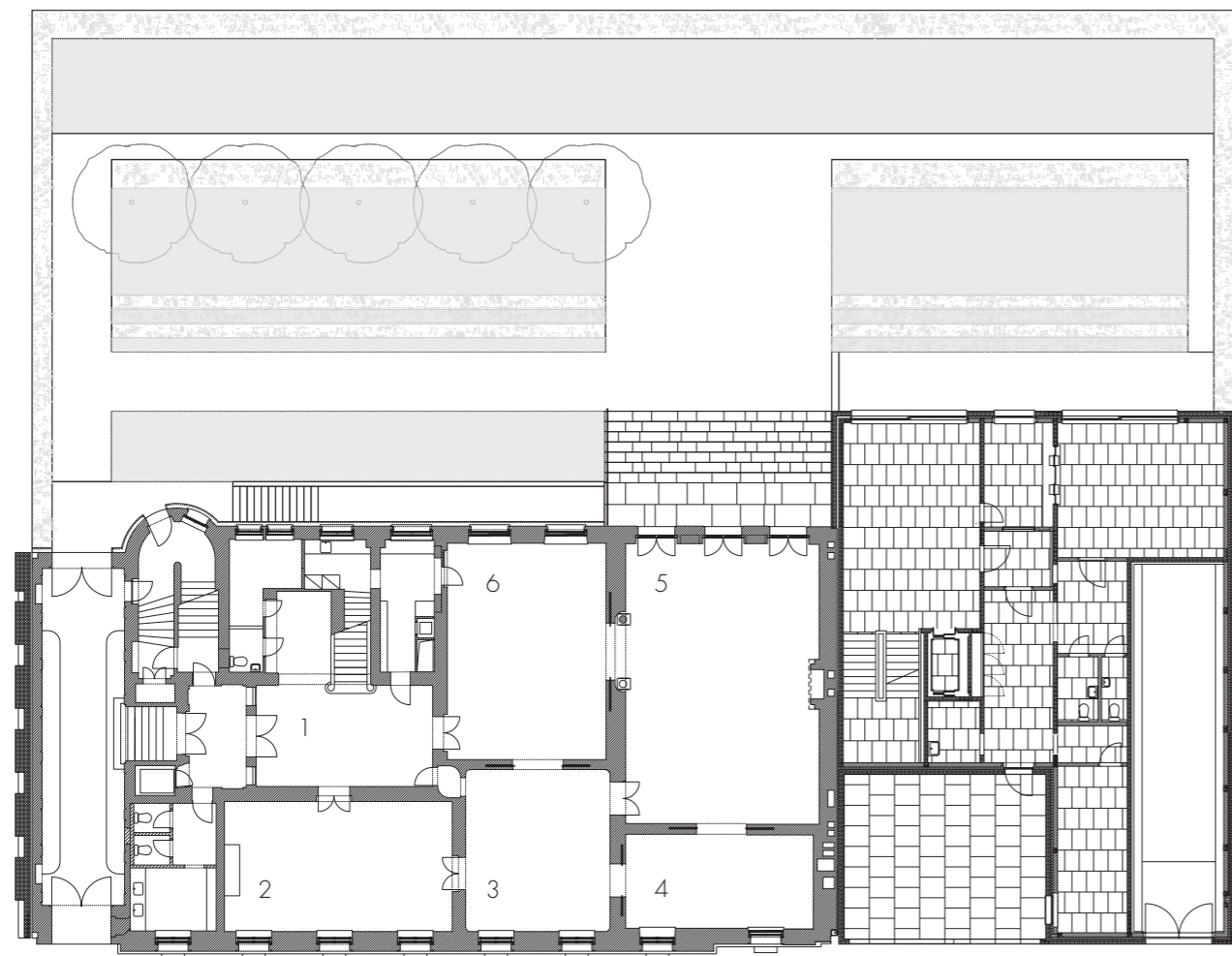
3 Vue du nord-ouest avec le jardin



Troisième étage

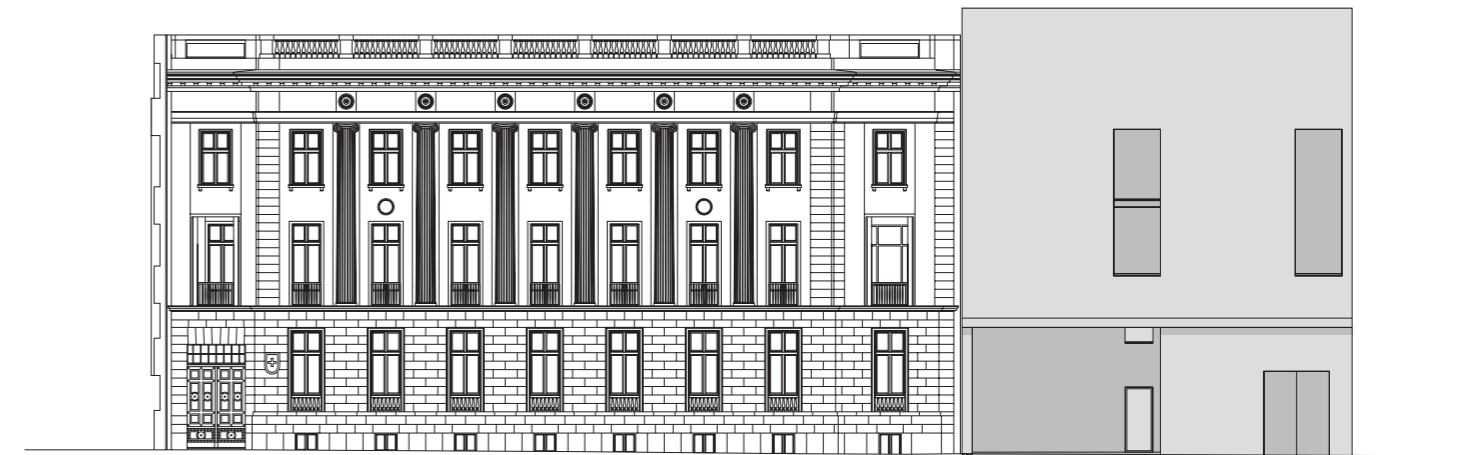
- |                |                           |                     |                   |
|----------------|---------------------------|---------------------|-------------------|
| 1 Hall         | 5 Grand salon             | 8 Salle d'attente   | 12 Chambre d'hôte |
| 2 Petit salon  | 6 Salle à manger          | 9 Bureau            | 13 Cour           |
| 3 Réception    | 7 Hall de la chancellerie | 10 Corridor         |                   |
| 4 Bibliothèque |                           | 11 Salle de réunion |                   |

B |



Rez-de-chaussée

| B



Élévation sud



Coupe B-B